



DIRECTION REGIONALE DE L'INDUSTRIE,  
DE LA RECHERCHE ET DE L'ENVIRONNEMENT

EVALUATION DES RESSOURCES POTENTIELLES  
EN GRANULATS  
DANS LES DEPOTS QUATERNAIRES  
DE LA VALLEE DU DRUGEON  
A L'OUEST DE PONTARLIER (25)

---



DIRECTION REGIONALE DE L'INDUSTRIE,  
DE LA RECHERCHE ET DE L'ENVIRONNEMENT  
7, rue Léonard de Vinci - 25000 BESANCON

**EVALUATION DES RESSOURCES POTENTIELLES  
EN GRANULATS  
DANS LES DEPOTS QUATERNAIRES  
DE LA VALLEE DU DRUGEON  
A L'OUEST DE PONTARLIER (25)**

---

**C. JAVEY**

**Novembre 1992  
R 36245 FRC 4S 92**



Etude réalisée dans le cadre des  
actions de Service Public du BRGM,  
menées sous la tutelle du Ministère de  
l'Industrie et du Commerce extérieur.

---

**BRGM - FRANCHE-COMTÉ**

12, avenue Fontaine-Argent - 25000 Besançon, France  
Tél.: (33) 81.88.03.11 - Télécopieur : (33) 81.88.61.27

## RESUME

Les contraintes de plus en plus pressantes qui pèsent sur les gisements de granulats alluvionnaires de la plaine de PONTARLIER (25), amènent les exploitants à rechercher ailleurs de nouvelles ressources.

La Direction Régionale de l'Industrie, de la Recherche et de l'Environnement (DRIRE) de Franche-Comté a confié à l'Agence Franche-Comté du BRGM, une étude ayant pour objectif :

- d'évaluer qualitativement et quantitativement les ressources potentielles en granulats alluvionnaires de la vallée du Drugeon, en amont de PONTARLIER,
- de localiser les zones a priori favorables aux extractions,
- de préciser les conditions de gisement.

L'étude a montré qu'il est possible de trouver, dans la vallée du Drugeon, des granulats ayant la même origine et les mêmes caractéristiques que ceux de la plaine de PONTARLIER. Mais les gisements potentiels sont, a priori, de faible envergure, en tout cas sans commune mesure avec ceux de la plaine de PONTARLIER.

Par ailleurs, les matériaux exploitables sont souvent situés sous, ou à proximité, de tourbières, zones très sensibles du point de vue écologique.

## **SOMMAIRE**

<b>1. INTRODUCTION.....</b>	<b>4</b>
<b>1.1. Motivation de l'étude.....</b>	<b>4</b>
<b>1.2. Objet de l'étude.....</b>	<b>4</b>
<b>1.3. Contexte et situation.....</b>	<b>4</b>
<b>1.4. Méthodes et moyens .....</b>	<b>5</b>
<b>2. RESULTATS .....</b>	<b>6</b>
<b>2.1. Situation géographique .....</b>	<b>6</b>
<b>2.2. Morphologie - géologie.....</b>	<b>6</b>
<b>2.3. Ressources potentielles en granulats et conditions de gisements .....</b>	<b>8</b>
<b>3. CONCLUSION.....</b>	<b>10</b>

## TABLE DES FIGURES

Figure 1 - Géomorphologie de la dépression de FRASNE-PONTARLIER .....	11
Figure 2 - Morphologie des accumulations morainiques .....	12
Figure 3 - Ensembles sédimentaires dans le bassin de FRASNE-PONTARLIER.....	13
Figure 4 - Coupes transversales schématiques .....	14
Figure 5 - Disposition des formations quaternaires de la vallée du Drugeon .....	15
Figure 6 - Plan de situation des sondages au 1/50 000 .....	16
Figure 7 - Coupe géologique du sondage 557.5X.1 .....	17
Figure 8 - Coupe géologique du sondage 557.6X.3 .....	18

## LISTE DES ANNEXES

Annexe 1 - Plan de situation au 1/50 000.

Annexe 2 - Description des affleurements.

Annexe 3 - Extrait de presse.

## **1. INTRODUCTION**

### **1.1. MOTIVATION DE L'ETUDE**

La plaine de PONTARLIER ou plaine de l'Arlier correspondant à l'interfluve Doubs-Drugeon au Nord et à l'Ouest de PONTARLIER, recèle un très important gisement de granulats alluvionnaires, d'origine fluvio-glaciaire activement exploité mais soumis à des pressions de plus en plus contraignantes liées à la protection de l'environnement et des eaux souterraines, en particulier.

Face à cette situation, les carrières sont amenés à rechercher des gisements de matériaux exploitables de mêmes nature et qualité dans les régions voisines, moins sensibles. A cet égard, la vallée du Drugeon, en amont de PONTARLIER paraît, a priori, la plus favorable, ne serait-ce qu'en raison de sa proximité.

C'est pourquoi, la Direction Régionale de l'Industrie, de la Recherche et de l'Environnement (DRIRE) de Franche-Comté, ayant à se prononcer sur les demandes d'autorisation d'ouverture de carrières, souhaite avoir une meilleure connaissance des ressources potentielles en granulats de la vallée du Drugeon.

### **1.2. OBJET DE L'ETUDE**

L'étude a pour objet :

- d'évaluer qualitativement et quantitativement les ressources potentielles en granulats alluvionnaires de la vallée du Drugeon,
- de localiser, si possible, les zones a priori favorables aux extractions en ne considérant que les seuls critères d'ordres géologique et morphologique,
- de préciser les conditions de gisement générales.

### **1.3. CONTEXTE ET SITUATION**

Cette étude a été confiée par la DRIRE de Franche-Comté à l'Agence Franche-Comté du BRGM.

Elle a été réalisée entièrement sur crédits d'Etat, dans le cadre du contrat Etat-BRGM pour l'année 1992.

#### **1.4. METHODES ET MOYENS**

L'étude a comporté deux phases :

- une phase documentaire qui a consisté à recenser, dépouiller et analyser les documents existants concernant la vallée du Drugeon (carte géologique, notes, thèses, dossiers de la Banque du Sous-Sol...),
- une prospection de surface sur le terrain pour rechercher et examiner les affleurements (talus de routes, excavations, anciennes carrières...) afin de juger de la qualité apparente des matériaux.

Les renseignements obtenus ont été synthétisés sous forme d'un document cartographique au 1/50 000.

## **2. RESULTATS**

### **2.1. SITUATION GEOGRAPHIQUE (cf. annexe 1)**

La zone étudiée correspond à la vallée du Drugeon qui s'étend au Sud-Ouest de PONTARLIER, entre cette ville et la limite départementale DOUBS-JURA, sur une longueur de 16 km environ et une largeur variant de 2,5 à 6,5 km.

### **2.2. MORPHOLOGIE - GEOLOGIE**

Autant le gisement alluvionnaire de la plaine de PONTARLIER est bien connu grâce aux diverses études (hydrogéologie, recherche de matériaux) dont il a fait l'objet, autant les données existantes plus en amont, dans la vallée du Drugeon sont rares, dispersées et incomplètes.

Cependant, les informations tirées de la thèse de M. CAMPY <sup>1</sup> et illustrées par les figures 1 à 5, montrent que, globalement, les conditions de gisement des granulats exploitables dans la vallée du Drugeon sont bien différentes de celles que l'on rencontre dans la plaine de PONTARLIER.

La plaine de PONTARLIER (ou de l'Arlier) et la vallée du Drugeon appartiennent à une même unité structurale : la dépression de FRASNE-PONTARLIER, qui correspond à une "cuvette" synclinale crétacée, comblée par des sédiments quaternaires comportant deux ensembles principaux (cf. figures 3 à 5) :

- un ensemble inférieur, constitué par des matériaux fins argilo-silteux, d'origine glacio-lacustre avec, localement un niveau intercalé de graviers à matrice sableuse,
- un ensemble supérieur, constitué de dépôts glaciaires (morainiques) et/ou fluvio-glaciaires, grossiers.

C'est au niveau de cet ensemble supérieur qu'apparaissent les différences fondamentales entre la plaine de PONTARLIER et la vallée du Drugeon :

#### ***Plaine de PONTARLIER***

Dans la plaine de PONTARLIER, les dépôts correspondent uniformément à un vaste cône de matériaux d'origine essentiellement fluvio-glaciaire qui se sont étalés largement à l'Ouest de la ville, au débouché de la cluse du Doubs. Les granulats, dont l'épaisseur peut atteindre 10 m à 20 m, sont hétérométriques mais relativement propres car ils ont été lessivés par les

---

<sup>1</sup>M. CAMPY - 1982 - "Le Quaternaire franc-comtois - Essai chronologique et paléoclimatique".

eaux de fonte de la glace. La topographie de cette nappe d'épandage est régulière, à peu près plane, et la découverte est, le plus souvent limitée à quelques décimètres de terre végétale. Les conditions de gisement sont donc particulièrement favorables.

### **Vallée du Drugeon**

La vallée du Drugeon, particulièrement en amont du village de LA RIVIERE-DRUGEON, se présente comme une zone aux formes molles, peu contrastées, constituée par des bombements morainiques séparés par des dépressions souvent occupées par des marécages ou des tourbières.

Les dépôts quaternaires qui recouvrent les sédiments fins glacio-lacustres sont beaucoup plus diversifiés que dans la plaine de PONTARLIER. En effet, quatre formations principales peuvent être distinguées, réparties en deux catégories : dépôts glaciaires et dépôts post-glaciaires.

- **Dépôts glaciaires proprement dits.** Ils comportent :

. *des moraines de fond*, qui recouvrent uniformément les dépôts glacio-lacustres silto-argileux sur toute l'étendue de la "cuvette" synclinale,

. *des moraines d'ablation* qui se sont accumulées localement sous forme de "burrelets" plus ou moins importants. Ces burrelets, apparemment dispersés de façon désordonnée dans la vallée, sont en fait plus ou moins alignés. Dans la région de FRASNE-BONNEVAUX le glacier, alimenté par le Sud-Est, a pu envahir largement la vallée du Drugeon grâce à l'échancrure de la cluse de VAUX-ET-CHANTEGRUE. Ces burrelets se rencontrent dans toute la vallée et sont répartis approximativement suivant trois alignements concentriques correspondant à des phases successives de retrait du glacier. Au niveau de la Montagne du Laveron au contraire, les burrelets morainiques s'avancent très peu dans la vallée du Drugeon et ne font qu'empâter le pied du relief qui formait un obstacle à peine débordé par le glacier.

Les dépôts morainiques (moraines de fond et moraines d'ablation) sont caractérisés par leur hétérogénéité et leur hétérométrie (cf. figures 7 et 8). Ils sont constitués par un mélange d'éléments calcaires de toutes tailles (les plus gros pouvant dépasser 1 m de diamètre) emballés dans une matrice argilo-silteuse à sablo-argileuse souvent abondante, parfois très compacte, cohérente.

- **Dépôts post-glaciaires :**

. *Les alluvions fluvio-glaciaires* : il s'agit de matériaux grossiers qui résultent d'un remaniement et d'un lessivage du matériel morainique par les eaux de fonte du glacier. Ce sont ces matériaux, plus ou moins triés, débarrassés de la plus grande partie des particules fines, et donc peu argileux, qui constituent le gisement de granulats de la plaine de PONTARLIER. Ils peuvent se rencontrer également dans la vallée du Drugeon mais très localement, généralement au pied des burrelets morainiques dont ils dérivent.

. *Les tourbes* : elles occupent de vastes espaces dans la vallée du Drugeon. Elles se sont développées dans les dépressions inter-morainiques mal drainées, voire sans écoulement, colmatées par les fines glaciaires. Leur épaisseur est variable et peut atteindre plusieurs mètres (jusqu'à 7 m dans le Bois de Forbonnet, entre l'Etang de FRASNE et l'Etang Berthelot). Elles recouvrent probablement en grande partie les matériaux fluvio-glaciaires décrits ci-avant.

### **2.3. RESSOURCES POTENTIELLES EN GRANULATS ET CONDITIONS DE GISEMENTS**

#### *Les dépôts morainiques (moraines de fond et moraines d'ablation)*

Ils sont localement épais mais du fait de leur hétérogénéité, de leur hétérométrie et surtout de leur caractère très argileux, ils ne constituent pas de gisements susceptibles d'être exploités dans des conditions économiques pour la fabrication de granulats élaborés. Les matériaux les moins argileux peuvent tout au plus être utilisés éventuellement comme tout-venant pour remblais à condition d'être mis en oeuvre par temps sec. C'est probablement pour cet usage que les nombreuses excavations visibles dans la vallée du Drugeon ont été ouvertes (cf. annexe 2).

#### *Les dépôts fluvio-glaciaires*

Les dépôts fluvio-glaciaires dont les caractéristiques sont comparables à celles des matériaux de la plaine de PONTARLIER sont les seuls qui présentent vraiment un intérêt mais, dans la vallée du Drugeon, leurs conditions de gisement sont beaucoup moins favorables.

Dans l'état actuel des connaissances, il n'est pas possible de localiser de façon précise, ni d'évaluer l'importance d'éventuels gisements exploitables. Si l'on se réfère à leur mode de formation décrit dans le paragraphe précédent, c'est du côté externe, c'est-à-dire à l'Ouest ou au Nord-Ouest des alignements morainiques (bourrelets) et dans les dépressions inter-morainiques qu'il conviendrait d'orienter une recherche éventuelle, comme le montrent les profils géologiques de la figure 5. Toutefois, ces gisements, même s'ils existent, ne permettent guère d'envisager l'ouverture d'une carrière de grande envergure. Ils sont sans doute discontinus, d'extension réduite, d'épaisseur variable mais probablement assez faible en moyenne, et recouverts en grande partie par des dépôts tourbeux.

De fait, la plupart des affleurements examinés sur le terrain (cf. annexes 1 et 2), dont beaucoup correspondent à d'anciennes exploitations de faible importance, montrent des matériaux morainiques argileux, de mauvaise qualité. Les moins mauvais ont été observés :

- dans la tranchée de la route, au Sud de BANNANS (n° 5),
- dans la région de BOUVERANS, notamment au voisinage du cimetière (n° 9 et 11),
- à l'Ouest de BONNEVAUX (n° 14),
- au Sud-Ouest de FRASNE, en bordure du CD 130 (n° 21).

*Ressources en granulats dans la vallée du Drugeon (25)*

Deux zones paraissent a priori plus favorables à une recherche éventuelle de gisement exploitable, ne serait-ce qu'en raison de l'absence de dépôts tourbeux superficiels :

- le premier correspond à la partie de la plaine alluviale qui s'étend au pied de la Montagne du Laveron : au Sud de la voie ferrée à l'Est de SAINTE-COLOMBE, et au Sud du CD 47, entre SAINTE-COLOMBE et BOUVERANS,
- le second se situe en bordure septentrionale de la vallée, au Nord du CD 471, entre DOMPIERRE-LES-TILLEULS et FRASNE.

### **3. CONCLUSION**

La vallée du Drugeon, au Sud-Ouest de PONTARLIER, est entièrement occupée par des dépôts quaternaires d'origine glaciaire, morainique, et/ou fluvio-glaciaire, largement recouverts par des formations tourbeuses plus récentes.

Les dépôts morainiques, les plus répandus et les plus épais, sont généralement très hétérométriques et très argileux, ce qui les rend inexploitable pour la fabrication de granulats naturels.

Des matériaux d'origine fluvio-glaciaire résultant du remaniement et du lessivage du matériel morainique ont pu s'accumuler localement pour former des gisements de granulats exploitables, de qualité satisfaisante. Mais, compte-tenu de leur mode de formation et du contexte morphologique de la vallée, ces gisements sont probablement de faible importance et recouverts en grande partie par des tourbières sous lesquelles il est difficile de les mettre en évidence. A cet égard, il convient de signaler que les tourbières sont doublement contraignantes pour une exploitation éventuelle :

- elles augmentent l'épaisseur de la découverte du gisement,
- elles représentent des zones très sensibles du point de vue écologique comme en témoigne l'article paru dans l'Est Républicain du 22/08/1992 (cf. copie en annexe 3).

En définitive, bien qu'incomplètes, les données recueillies permettent de penser qu'il est fort peu probable de trouver, dans la vallée du Drugeon, un gisement important de granulats exploitables permettant l'ouverture de carrières de grande envergure comme celles qui existent dans la plaine de PONTARLIER.

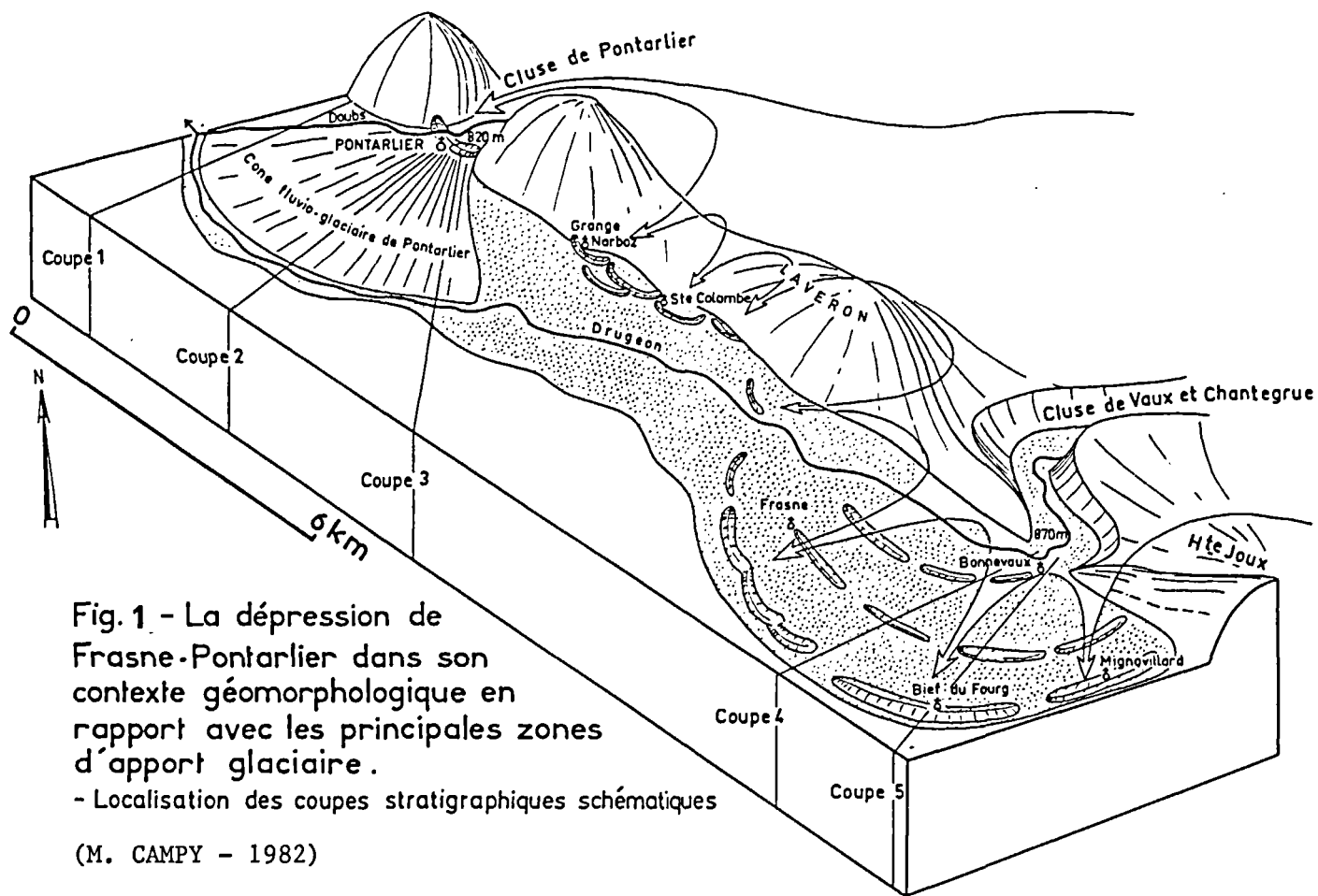


Fig. 1 - La dépression de Frasne-Pontarlier dans son contexte géomorphologique en rapport avec les principales zones d'apport glaciaire.

- Localisation des coupes stratigraphiques schématiques

(M. CAMPY - 1982)



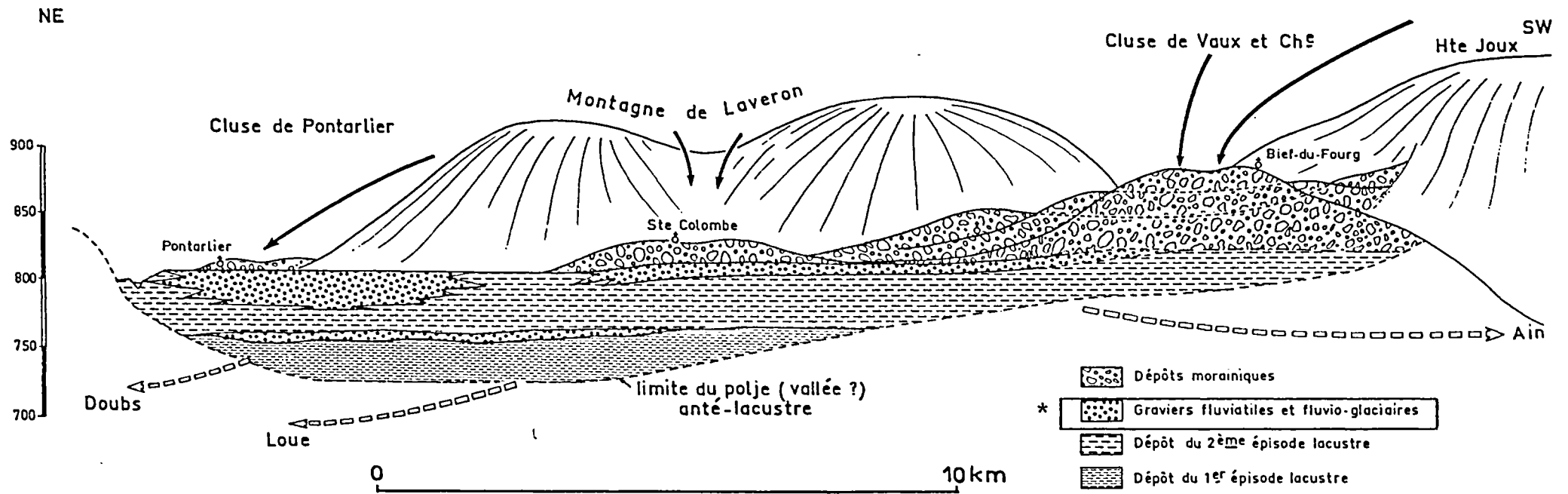


Fig. 3 - Répartition des principaux ensembles sédimentaires dans le Bassin de Frasn-Pontarlier et interprétation de la morphologie et des écoulements anté-lacustres (M. CAMPY - 1982)

\* : matériaux exploitables (valable également pour les figures 3 et 4)

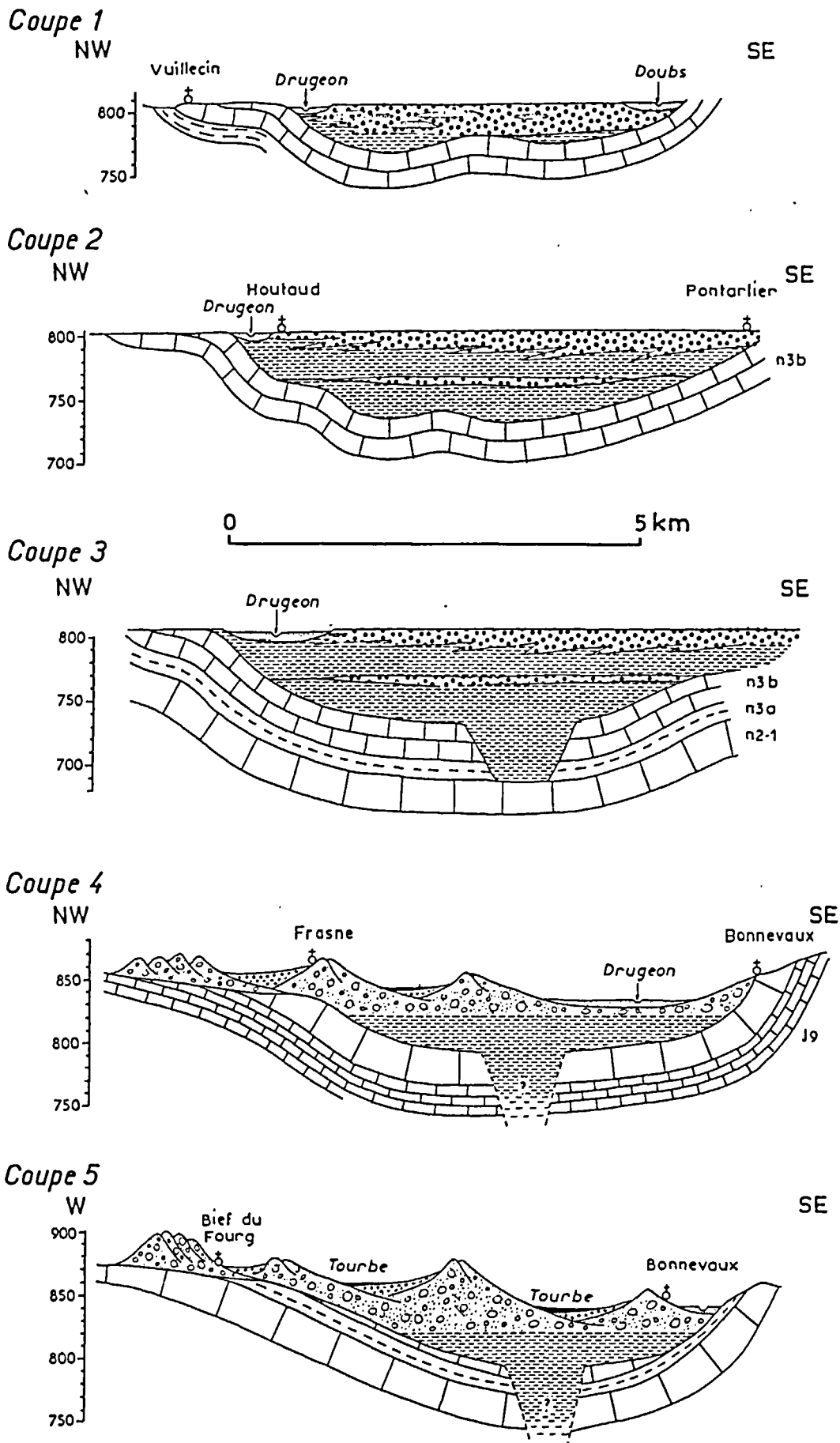
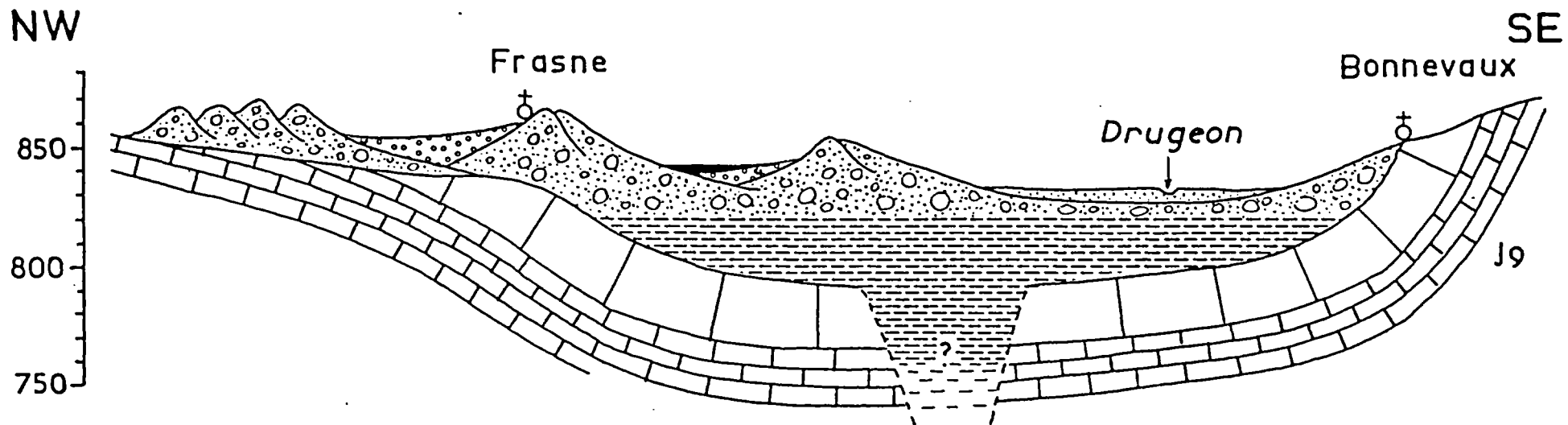
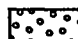
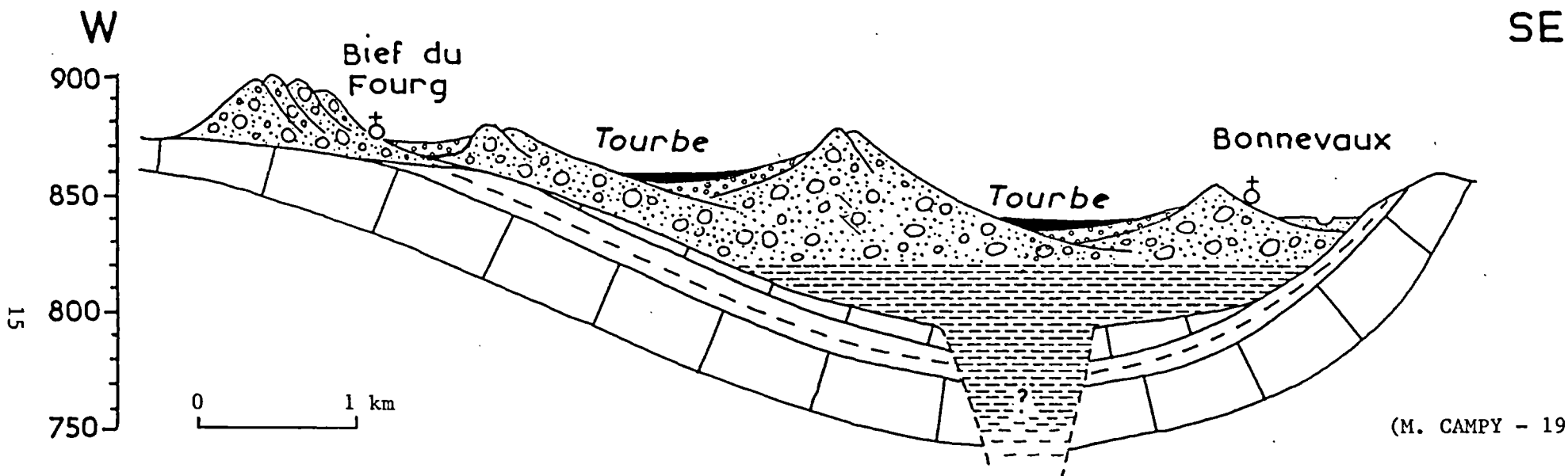


Fig. 4 - Coupes transversales schématiques du remplissage glaciaire et glaciolacustre de la dépression de Frasne-Pontarlier (M. CAMPY - 1982)  
(Coupes localisées sur la figure précédente)

Fig. 5 - Coupes schématiques transversales montrant la disposition des formations quaternaires de la vallée du Drugeon et les conditions de gisement des alluvions fluviolacustres qualitativement exploitables



 Matériaux fluvioglaciers exploitables



0 1 km

Fig. 6 - Plan de situation des sondages au 1/50 000

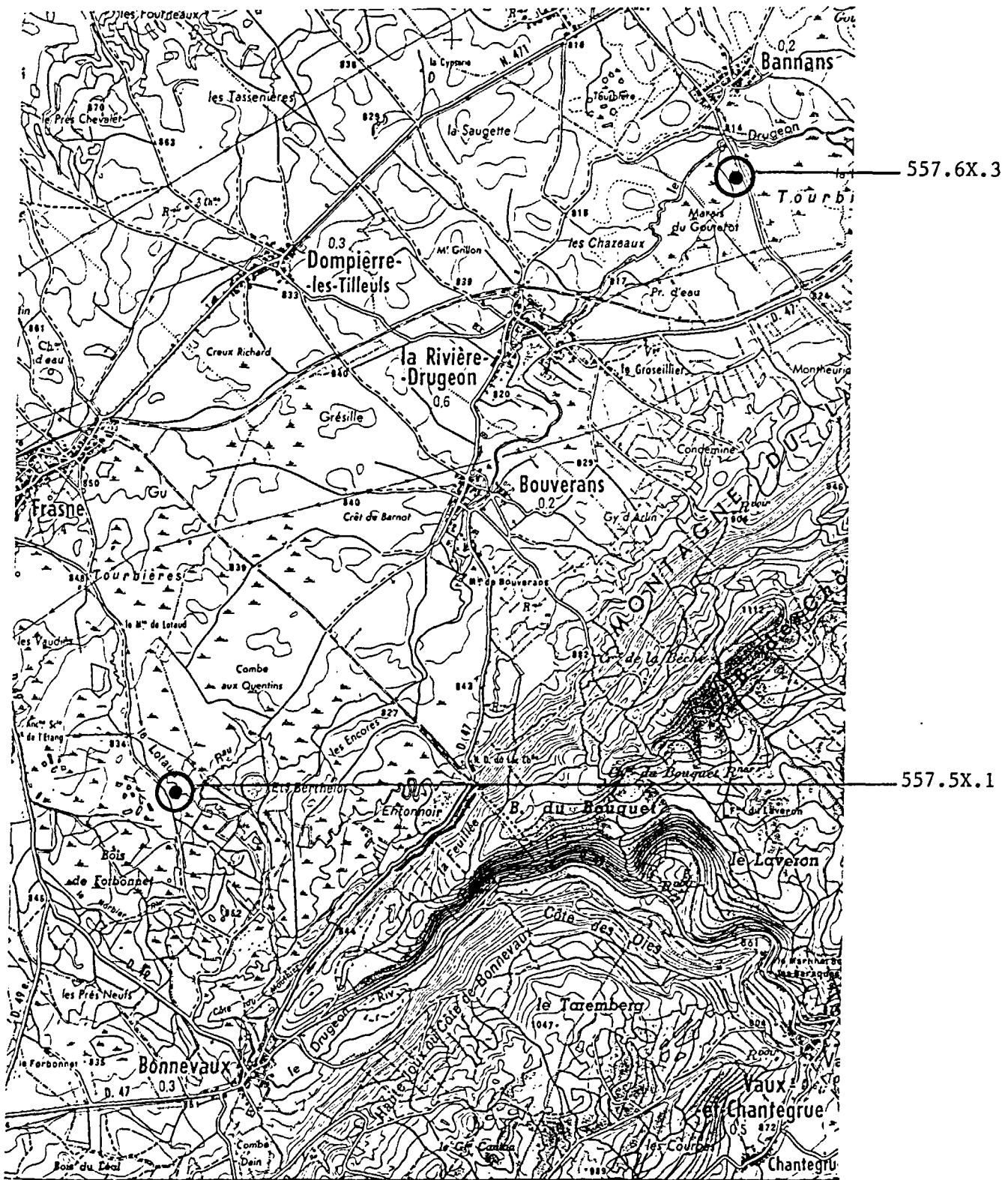
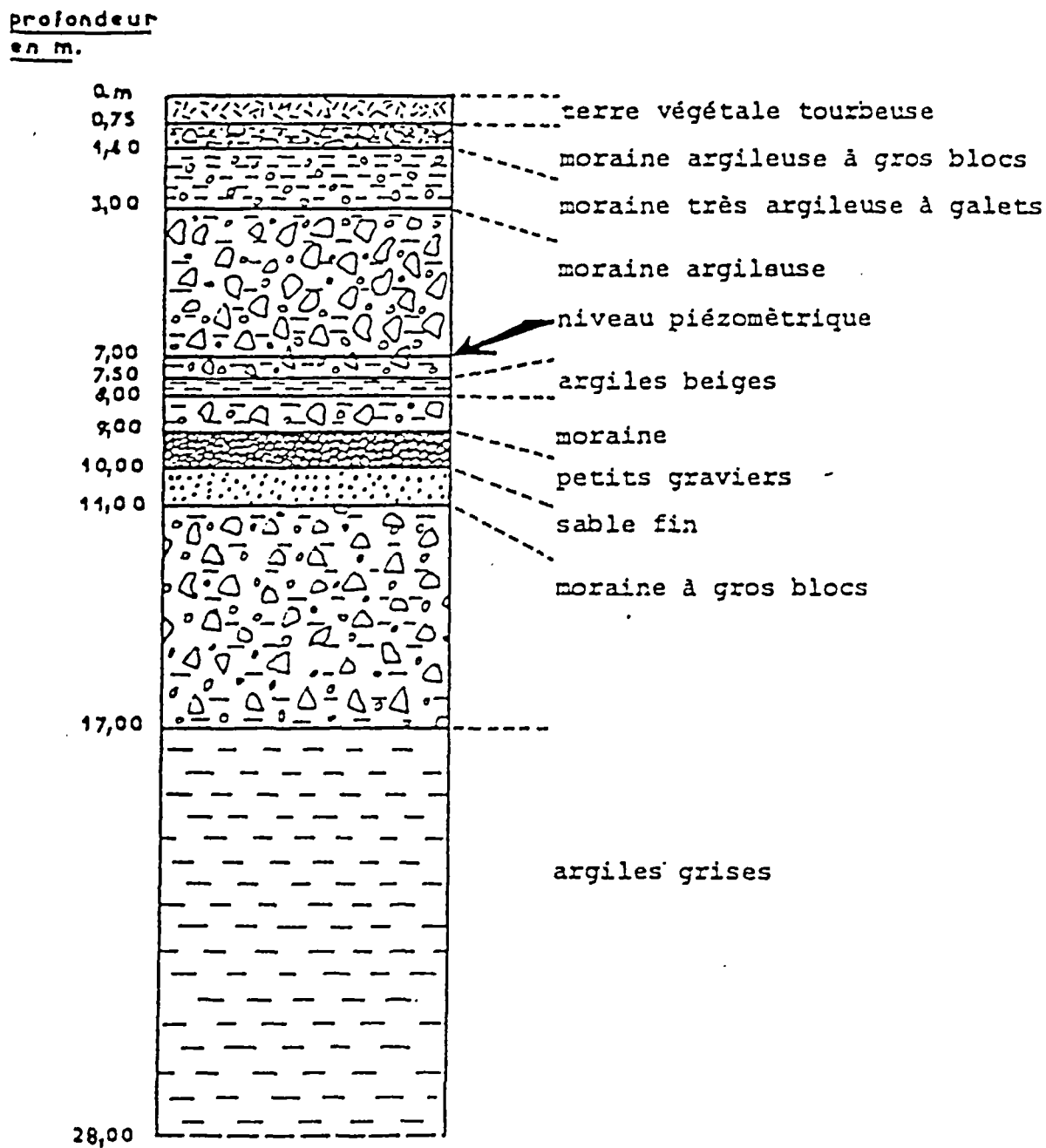
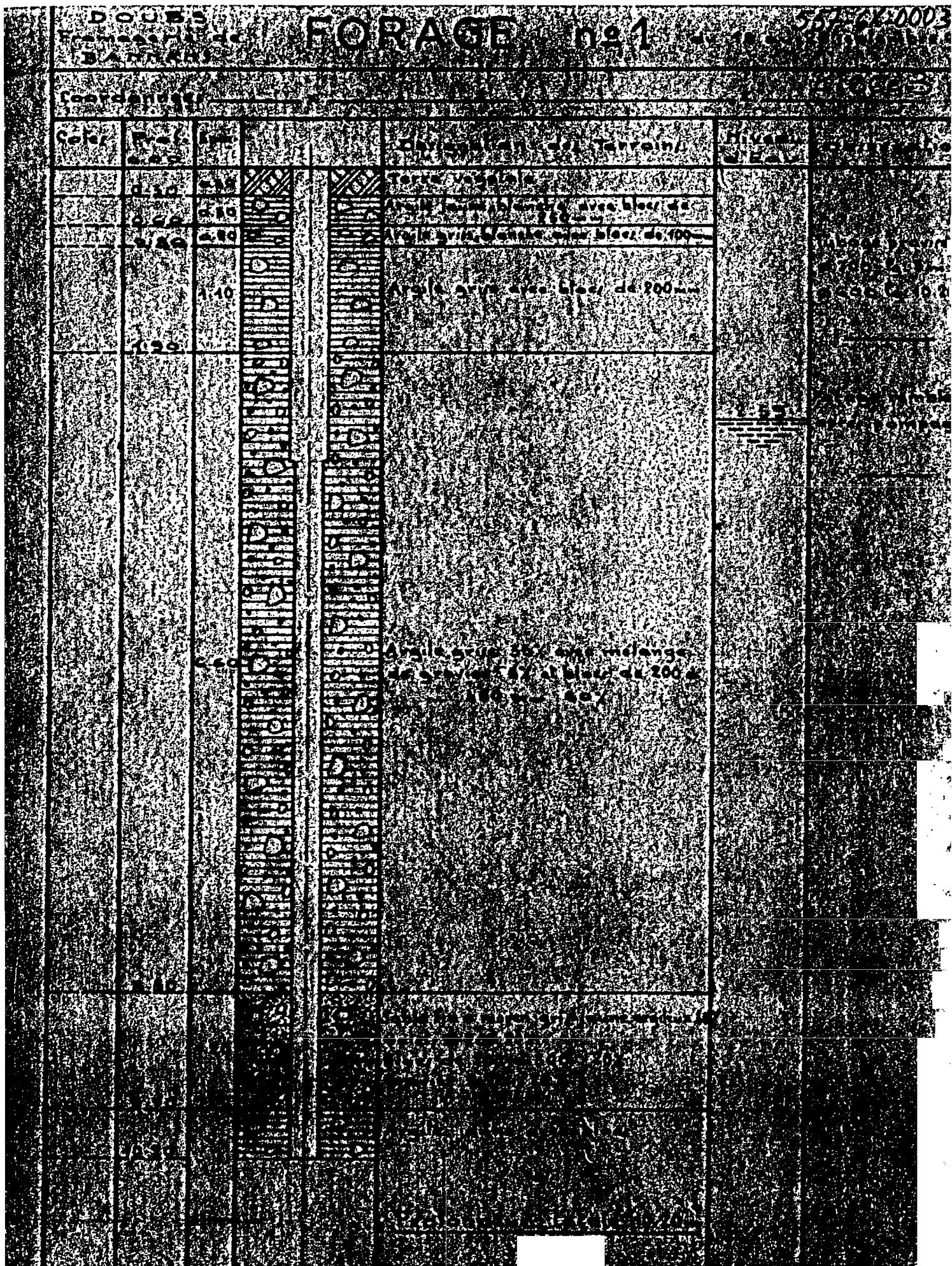


Fig. 7 - Coupe géologique du sondage 557.5X.1



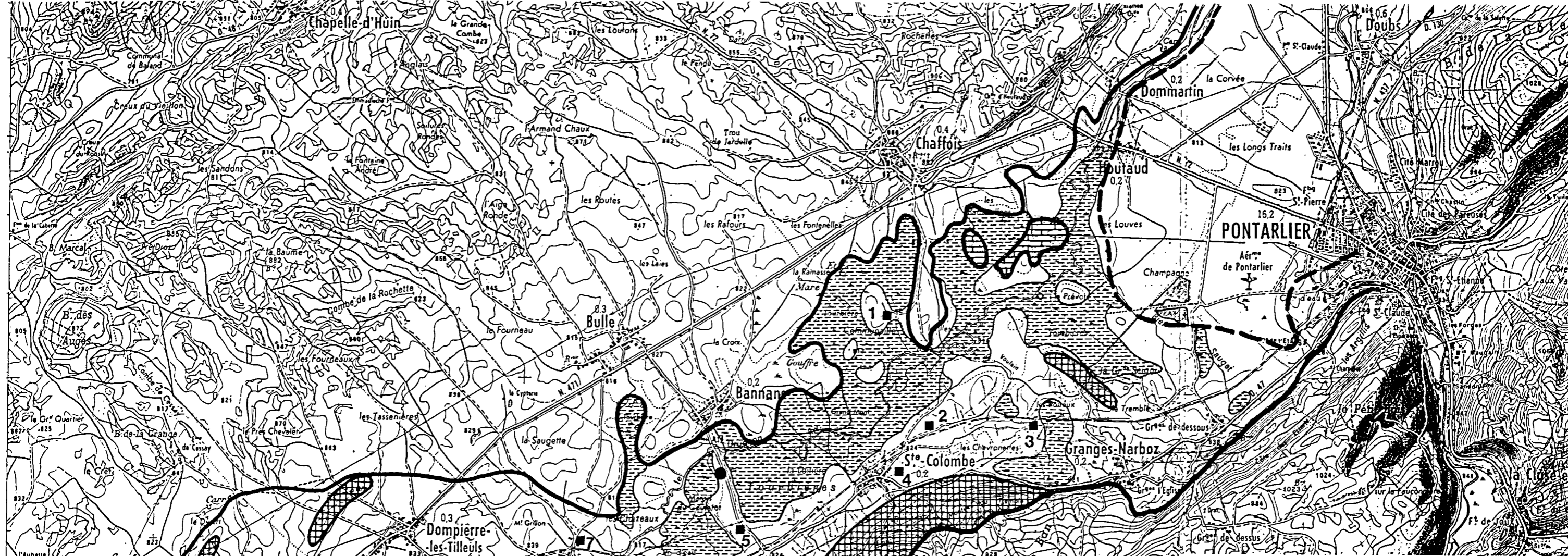
Log du sondage mécanique de reconnaissance  
(d'après P. Broquet et Al, 1979).

Fig.8 - Coupe géologique du sondage 557.6X.3






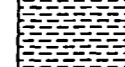



**ANNEXE 1**

**PLAN DE SITUATION AU 1/50 000**



VALLEE DU DRUGEON

ANNEXE 1 - Plan de situation au 1/50 000

-  Limite d'extension de la plaine alluviale
-  Limite d'extension du "cône" fluvioglacière de PONTARLIER
-  Substratum (Crétacé) affleurant
-  Zone marécageuse, tourbeuse
-  "Bourrelet" morainique (moraine d'ablation)
-  Affleurement de dépôts glaciaires (cf. annexe 2)
-  Sondage de reconnaissance (cf. figure 6)



**ANNEXE 2**

**DESCRIPTION DES AFFLEUREMENTS**

## **ANNEXE 2**

### **DESCRIPTION DES AFFLEUREMENTS**

1. Au Sud de CHAFFOIS, dans un pré : graviers très argileux, avec galets et blocs décimétriques - 50% de sable et d'argile, 40% de graviers et galets, 10% de blocs - épaisseur indéterminée.
2. Au Nord-Est de SAINTE-COLOMBE, en bordure nord de la voie ferrée : excavation montrant, sur une hauteur de 3 m environ, un ensemble très hétérogène, mélange de blocs, galets et graviers peu sableux, mais très argileux, de couleur beige.
3. Au Nord-Ouest de GRANGES-NARBOZ, en bordure sud de la voie ferrée : ancienne extraction probable, montrant sur une hauteur atteignant 6 m à 7 m, un mélange de gros blocs, galets et graviers (environ 60%) dans une matrice beige, très argileuse.
4. A l'Est de SAINTE-COLOMBE, dans un pré : affleurement morainique constitué de blocs, galets et graviers plus ou moins roulés dans une matrice argileuse, beige, légèrement sableuse, abondante.
5. Au Sud de BANNANS, dans la tranchée de la route : mélange de graviers et de galets dans une matrice sableuse, peu argileuse. Epaisseur indéterminée.
6. A l'Est de la RIVIERE-DRUGEON, sur le bord du CD 47 : affleurement très hétérométrique, mélange de cailloux, de graviers et de sables avec quelques blocs décimétriques, dans une matrice très argileuse, beige.
7. Au Nord de LA RIVIERE-DRUGEON, à l'entrée du village : affleurement de dépôt morainique identique au précédent.
8. Entre LA RIVIERE-DRUGEON et DOMPIERRE-LES-TILLEULS, dans le talus du CD 393 : mélange de graviers et de galets dans une matrice très argileuse, abondante, ocre à beige.
9. Au Nord de BOUVERANS, au voisinage du cimetière : plusieurs excavations (anciennes exploitations probables) montrant, sur une épaisseur atteignant 5 à 6 m, un matériau constitué par un mélange de galets et de graviers plus ou moins roulés, avec quelques blocs décimétriques à pluridécimétriques, dans une matrice sablo-argileuse relativement peu abondante.
10. A l'Ouest de BOUVERANS : front de taille très long (environ 200 m), d'une hauteur maximale de 3 m, montrant un matériau constitué de graviers et de galets plus ou moins roulés dans une matrice sablo-argileuse abondante (60% de galets et graviers, 40% de sable et argile). Ça et là, on observe de très gros blocs atteignant 2 m de diamètre. Le recouvrement est limité à quelques décimètres de terre.

11. Immédiatement au Sud de BOUVERANS : plusieurs excavations (anciennes exploitations probables) montrent, sous un recouvrement peu épais, des parois atteignant 4 à 5 m de haut, taillées dans des dépôts hétérogènes constitués par une alternance de niveaux grossiers (mélange de sables, graviers, galets) peu argileux et de niveaux sablo-argileux. Ces derniers, épais de 0,10 m à 0,50 m, sont lenticulaires et minoritaires par rapport à l'ensemble. Les niveaux grossiers sont relativement homogènes, sans blocs de grosse taille.
12. Au Sud de BOUVERANS, derrière un hangar récent : affleurement constitué par 50% environ de graviers, galets et blocs, dans une matrice sablo-argileuse. Epaisseur indéterminée.
13. Au Sud de BOUVERANS, en bordure du CD 47 : sur une hauteur atteignant 2 m, on observe un matériau très hétérogène constitué par 60% de graviers, galets et blocs (dimension maximale pluridécimétrique) et 40% de gangue argileuse. Les éléments sont peu roulés, anguleux.
14. A l'Ouest de BONNEVAUX, entre le CD 47 et le CD 49 : ancienne exploitation montrant un matériau constitué par un mélange de sables, graviers, galets, avec peu de blocs, dans une matrice argileuse peu abondante.
15. Au Nord-Ouest de BONNEVAUX, en bordure du CD 49 : sur plusieurs centaines de mètres, les talus de la route sont taillés dans un dépôt morainique constitué par un mélange de graviers et de galets, avec nombreux blocs pluridécimétriques dans une matrice sablo-argileuse.
16. En bordure du CD 49, au Nord de l'Étang de FRASNE : affleurement de graviers et galets relativement homogènes dans une matrice argilo-terreuse.
17. Au Sud de FRASNE, à la sortie du bourg : affleurement de matériau très hétérométrique (50% de graviers, de galets et de blocs) et très argileux (50% d'argile plus ou moins sableuse).
18. Au Sud-Ouest de FRASNE : traces d'anciennes exploitations (?) d'un matériau constitué par 60% de graviers, galets et blocs dans une matrice argileuse, beige, légèrement sableuse.
19. Au Sud-Ouest de FRASNE, en bordure du CD 130 : ancienne exploitation utilisée comme décharge. Les affleurements visibles montrent un matériau très hétérométrique et très argileux.
20. Au Sud - Sud-Ouest de FRASNE : ancienne exploitation d'un dépôt morainique constitué par un mélange de graviers, de galets et de blocs dans une matrice argileuse. On observe çà et là d'énormes blocs.

*Ressources en granulats dans la vallée du Drugeon (25)*

21. Au Sud-Ouest de FRASNE, en bordure du CD 130 : ancienne exploitation atteignant la nappe phréatique (étang). Le matériau apparemment peu argileux, comporte 40% de sables et 50% de graviers, galets et blocs. On observe quelques blocs énormes (plurimétriques).
22. Au Nord de PETIT-VILLARD (39) : ancienne exploitation (?) montrant un dépôt morainique constitué par des graviers, galets et blocs dans une matrice très argileuse, l'ensemble reposant sur un substratum calcaire (Crétacé).

**ANNEXE 3**

**EXTRAIT DE PRESSE**

## L'Europe au secours des oiseaux de la vallée du Drugeon

750.000 ECUS pour protéger une des deux zones humides d'altitude de France.



Une région exceptionnelle

Une « Action communautaire pour la nature » est engagée pour sauvegarder la vallée du Drugeon, affluent du Doubs, dans le secteur délimité par Frasne, Bonnevaux, Vaux et Chantegrue et Pontarlier et la région limitrophe du département du Jura.

Le dossier, présenté par le SIVOM de Frasne, a été accepté par la commission de Bruxelles qui lui attribue une subvention de 750 000 ECU (soit 5.300.000 F). L'Etat et les conseil généraux du Doubs et du Jura versent la même obole. Au total donc 10 600 000 F pour préserver voire même améliorer l'environnement d'une vallée figurant à l'inventaire des « Zones d'importance communautaire pour les oiseaux. »

### Une région exceptionnelle

Cette région connue pour ses tourbières, mises en réserve, comprend aussi les étangs de la Rivière-Drugeon et de Frasne, ainsi que le lac de Bouverans.

Dans son ensemble une entité écologique d'une valeur exceptionnelle. « Mais cette richesse est aujourd'hui menacée : travaux divers, modification de l'usage des terres, pollutions. Les élus et responsables ne pouvaient pas rester inactifs devant une telle situation. Le Sivom a été retenu comme maître d'oeuvre du projet » commente Lucien Bole le maire de Frasne et président du Syndicat intercommunal.

La direction régionale de l'environnement a constitué le dossier. De son côté la chambre d'agriculture a sensibilisé les exploitants.

Après acceptation du projet par la CEE et l'Etat, reste à obtenir l'engagement définitif des communes et notamment celles qui ne font pas partie du SIVOM concerné mais sont invités à adhérer à l'opération qui prévoit des travaux hydrauliques sur la rivière (1 400 000 F), des opérations d'assainissement et de qualité des eaux (1 500 000 F), mais aussi des acquisitions foncières (3 120 000

F) et la gestion des terres. Dès l'instant où, lors de la réunion de présentation du projet, les communes ont été rassurées sur le fait que leur projets d'urbanisation en cours seraient pris en compte, que les exploitants ont été assurés d'aides significatives dans le mesure où on leur demande un effort tout particulier, et alors que pêcheurs et chasseurs ont appris qu'ils ne seraient pas interdits mais associés au comité de suivi du projet, il ne devrait plus guère y avoir d'opposition.

### Des espèces rares

La zone de protection prioritaire comprend 2500 ha de plan d'eau et de zones de marais ou tourbières.

C'est là que trouvent refuge les quinze espèces d'oiseaux qui ont valu la désignation en Zone d'intérêt communautaire pour les oiseaux (ZICO) : cigogne, bondée, milan, busard, balbuzard, faucon pèlerin, gelinotte, marouette, giffette, chouette

de Tengmalm, pic noir... Mais au total ce sont 125 espèces qui sont régulièrement observés et 85 autres plus rarement dont 1/5 e est protégé au niveau européen.

Au niveau de la flore 13 espèces du site sont protégées dont la rareté est reconnue.

« Le soutien européen était nécessaire pour soutenir une dynamique locale de protection dans un contexte de bonne volonté des élus locaux. Le réflexion entreprise par les communes montre l'intérêt des populations locales pour leur environnement immédiat. L'ensemble des communes du bassin s'accorde sur la nécessité de se donner les moyens d'obtenir un label de qualité » insiste le dossier.

Remarques que rejoignent les conclusions de Lucien Bole: « Ce projet est important pour notre avenir. Malgré certaines contraintes il ne faut pas laisser passer cette chance de redonner à la vallée une certaine image de marque... »

Pierre DORNIER

**R 36245 FRC 4S 92**