

Document public



# Bancarisation des données sur la qualité des eaux souterraines au droit des installations classées et sites pollués en Lorraine – Rattrapage historique : phase A

Rapport final

BRGM/RP-59487-FR  
Janvier 2011





# Bancarisation des données sur la qualité des eaux souterraines au droit des installations classées et sites pollués en Lorraine – Rattrapage historique : phase A

Rapport d'avancement

**BRGM/RP-59487-FR**

Janvier 2011

Étude réalisée dans le cadre des projets  
de Service public du BRGM 09POLA19

**J. Hidalgo, S. Ollagnier, C. Arnould**

**Vérificateur :**

Nom : J-Y. Koch-Mathian

Date : 03/02/2011

Signature :

(Original signé)

**Approbateur :**

Nom : D. Midot

Date : 08/02/2011

Signature :

(Original signé)

En l'absence de signature, notamment pour les rapports diffusés en version numérique,  
l'original signé est disponible aux Archives du BRGM.

**Le système de management de la qualité du BRGM est certifié AFAQ ISO 9001:2008.**

**Mots clés :** installations classées pour la protection de l'environnement, sites et sols (potentiellement) pollués, qualité des eaux souterraines, bassin Rhin-Meuse, Lorraine.

En bibliographie, ce rapport sera cité de la façon suivante :

**Hidalgo J., Ollagnier S., Arnould C.** (2011) – Bancarisation des données sur la qualité des eaux souterraines au droit des installations classées et sites pollués en Lorraine – Rattrapage historique : Phase A. Rapport BRGM/RP-59487-FR, 28 p., 10 ill., 1 ann.

© BRGM, 2011, ce document ne peut être reproduit en totalité ou en partie sans l'autorisation expresse du BRGM.

## Synthèse

Le programme de rattrapage historique de bancarisation des données au droit des ICSP en Lorraine s'inscrit dans le cadre de la convention **nationale n° SU 0001672 établie entre le Ministère de l'Écologie, du Développement Durable, des Transports et du Logement (MEDDTL) et le BRGM. Cette convention a inscrit dans son programme la bancarisation des données** des sites restants de la région Lorraine, dont le nombre a été évalué à environ 250. Cette étude, cofinancée par le MEDDTL et l'Agence de l'Eau Rhin-Meuse est découpée selon deux phases :

- **la première phase (A)** qui concerne la collecte des données sur l'intégralité des sites à traiter (maximum de 250 sites), l'initialisation du réseau avec la déclaration dans la BSS et ADES des ouvrages et des sites ICSP.
- **la seconde phase (B)** faisant suite à la phase A qui concerne le travail de saisie, bancarisation et valorisation des données.

Ce rapport établit la synthèse de la phase A du projet débutée en mars 2010. Après avoir établi la liste des établissements industriels concernés par des prescriptions d'autosurveillance, les éléments relatifs au suivi ont été collectés dans les 6 unités territoriales de la Direction Régionale de l'Environnement, de l'Aménagement et du Logement de Lorraine (DREAL). La phase de collecte a permis d'établir un bilan de l'existant et des données manquantes au sein des documents fournis par les inspecteurs. Parmi les manques identifiés figurent notamment la localisation des piézomètres ou encore les coupes techniques et géologiques des ouvrages. Au total, 665 points d'eau ont été catalogués dans ADES, à ce stade d'avancement de l'étude. Des coupes techniques et géologiques sont disponibles pour 40% des ces ouvrages et des analyses, représentant environ 70 000 lignes, bancarisables sur 136 sites ICSP. Les 243 ICSP ayant fait l'objet d'une collecte de données ont été déclarées dans MOLOSSE et les liens avec les ouvrages constituant leurs réseaux de surveillance établis.

La phase B a débuté en janvier 2011 et doit s'achever en décembre 2011. Parmi les travaux prévus figurent :

- la saisie des données analytiques bancarisables sur la période 2004-2008, soit environ 70 000 lignes sur 136 sites,
- la rédaction des fiches au format FICSP sur les sites dont les données auront été bancarisées, soit sur les 136 sites.

Le travail de collecte complémentaire sur les données manquantes sera effectué dans le courant du premier semestre 2011 à l'initiative de la DREAL. En fonction des compléments collectés, du temps et du budget disponible, pourront alors être envisagés l'initialisation des bases de données sur les sites concernés ainsi que la rédaction d'une partie des fiches de synthèse.



# Sommaire

<b>1. Contexte et objectifs de l'étude</b> .....	<b>7</b>
1.1. CONTEXTE NATIONAL .....	7
1.2. CONTEXTE ET HISTORIQUE REGIONAL.....	8
<b>2. Collecte des données</b> .....	<b>9</b>
2.1. CADRAGE ET ORGANISATION DE LA COLLECTE.....	9
2.1.1.Choix des sites ICSP .....	9
2.2. MISE EN ŒUVRE DE LA COLLECTE EN REGION LORRAINE.....	10
2.3. RESULTATS DE LA COLLECTE .....	12
2.3.1.Bilan d'acquisition des données .....	12
2.3.2.Etat des manques et typologie .....	14
<b>3. Initialisation des bases de données</b> .....	<b>17</b>
3.1. LE SYSTEME DE BANCARISATION ADES .....	17
3.1.1.Principe de fonctionnement d'ADES .....	17
3.1.2.Organisation des données : les réseaux de mesure .....	18
3.1.3.Déclaration des forages dans la BSS.....	19
3.1.4.Catalogage des points d'eau dans ADES .....	19
3.1.5.Initialisation des sites ICSP et des liens avec les points d'eau .....	21
3.2. PERSPECTIVES DE BANCARISATION POUR LA PHASE B.....	23
<b>4. Conclusion</b> .....	<b>25</b>

## Liste des illustrations

Illustration 1 : Carte de localisation des 243 sites ICSP identifiés en phase A.....	10
Illustration 2 : Bilan d'acquisition des données par département.....	13
Illustration 3 : Logigramme présentant les 728 forages recensés dans les dossiers des ICSP .....	13
Illustration 4 : Bilan des principaux éléments manquants par département .....	14
Illustration 5 : Typologie des 243 sites ICSP établie suite à la collecte réalisée en 2010 .....	15
Illustration 6 : Structure des données ICSP -Réseaux - Points d'eau .....	18
Illustration 7 : Interface ADES producteurs pour l'ajout de points d'eau dans un réseau.....	20
Illustration 8 : Liste des 10 ouvrages ne disposant pas de droits de saisie pour le thème "Point d'Eau" pour le compte DRIRELOR .....	21
Illustration 9 : Fenêtre permettant de mettre à jour la table des sites industriels (ICSP) .....	22
Illustration 10 : Onglet permettant le rattachement des point d'eau aux sites ICSP .....	22

## Liste des annexes

Annexe 1 : Liste des 243 installations classées et sites pollués de Lorraine concernés par une autosurveillance des eaux souterraines et retenus pour le rattrapage historique .....	29
--	----



# 1. Contexte et objectifs de l'étude

## 1.1. CONTEXTE NATIONAL

Dans le cadre de la protection de l'environnement, la réglementation européenne impose aux états européens, par l'intermédiaire de la Directive Cadre sur l'eau, la mise en place de dispositifs de surveillance de la qualité des eaux souterraines (DCE 2000/60/CE). Par ailleurs, la France avait pris des mesures dès les années 90 pour que les sites industriels susceptibles d'avoir un impact sur la qualité des eaux des nappes phréatiques se dotent des moyens nécessaires à cette surveillance, notamment en leur imposant un dispositif de contrôle des eaux souterraines par arrêtés ministériel et préfectoraux et en instaurant l'obligation de transmissions régulières des données aux inspecteurs de la DREAL (Direction Régionale de l'Environnement, de l'Aménagement et du Logement).

Les sites concernés par ces mesures sont notamment :

- les sites et sols pollués ou potentiellement pollués appelant une action des pouvoirs publics, à titre préventif ou curatif et recensés dans la base de données BASOL (<http://basol.ecologie.gouv.fr/>)
- les ICPE (Installation classée pour la protection de l'environnement - loi de 1976 au titre de l'article 65 de l'arrêté ministériel du 2 février 1998 modifié),
- les installations soumises à divers arrêtés préfectoraux spécifiques (stockages de déchets ménagés et assimilés, dépôts pétroliers, carrières, papeteries, exploitations de traitement de surface, etc.).

Le nombre de sites concernés par la surveillance sur le territoire français est estimé à environ 4000. En lien avec la perspective d'augmentation du nombre de sites soumis à une surveillance de la qualité des eaux souterraines au niveau national, il est apparu indispensable au Ministère de l'Ecologie, du Développement Durable, des Transports et du Logement (MEDDTL) de mettre en place des procédés de bancarisation et de traitement des données.

C'est dans ce contexte que le programme de rattrapage historique de bancarisation des données au droit des ICSP a été mis en place.

Il s'agit, à travers ce programme, de réaliser la collecte, la mise en banque et la valorisation des données sur le suivi de la qualité des eaux souterraines autour des installations classées et des sites potentiellement pollués suivis par l'administration. Les informations sont stockées dans la banque ADES qui fédère et collecte l'ensemble des données sur les eaux souterraines en France. Elles sont rendues accessibles par

Internet selon les modalités en vigueur (accès tous publics via <http://www.ad.es.eaufrance.fr> et accès pour les professionnels via <http://bdes.brgm.fr>).

## 1.2. CONTEXTE ET HISTORIQUE REGIONAL

Sur la région Lorraine, le nombre total de sites relevant de ces suivis a été estimé initialement à environ 360. Depuis les années 1990, **89 premiers sites ICSP ont déjà été traités par le Service Géologique Régional Lorraine, avec mise à jour des données analytiques en 2011 (112 en comptant les sites situés en Champagne-Ardenne)**. Ces sites ont été choisis en concertation avec les organismes financeurs et partenaires (AE et DREAL) sur les 4 départements de la région.

**La convention nationale n° SU 0001672 établie entre le MEDDTL et le BRGM a inscrit dans son programme la bancarisation des données** des sites restants de la région Lorraine, dont le nombre a été évalué à environ 250. Cette étude est cofinancée par le MEDDTL et l'Agence de l'Eau Rhin-Meuse.

Le programme de travail prévoit le rattrapage historique des données d'autosurveillance transmises annuellement par les responsables des sites IC-SP à l'administration. On distingue les 3 tâches principales suivantes :

- collecte des données auprès des administrations (subdivisions de la DREAL);
- saisie et bancarisation des données dans la base de données ADES ;
- valorisation des données sous forme de fiches de synthèse des sites et de cartographies.

Ces travaux sont réalisés selon 2 phases :

- **la première phase (A)** qui concerne la collecte des données sur l'intégralité des sites à traiter (maximum de 250 sites), l'initialisation du réseau avec la déclaration dans la BSS et ADES des ouvrages et des sites ICSP.
- **la seconde phase (B)** qui concerne le travail de saisie, bancarisation et valorisation des données.

Ce rapport concerne la phase A du programme, débutée en mars 2010. Il constitue, de fait, un rapport d'avancement de l'ensemble du projet. Parmi les aspects présentés figurent successivement :

- la collecte des données (méthodologie et bilan des données mobilisées),
- l'initialisation des bases de données (déclaration des forages en BSS, catalogue du réseau sous ADES, etc.).

## 2. Collecte des données

La phase de collecte consiste à récupérer auprès des inspecteurs des installations classées de la DREAL les données des sites ICSP concernés par le rattrapage historique et de quantifier les informations bancarisables en vue de planifier la phase B du projet.

### 2.1. CADRAGE ET ORGANISATION DE LA COLLECTE

#### 2.1.1. Choix des sites ICSP

Une liste globale de 336 sites GIDIC<sup>1</sup> suivis par la DREAL pour les eaux souterraines, a été transmise au BRGM en début de projet. Le travail de préparation de la collecte a ainsi consisté à :

- identifier les sites traités dans le cadre des conventions antérieures (Cf. 1.2),
- établir la liste des sites devant faire l'objet de la collecte.

Le travail préalable de préparation de la collecte s'est avéré conséquent. Parmi les difficultés rencontrées lors de la mise à jour de la liste des sites à traiter figurent en effet :

- la multiplicité des noms utilisés pour désigner un établissement (raison sociale, nom de l'exploitant, nom du propriétaire, nom usuel, nom de l'activité exercée,...),
- le changement régulier de ces noms (rachat d'entreprise, requalification d'activité, mise en friche,...),
- l'utilisation d'un même code GIDIC pour plusieurs sites aux dénominations distinctes.

Le travail d'identification des sites à traiter a donc nécessité un travail de comparaison de plusieurs éléments relatifs aux sites (géolocalisation des sites, plans de localisation, nature et historique de l'activité, arrêtés préfectoraux, réseau de surveillance piézométrique).

---

<sup>1</sup> GIDIC : Gestion Informatique des Données des Installations Classées de la Direction Régionale de l'Environnement, de l'Aménagement et du Logement (DREAL – MEDDTL)

Ce travail a permis d'aboutir à une liste de 225 sites à collecter, auxquels se sont ajoutés 18 sites supplémentaires suite au passage dans les unités territoriales de la DREAL. La répartition de ces 243 sites sur le territoire lorrain est figurée sur l'illustration 1 ci-dessous.

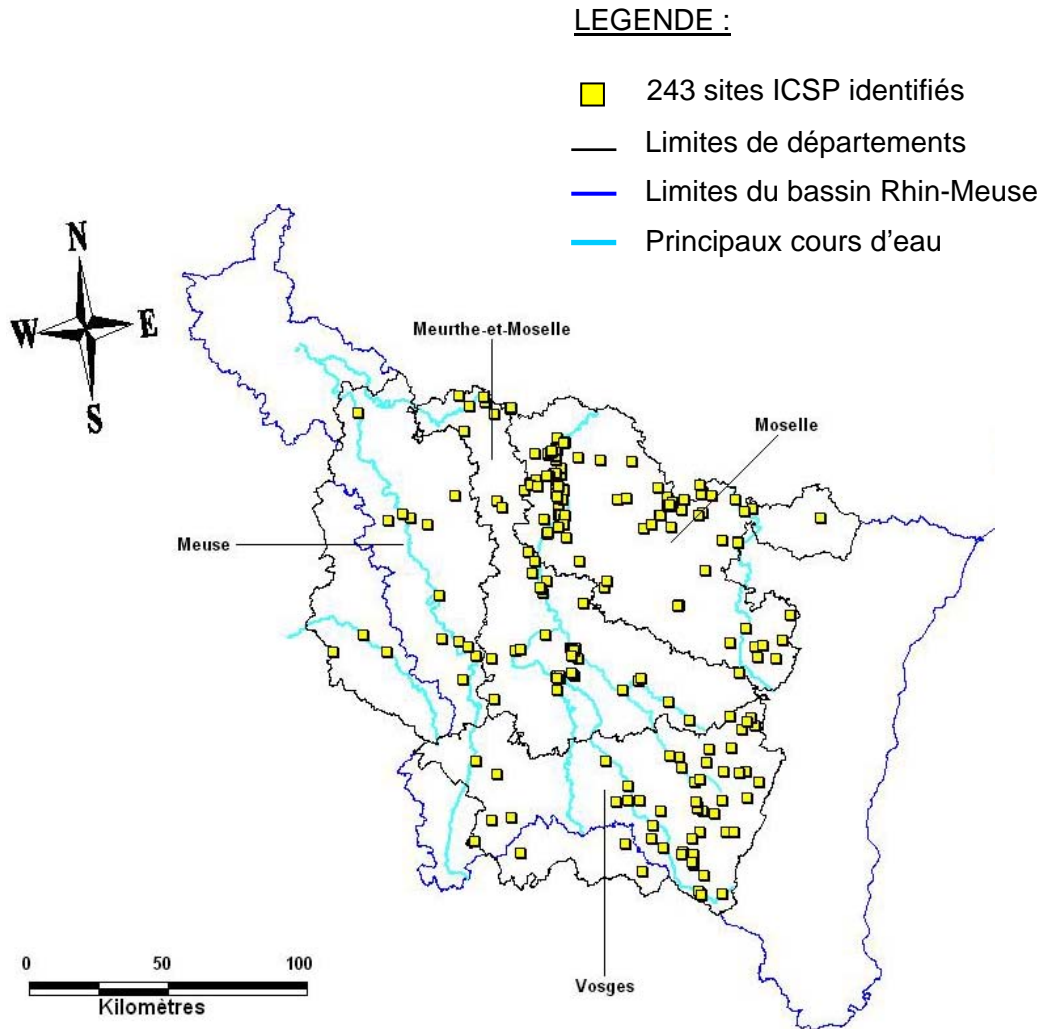


Illustration 1 : Carte de localisation des 243 sites ICSP identifiés en phase A

## 2.2. MISE EN ŒUVRE DE LA COLLECTE EN REGION LORRAINE

La collecte des données de suivi de la qualité des eaux souterraines en aval des installations classées lorraines s'est déroulée sur 13 jours (hors organisation des déplacements), répartis d'avril 2010 à novembre 2010.

L'objectif de cette collecte était la consultation des dossiers ICSP présents dans les différentes unités territoriales de la DREAL.

Des contacts téléphoniques ont été entrepris auprès des chefs d'unités :

- de Bar-le-Duc,
- Forbach,
- Golbey,
- Longwy,
- Metz,
- Nancy.

Des rendez vous ont ainsi été convenus avec les inspecteurs des installations classées concernés. En parallèle, la DREAL a assuré l'information des inspecteurs du passage du BRGM en vue d'anticiper la préparation des dossiers (transmission aux inspecteurs de la liste au format EXCEL des 225 sites initiaux à recueillir ainsi que la liste des documents à préparer).

Parmi les documents demandés figurent :

- les arrêté(s) préfectoral (/aux) imposant la surveillance des eaux souterraines à l'exploitant ou l'arrêté de dérogation le cas échéant,
- les arrêté(s) d'autorisation d'exploitation référant les différentes rubriques « installations classées » et donc l'activité potentiellement polluante,
- les plans de localisation du site et de son emprise géographique,
- les plans de localisation du réseau de surveillance des eaux souterraines (forages, puits, sources,...),
- les coupes techniques et géologiques des ouvrages suivis,
- les bordereaux d'analyses pour les années 2004 à 2008,
- les étude(s) aidant à la compréhension du fonctionnement hydrogéologique du site en vue d'interpréter les résultats analytiques: dossier de demande d'autorisation d'exploitation/déclaration, étude d'impact, étude hydrogéologique, étude d'implantation de forages,...
- les documents précisant les informations générales d'identification du site (indices GIDIC et BASOL DREAL, code BASIAS<sup>2</sup>, numéro SIRET de l'entreprise, code Nomenclature d'Activités Française,...).

---

<sup>2</sup> BASIAS : Base de données recensant les anciens sites industriels ou activités de service

Les informations collectées ont ensuite été triées par le BRGM puis regroupées dans un tableau de synthèse au format EXCEL® à mesure de l'avancement. Les éléments manquants ont été identifiés.

Parmi les éléments manquants identifiés, certains ont pu être recueillis sur internet, notamment :

- la localisation du site à partir d'une adresse sur Géoportail <http://www.geoportail.fr>, d'une référence cadastrale: <http://www.cadastre.gouv.fr>
- les arrêtés préfectoraux et autres documents publics sur la base de données DREAL CEDRIC<sup>3</sup> : <http://cedric-dgpr.developpement-durable.gouv.fr/> ou le site du MEDDTL : <http://installationsclassees.ecologie.gouv.fr>
- les informations générales relatives aux sites et leur programme de surveillance sur le site DREAL BASOL: <http://basol.environnement.gouv.fr>
- les codes NAF et SIRET le site Pages Pro : <http://www.pagespro.com/>
- les informations relatives aux forages sur le site Infoterre du BRGM : <http://infoterre.brgm.fr> / et dans les archives BSS du SGR Lorraine.

Le tableau EXCEL® finalisé recensant toutes les données manquantes a été transmis à la DREAL en janvier 2011.

La réalisation de la collecte a été compliquée par le manque de disponibilité des inspecteurs (rendez-vous tardifs, absence lors de la collecte, dossiers non préparés, incomplets, mutation des inspecteurs, etc.). La connaissance des inspecteurs de certains aspects particuliers à chaque site est indispensable à la compréhension du contexte (réglementaire, historique/industriel, hydrogéologique,...) comme du programme de surveillance des eaux souterraines.

## **2.3. RESULTATS DE LA COLLECTE**

### **2.3.1. Bilan d'acquisition des données**

Suite au passage dans les différentes unités territoriales de la DREAL Lorraine, 243 dossiers ont été collectés. Il s'agit des 225 sites initiaux identifiés, auxquels se sont ajoutés 18 nouveaux sites sur information des inspecteurs. Le bilan des données acquises par département est dressé dans l'illustration 2.

---

<sup>3</sup> CEDRIC : Consultation Electronique des Documents Relatifs aux Installations Classées

<b>Département</b>	<b>Nombre de sites</b>	<b>Nombre de points de contrôle localisés</b>	<b>Nombre de sites avec des résultats d'analyses bancarisables</b>	<b>Nombre de sites présents dans l'inventaire BASOL</b>
MEURTHE-ET-MOSELLE (54)	50	124	21	34
MEUSE (55)	15	26	4	7
MOSELLE (57)	123	375	74	74
VOSGES (88)	55	203	37	14
<b>Total</b>	<b>243</b>	<b>728</b>	<b>136</b>	<b>129</b>

Illustration 2 : Bilan d'acquisition des données par département

On constate que les données sont principalement concentrées sur le territoire mosellan : plus de la moitié des sites ICSP s'y trouvent dont 50 % disposant de résultats bancarisables. C'est également en Moselle que le réseau de surveillance identifié en première approche s'avère le plus dense.

Concernant les forages de surveillance recensés dans les dossiers, on peut établir le compte suivant, fonction des données connexes disponibles - Illustration 3 ci-dessous :

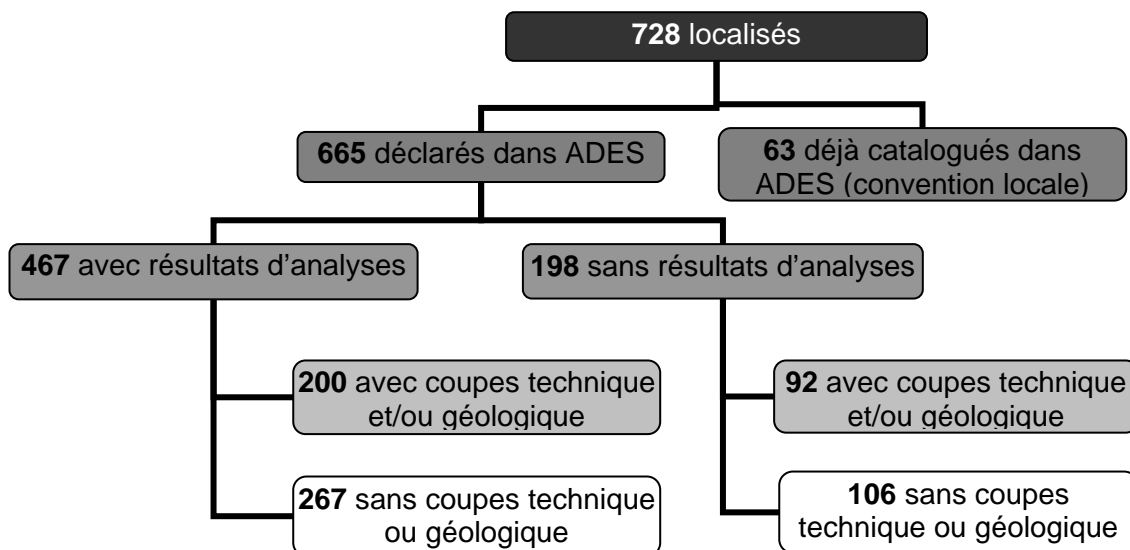


Illustration 3 : Logigramme présentant les 728 forages recensés dans les dossiers des ICSP

**Sur les 467 forages disposant de résultats analytiques, 69 216 lignes d'analyses bancarisables ont été recensées sur la période de 2004 à 2008.** Une ligne d'analyse correspond à un résultat pour un paramètre analysé sur un piézomètre à une date donnée. Ces résultats seront saisis au format SANDRE pour être chargés dans ADES lors de la phase B.

### 2.3.2. Etat des manques et typologie

Suite au dépouillement des données collectées, un certain nombre d'éléments manquants a été identifié. Ces manques peuvent s'expliquer par :

- le fait que les dossiers n'existent pas,
- n'ont pas été retrouvées par les inspecteurs des installations classées (suite au transfert des dossiers entre UT, au changement d'inspecteur en charge du dossier,...),
- n'ont pas été transmis par l'exploitant à l'inspecteur.

La liste des données des sites concernés par les deux derniers cas a été transmise à la DREAL en janvier 2011 en vue de compléter les manques.

Les principales données manquantes et nécessaires au traitement des dossiers (bancaisation des données analytiques et rédaction des fiches synthétique) sont répertoriées par département dans l'illustration 4 ci-dessous :

	54	55	57	88	<b>Lorraine</b>
Nombre de sites avec arrêté préfectoral non retrouvé (existant ou non)	15	9	36	42	<b>103</b>
Nombre de sites sans plan de localisation	15	8	40	17	<b>80</b>
Nombre de sites dont au moins une année d'analyse manque	9	2	29	24	<b>64</b>
Nombre de sites dont la localisation d'au moins un piézomètre manque	6	2	14	6	<b>156</b>
Nombre de piézomètres sans plan de localisation	12	9	37	12	<b>70</b>
Nombre de piézomètres sans coupe géologique	58	5	204	144	<b>411</b>
Nombre de piézomètres sans coupe technique	53	6	204	156	<b>419</b>

*Illustration 4 : Bilan des principaux éléments manquants par département*



**On constate que 70 piézomètres répartis sur 28 sites ICSP ne disposent pas de plan de localisation. Ces ouvrages ne pourront être déclarés ni dans la BSS ni dans ADES (voir 3.1.3) et par conséquent les 5 000 lignes d'analyses associées ne pourront être bancarisées.** Ce problème impliquera que la DREAL en fasse la demande aux exploitants dans la mesure où la déclaration en BSS des ouvrages de plus de 10 m est obligatoire (code minier) et de manière à permettre les télétransmissions ultérieures de données sous ADES.

Ces statistiques rendent compte de la situation générale des sites ICSP qui font l'objet d'une autosurveillance des eaux souterraines, en région Lorraine, sous réserve de validation finale de ces données par la DREAL.

A partir du bilan des données collectées comme des manques et en tenant compte des informations orales des inspecteurs des installations classées (données potentiellement récupérables avec des recherches complémentaires ou inexistantes), une typologie a été établie. Celle-ci s'appuie sur des critères d'appréciation définis sur la base de la quantité de données bancarisables disponibles. Ces critères ainsi que la typologie obtenue, déclinée en 8 indices, et le nombre de sites concernés sont présentés dans l'illustration 5 ci-dessous.

Indice	1	2	3	4	5	6	7	8
Dossier recherché dans les UT DREAL	NON	OUI	OUI	OUI	OUI	OUI	OUI	OUI
Dossier papier collecté	NON	NON	NON	OUI	OUI	OUI	OUI	OUI
Surveillance imposée	?	NON	OUI/?	OUI	OUI/NON	OUI	OUI	OUI
Surveillance effective (information inspecteurs)	?	NON	?	OUI	NON	?	OUI	OUI
Résultats d'analyse disponibles dans les dossiers collectés	?	NON	NON	OUI	NON	NON	OUI	OUI
Résultats d'analyses disponibles et bancarisables	?	NON	NON	NON	NON	NON	OUI	OUI
Résultats d'analyses disponibles et bancarisables en totalité	?	NON	NON	NON	NON	NON	NON	OUI
<b>Nombre de sites concernés</b>	<b>12</b>	<b>34</b>	<b>25</b>	<b>10</b>	<b>17</b>	<b>9</b>	<b>11</b>	<b>125</b>

*Illustration 5 : Typologie des 243 sites ICSP établie suite à la collecte réalisée en 2010*

Les 12 dossiers d'indice 1 n'ont pas été retrouvés dans les documents préparés par les inspecteurs lors du passage du BRGM dans les différentes UT de la DREAL et restent donc à collecter.

Les 136 sites d'indice 7 et 8 sont les seuls qui, après collecte, disposent de dossiers papier indiquant une surveillance imposée réglementairement (AP retrouvé), effective (analyses disponibles sur la période 2004 à 2008) et bancarisable tout (indice 8) ou partie (indice 7).

Les indices 2 à 6 reflètent des situations intermédiaires entre ces deux exemples, il s'agit de :

- dossiers sans aucune information collectée mais pour lesquels l'absence de surveillance est confirmée par les inspecteurs (dérogation, site en cessation d'activité, site non suivi réglementairement - fichier ICPE DREAL à mettre à jour) = INDICE 2,
- dossiers sans aucune information collectée pour lesquels l'absence de surveillance effective (absence de résultat analytique) n'a pas été justifiée ni confirmée par les inspecteurs = INDICE 3,
- dossiers dont la surveillance est avérée mais dont les résultats analytiques ne peuvent être bancarisés (inexploitables – moyenne, graphiques - ouvrages non localisés) = INDICE 4,
- dossiers pour lesquels il n'y a pas d'après les inspecteurs de surveillance effective (imposée ou non) = INDICE 5,
- dossiers pour lesquels la surveillance est imposée mais aucun résultat analytique retrouvé, sans qu'un inspecteur ne confirme s'il s'agit d'une absence ou d'un manque = INDICE 6.

Un logigramme présenté lors de la réunion de pilotage du 17/12/2010 reprend cette typologie.

**Afin de permettre à la DREAL d'effectuer des recherches supplémentaires dans ses archives mais également d'adresser des demandes de pièces particulières aux exploitants dont le dossier de suivi était incomplet**, une première liste des manques au format EXCEL© lui a été transmise par mail en juillet 2010. Celle-ci nous a été retournée complétée par mail et les documents papiers recueillis, adressés par courrier en novembre 2010.

Un deuxième tableau recensant les manques a été envoyé à la DREAL par mail en janvier et des compléments sont attendus pour avril 2011.

En effet, 56 sites sur lesquels on ne peut actuellement pas statuer quant à une surveillance imposée/avérée (indices n°3 et 6) ou bien pour lesquels il manque des plans de localisation d'ouvrages échantillonnés (indices n°4 et 7) sont susceptibles d'être complétés. De manière préférentielle, la localisation des ouvrages analysés manquantes sur les 11 sites d'indice 7 seront recherchés en priorité afin de compléter au mieux ces dossiers traitables en l'état (analyses en partie bancarisables et informations à intégrer dans les fiches synthétiques disponibles).

La liste des sites ainsi que l'indice typologique associé est fournie en annexe 1.

## 3. Initialisation des bases de données

La bancarisation des données de surveillance de la qualité des eaux souterraines consiste en un ensemble d'étapes dans le but de permettre l'obtention et le stockage de données numériques afin qu'elles soient mises à disposition partielle ou totale de divers utilisateurs.

Dans le cadre de la phase A du projet, seule l'initialisation des bases de données a été réalisée. Celle-ci comprend :

- la déclaration des forages géolocalisés dans la Banque de données du Sous-Sol – BSS,
- le catalogage dans ADES des points d'eau,
- la déclaration en base locale Molosse des sites ICSP,
- l'établissement des liens point d'eau / ICSP.

### 3.1. LE SYSTEME DE BANCARISATION ADES

#### 3.1.1. Principe de fonctionnement d'ADES

La banque ADES (banque thématique d'Accès aux Données Eaux Souterraines) consiste en un « fédérateur » de bases de données, c'est-à-dire un point d'accès unique aux données issues de différentes bases locales ou nationales dans le domaine des eaux souterraines. ADES peut être consulté :

- par les « producteurs » - organismes qui gèrent et produisent des données relatives aux eaux souterraines – via le serveur « ADES Producteurs » avec un identifiant et un mot de passe (accès à toutes les informations bancarisées),
- par tout le public via le serveur « ADES Public »<sup>4</sup> (accès aux seules informations « publiques » et « validées »).

En pratique lors de la bancarisation, les données sont numérisées dans le format établi par le SANDRE<sup>5</sup>. Ces données sont ensuite stockées dans des bases régionales

---

<sup>4</sup> Site « Producteur » : <http://bdes.brgm.fr> ; site public : <http://www.ades.eaufrance.fr>

<sup>5</sup> SANDRE : Secrétariat d'Administration Nationale des Données Relatives à l'Eau : <http://sandre.eaufrance.fr>

utilisant le logiciel MOLOSSE<sup>6</sup> développé par Microsoft ACCESS et librement accessible. Ces bases régionales alimentent ainsi la base ADES.

### 3.1.2. Organisation des données : les réseaux de mesure

Les données sous ADES sont structurées en « dispositifs de collecte »<sup>7</sup> ou « réseaux de mesure », chacun correspondant à une notion d'unité de gestion et de finalité. Un réseau regroupe un ensemble de points d'eau (forages) déclarés comme piézomètres (destinés aux mesures piézométriques) ou qualimètres (destinés au contrôle de la qualité des eaux - comme c'est le cas pour le projet ADES ICSP). Leur nombre et leur composition peuvent évoluer dans le temps.

Afin de faciliter la gestion des données, des réseaux ont été créés à l'échelle de chaque région administrative et ce, pour chaque finalité. Concernant les données des ICSP, un Réseau Régional Qualitatif des eaux souterraines pour le suivi des Installations Classées a été généré pour chaque région sous ADES (RRICQ<sup>^^^</sup>). En Lorraine, le réseau RRICQLOR - code réseau ADES 0200000037 – a été initialisé en 2000 par la DREAL Lorraine, son maître d'ouvrage.

**Remarque :** Un site ICSP est susceptible d'exercer une surveillance de la qualité des eaux souterraines sur un ou plusieurs points d'eau. De la même manière, un point d'eau peut être intégré dans plusieurs ICSP. En d'autres termes, un point d'eau (au sens du SANDRE) peut appartenir à plusieurs ICSP, et une ICSP regroupe plusieurs points d'eau. Par ailleurs, un point d'eau suivi par un site ICSP appartient au moins au réseau spécifique à cette ICSP, mais peut aussi appartenir à d'autres réseaux. L'illustration de ces principes est présentée sur l'illustration 6 ci-dessous :

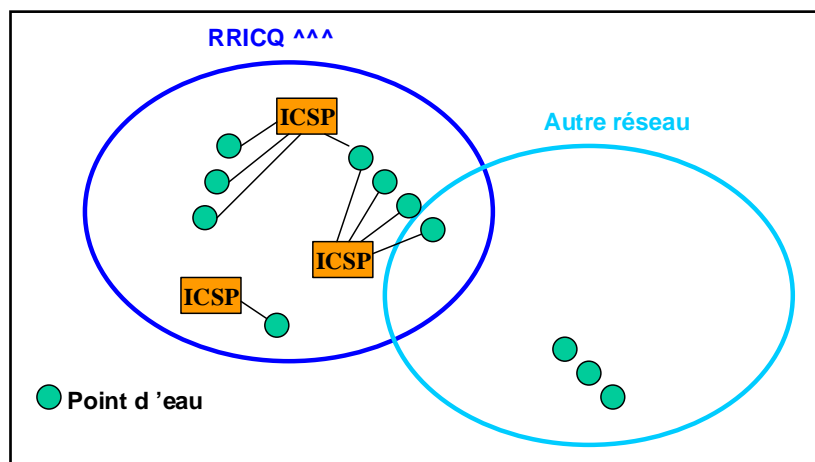


Illustration 6 : Structure des données ICSP -Réseaux - Points d'eau

<sup>6</sup> MOLOSSE : MOdule LOcal de Saisie et Surveillance des Eaux Souterraines

<sup>7</sup> Référence : SANDRE, Dispositif de collecte, version 2003-2

L'opération permettant d'intégrer les ouvrages relatifs aux ICSP à ces réseaux sous ADES est nommée le catalogage. Celle-ci nécessite un référentiel commun à ADES et aux bases locales qui l'alimentent. Ainsi, la déclaration des forages dans la BSS qui permet l'obtention d'un code est un préalable indispensable.

### **3.1.3. Déclaration des forages dans la BSS**

Le code BSS est le code national du point d'eau. Il est constitué d'un indice de 10 caractères et d'une désignation sur 6 caractères séparés par une barre oblique « / ».

De façon générale, pour toute déclaration en BSS, la donnée minimum nécessaire est un plan de repérage figurant le positionnement du forage ou bien ses coordonnées géographiques. Parallèlement à la création de ces points BSS, le dossier BSS de chaque ouvrage a été renseigné à partir des informations fournies dans les dossiers ICSP telles que :

- la date de réalisation de l'ouvrage,
- les coupes technique et géologique,
- le niveau piézométrique et la date de mesure.

Pour ce projet, il a été décidé de déclarer tous les forages d'eau localisables présents dans les dossiers ICSP, soit 665 ouvrages, qu'ils intègrent ou non le programme de surveillance de la qualité des eaux souterraines du site ICSP (par application d'un arrêté préfectoral) et donnent ainsi lieu à des analyses régulières. En effet, ce suivi peut être amené à évoluer ; de plus, des informations associées telles que des coupes géologiques et techniques peuvent permettre de mieux contraindre le contexte géologique et hydrogéologique des sites concernés. La numérisation de ces documents annexes, permettant de les intégrer au dossier BSS de chaque ouvrage, est en cours.

Rappelons que les données concernant les eaux superficielles (points de rejets dans le milieu naturel ou prise d'eau en rivière) n'ont pas été prises en compte (hors programme).

### **3.1.4. Catalogage des points d'eau dans ADES**

Une fois les forages référencés dans la BSS, ces derniers ont été intégrés au réseau RRICQLOR (0200000037). Cette opération de catalogage des points d'eau sous ADES, qui nécessite l'accès au serveur « ADES Producteurs », a été réalisée via l'outil de gestion des réseaux, dans l'onglet « Points d'eau » du réseau RRICQLOR - Illustration 7.

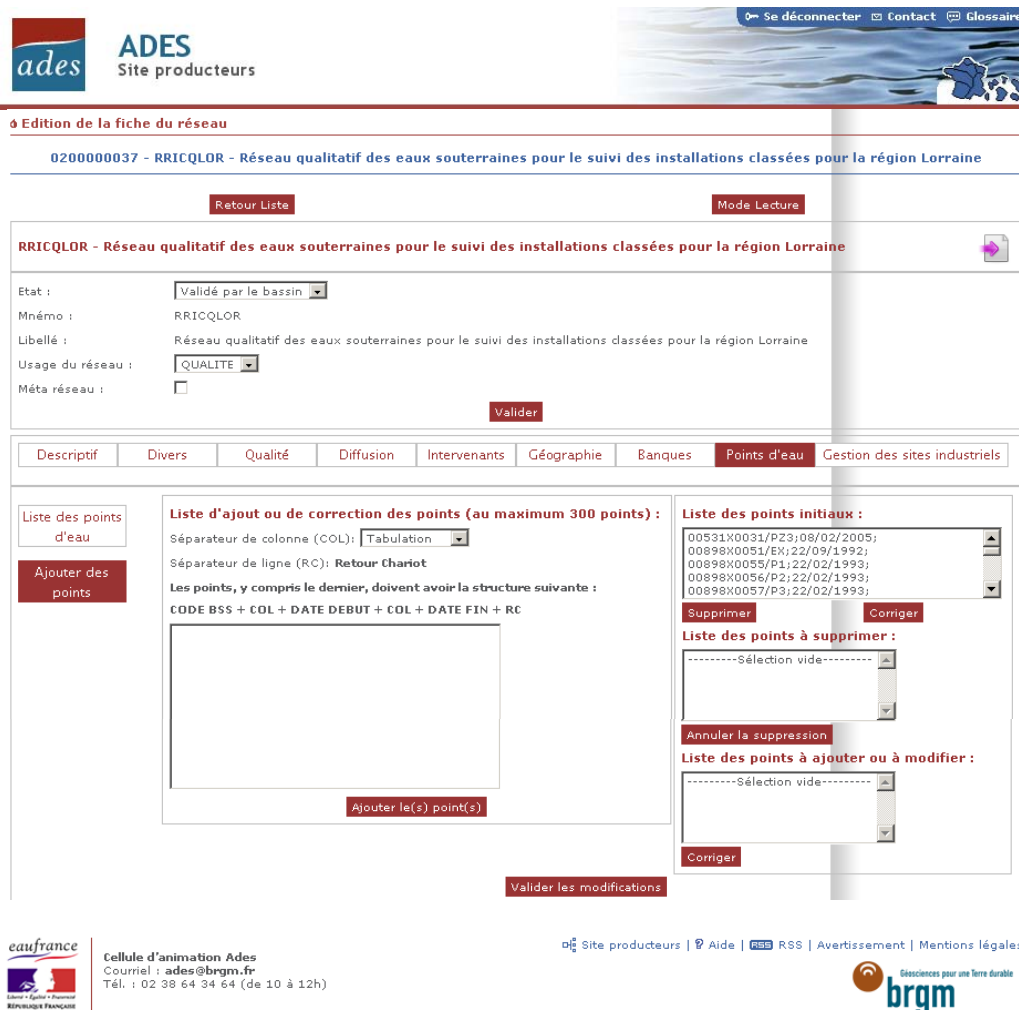


Illustration 7 : Interface ADES producteurs pour l'ajout de points d'eau dans un réseau

Une fois le chargement effectué, les droits de production (points d'eau et qualité) ont été attribués par la cellule d'infogérance d'ADES.

A ce jour, les 665 ouvrages catalogués dans le réseau RRICQLOR au cours de la phase A, de même que les 63 déjà présents dans ADES, disposent des droits de saisie pour le thème « Qualité ». **Ces droits, ouverts pour le compte de la DREAL Lorraine (DRIRELOR) gestionnaire du réseau, sont indispensables pour bancariser les résultats d'analyse.** Les droits de saisie du thème « Points d'eau » en revanche n'ont pu être attribués pour 10 ouvrages. En effet, ces droits permettant de modifier les caractéristiques des points d'eau ne peuvent être octroyés qu'à un seul producteur et dans ce cas ci, ils sont déjà attribués. La liste de ces 10 ouvrages est présentée dans l'illustration 8.

Points d'Eau	Gestionnaires du droit de saisie du thème « Point d'eau »
01146X0042/P9	Agence de l'Eau Rhin-Meuse
01365X0003/F	Agence de l'Eau Rhin-Meuse
01385X0008/1	Agence de l'Eau Rhin-Meuse
01405X0098/228BIS	Unité Territoriale Après Mine de l'Est
01405X0222/EAU	Unité Territoriale Après Mine de l'Est
01405X0223/EAU	Unité Territoriale Après Mine de l'Est
01652X0134/P2-5	Agence de l'Eau Rhin-Meuse
01653X0130/P2-2	Agence de l'Eau Rhin-Meuse
02298X0018/P	Agence de l'Eau Rhin-Meuse
03066X0003/PB	Agence de l'Eau Rhin-Meuse

*Illustration 8 : Liste des 10 ouvrages ne disposant pas de droits de saisie pour le thème "Point d'Eau" pour le compte DRIRELOR*

### 3.1.5. Initialisation des sites ICSP et des liens avec les points d'eau

La base locale MOLOSSE permet au producteur de données de gérer en interne son propre réseau de sites ICSP. **Dans le cadre du présent projet le choix a été fait d'initialiser les 243 installations classées sous MOLOSSE bien que toutes ne disposent pas de réseau de surveillance**, et ce, afin d'anticiper un éventuel changement de situation du suivi d'un site.

A partir de l'onglet « Sites industriels » du menu « Gestion », ces sites ont été générés dans une table nommée ICSP et un code se présentant sous la forme « LOR+n°du département\_n°d'implémentation\_DRIRELOR » leur a été attribué. La table ICSP consultable dans l'application permet de renseigner certaines informations tels que le nom et la commune du site, les coordonnées géographiques, l'activité exercée, les codes GIDIC, BASOL et BASIAS éventuels mais également les points d'eau constituant le réseau de surveillance de chaque site (Illustration 9 et Illustration 10).



Illustration 9 : Fenêtre permettant de mettre à jour la table des sites industriels (ICSP)

La table « ICSP\_POINT\_EAU » permet de rattacher à une installation classée initialisée sous MOLOSSE les codes BSS des points d'eau intégrés au réseau de suivi. Ces liens ont été établis pour les 665 forages catalogués dans ADES à partir de l'onglet « Point(s) d'eau » de l'interface de gestion des sites industriels (Illustration 10).

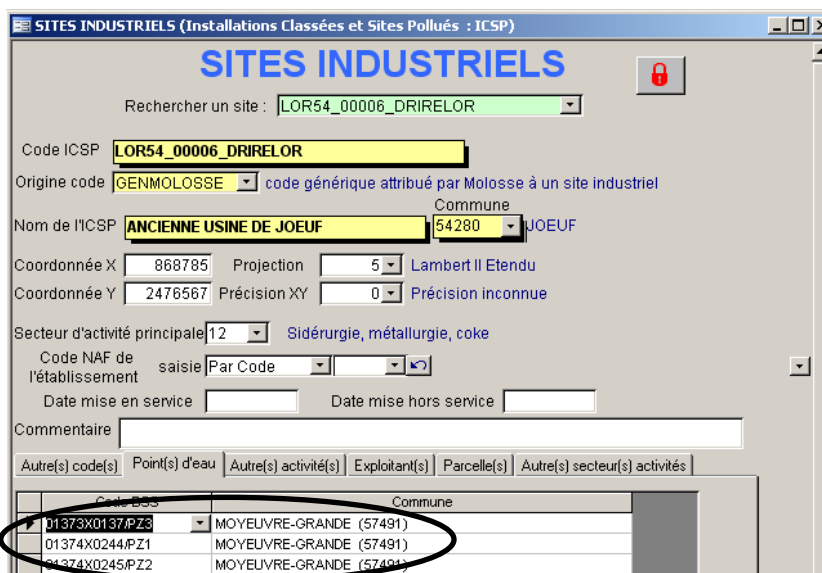


Illustration 10 : Onglet permettant le rattachement des point d'eau aux sites ICSP



Au cours de cette première phase d'initialisation des bases de données, le chargement des 243 sites ICSP comme des 665 points d'eau a été effectué. Le réseau RRICQLOR ainsi constitué peut désormais accueillir les résultats analytiques une fois ceux-ci saisis et chargés dans le module local MOLOSSE. Ces opérations seront l'objet de la phase B de ce projet.

### **3.2. PERSPECTIVES DE BANCARISATION POUR LA PHASE B**

La quantité de données à mettre en banque pour la phase de rattrapage historique a été évaluée au terme de la phase A du projet.

A ce stade de l'étude, la collecte et le dépouillement des dossiers ICSP ont été effectués et les perspectives de bancarisation établies. Elles s'appuient essentiellement sur la typologie des dossiers ICSP établie au paragraphe 2.3.2.

Sur 243 dossiers ICSP, 136 sites présentent des résultats d'analyse bancarisables dont 11 partiellement (quelques piézomètres non géolocalisés). Ainsi il a été acté lors du comité de pilotage du 17/12/2010 d'effectuer pour la phase B :

- la saisie des données analytiques bancarisables pour la période 2004 à 2008, soit environ 70 000 lignes sur 136 sites,
- la rédaction des fiches au format FICSP sur les sites dont les données auront été bancarisées, soit sur les 136 sites.

En fonction des compléments collectés par la DREAL pourront être envisagés en fonction du temps et du budget disponible :

- la déclaration en BSS des nouveaux ouvrages de surveillance,
- leur catalogage sous ADES,
- l'établissement des liens point d'eau/site ICSP sous Molosse,
- l'établissement des liens point d'eau/masse d'eau,
- la bancarisation et la rédaction des fiches au format FICSP sur les sites qui auront été catalogués, fonction du temps et du budget disponible.



## 4. Conclusion

Le programme de rattrapage historique de bancarisation des données au droit des ICSP en Lorraine s'inscrit dans le cadre de la convention **nationale n° SU 0001672 établie entre le MEDDTL et le BRGM. Cette convention a inscrit dans son programme la bancarisation des données des sites restants de la région Lorraine, dont le nombre a été évalué à environ 250.** Cette étude, cofinancée par le MEDDTL et l'Agence de l'Eau Rhin-Meuse est découpée selon deux phases :

- **la première phase (A)**, objet de ce rapport qui concerne la collecte des données sur l'intégralité des sites à traiter (maximum de 250 sites), l'initialisation du réseau avec la déclaration dans la BSS et ADES des ouvrages et des sites ICSP.
- **la seconde phase (B)** faisant suite à la phase A qui concerne le travail de saisie, bancarisation et valorisation des données.

Après avoir établi la liste des établissements industriels concernés par cette autosurveillance, les éléments relatifs au suivi ont été collectés dans les 6 unités territoriales de la direction régionale Lorraine (DREAL). La phase de collecte a permis d'établir un bilan de l'existant et des données manquantes parmi les documents fournis par les inspecteurs. Parmi les manques identifiés figurent notamment la localisation des piézomètres ou encore les coupes techniques et géologiques des ouvrages.

Des listes recensant les manques ont été transmises à la DREAL mi 2010 et en janvier 2011. Des compléments de données sont attendus pour avril 2011. En effet, 56 sites sur lesquels on ne peut actuellement pas statuer quant à une surveillance imposée/avérée ou bien pour lesquels il manque des plans de localisation d'ouvrages échantillonnés sont susceptibles d'être complétés. De manière préférentielle, la localisation des ouvrages analysés manquantes sur les 11 sites d'indice 7 seront recherchés en priorité afin de compléter au mieux ces dossiers traitables en l'état (analyses en partie bancarisables et informations à intégrer dans les fiches synthétiques disponibles).

Au total, 665 points d'eau ont pu être catalogués dans ADES, en fin de phase A. Des coupes techniques et géologiques sont disponibles pour 40% de ces ouvrages et des analyses, représentant environ 70 000 lignes bancarisables sur 136 sites ICSP. Les 243 ICSP ayant fait l'objet d'une collecte de données ont été déclarées dans MOLOSSE et les liens avec les ouvrages constituant leurs réseaux de surveillance établis.

La phase B a débuté en janvier 2011 et doit s'achever en décembre 2011. Parmi les travaux prévus figurent :

- la saisie des données analytiques bancarisables sur la période 2004 à 2008, soit environ 70 000 lignes sur 136 sites,
- la rédaction des fiches au format FICSP sur les sites dont les données auront été bancarisées, soit sur les 136 sites.

Le travail de collecte des données manquantes sera effectué dans le courant du premier semestre 2011 à l'initiative de la DREAL. En fonction des compléments collectés, du temps et du budget disponible pourront alors être envisagés l'initialisation des bases de données sur les sites concernés ainsi que la rédaction d'une partie des fiches de synthèse.

## Bibliographie

### Rapports :

**Badey D., Hidalgo J., Nguyen-Thé D., S. Ollagnier** (2010) – Suivi de la qualité des eaux souterraines en aval des installations classées situées dans le bassin Rhin-Meuse à l'ouest des Vosges, Synthèse des contrôles 2005. Rapport BRGM/RP-58533-FR, 47 p., 5 ill., 2 ann., 1 cd-rom.

**Chartier R., avec la collaboration de Meilhac A., Souadi T., Rouxel E., Giraud F., Nguyen D., Bouroullec I., Pinson S., Le Guern C., Lamotte C. et Nguyen-The D.** (2005) – Suivi de la qualité des eaux souterraines relative aux installations classées et sites pollués. État des lieux et méthodologie de bancarisation des données. Rapport final. BRGM/RP-53784-FR, 95 p., 26 fig., 6 tabl., 2 ann.

**Chartier R., avec la collaboration de Chery L., Meilhac A., Souadi T., Herniot P.** (2006) – Bancarisation des données de qualité des eaux souterraines relatives aux installations classées et sites pollués. Développement des outils de suivi. Bilan de l'année 2005. Rapport final. BRGM/RP-54420-FR, 77 p., 13 fig., 4 ann.

**Chabart M., Courtot P.** (2009) – Suivi de la qualité des eaux souterraines pour les installations classées (IC) et sites pollués (SP) de Champagne-Ardenne. Volet 1 : Mise en cohérence de la BDD version 2003 avec la démarche nationale. Rapport final BRGM/RP-57040-FR. 32 figures, 3 tableaux, 10 annexes. 1 CD-ROM.

**Koch-Mathian J.-Y., Chartier R.** avec la collaboration de **Chery L. et Baraton A.** (2007) – Bancarisation des données de qualité des eaux souterraines relatives aux installations classées et sites pollués – Suivi national. BRGM / RP-55791-FR, 82 p, 3 ann.

**Koch-Mathian J.-Y., Chartier R.** avec la collaboration de **Chery L. et Baraton A.** (2008) – Bancarisation des données de qualité des eaux souterraines relatives aux installations classées et sites pollués – Suivi national et développement des outils. BRGM/RP-56928-FR, 88 p., 4 ann.

**Maton D. avec la collaboration de M.J. Feret, V. Gasmi, A. Lieval et V. Mardhel** (2007) – Suivi de la qualité des eaux souterraines au droit des installations classées et des sites pollués en région Picardie / Phase 1 : cadrage méthodologique. Rapport final. BRGM/RP-54377-FR, 73 p., 14 fig., 5 tab., 3 ann., 1 cd rom.

Guides :

**Guide MEEDDM : Maîtrise et Gestion des Impacts des Polluants sur la qualité des eaux souterraines**, 08/02/2007, mis à jour en septembre 2009, sur : <http://www.sites-pollues.developpement-durable.gouv.fr/DocumentsDiagnostics.asp#GuideEaux>

**Synthèse de valeurs réglementaires pour les substances chimiques, en vigueur dans l'eau, l'air et les denrées alimentaires en France au 1<sup>er</sup> décembre 2007.** Rapport d'étude INERIS N° DRC-07-86177-15736A, 81 p.

**Le système d'évaluation de la qualité des eaux souterraines.** SEQ-Eaux souterraines (2002). Etudes des agences de l'eau n° 80

**SANDRE** (1997) - Dictionnaire des données - Référentiel hydrogéologique, 62 p.

Principaux sites internet :

Site des Agences de l'eau : <http://www.lesagencesdeleau.fr/>

Site de l'ONEMA : <http://www.onema.fr/>

Site du Portail de l'eau : <http://www.eaufrance.fr/>

Site du SANDRE : <http://sandre.eaufrance.fr/>

Site producteurs ADES : <http://bdes.brgm.fr/> et site public ADES : <http://www.ades.eaufrance.fr/>

Site du MEDDTL : <http://www.developpement-durable.gouv.fr/>

Site des installations classées : <http://installationsclassees.ecologie.gouv.fr/>

Sites et sols pollués : <http://www.sites-pollues.developpement-durable.gouv.fr/>

Site de la DREAL Lorraine : <http://www.lorraine.developpement-durable.gouv.fr/>

Site CEDRIC de la DREAL Lorraine : <http://cedric-dqpr.developpement-durable.gouv.fr/>

Site BRGM : <http://www.brgm.fr/>

Site Infoterre du BRGM : <http://infoterre.brgm.fr/>

Site BASOL du MEDDTL : <http://basol.environnement.gouv.fr/>

Site BASIAS : <http://basias.brgm.fr/>

Site INSEE : <http://www.insee.fr/>

Site du cadastre du Ministère du Budget, des Comptes Publics, de la Fonction Publique et de la Réforme de l'Etat : <http://www.cadastre.gouv.fr/>

## **Annexe 1 :**

### **Liste des 243 installations classées et sites pollués de Lorraine concernés par une autosurveillance des eaux souterraines et retenus pour le rattrapage historique**





Nom MOLOSSE du site	Commune	Code Postal	Code GIDIC	Code BASOL	Code ICSP MOLOSSE	Indice (typologie)
ANCIEN SITE PASEK	Bayonville	54890	062.07372	54.0101	LOR54_00041_DRIRELOR	1
SCIERIE ROLLIN FRERES	Blainville-sur-l'Eau	54360	062.00058	Néant	LOR54_00043_DRIRELOR	1
SCIERIE FRANCOIS	Chenevières	54122	062.00108	Néant	LOR54_00046_DRIRELOR	1
SAINT GOBAIN PAM (USINE LIVERDUN)	Liverdun	54460	062.00329	54.0052	LOR54_00055_DRIRELOR	1
TRAIN À FIL D'HERSERANGE	Herserange	54440	?	54.0069	LOR54_00086_DRIRELOR	1
EUPEC FRANCE	Joeuf	54240	062.00287	54.0097	LOR54_00052_DRIRELOR	1
DÉPÔT PÉTROLIER BP FUEL SERVICES	Laneuveville-Devant-Nancy	54410	062.07962	54.0028	LOR54_00054_DRIRELOR	1
MOSELLE POIDS LOURDS (EX STÉ NLE MÉTAUX)	Lunéville	54300	062.00396	Néant	LOR54_00059_DRIRELOR	1
FISCHER LORRAINE	Lunéville	54300	062.00397	54.0095	LOR54_00060_DRIRELOR	1
ANCIENNE USINE A GAZ	Pont-à-Mousson	54700	062.08000	54.0032	LOR54_00076_DRIRELOR	1
AGENCE CLIENTÈLE EDF GDF SERVICES	Pont-à-Mousson	54700	Néant	54.0080	LOR54_00077_DRIRELOR	1
MADDALON FRERES	Villers-sous-Prény	54700	062.00706	Néant	LOR54_00083_DRIRELOR	1
INPL - ECOLE DES MINES	Nancy	54000	062.06100	Néant	LOR54_00061_DRIRELOR	2
AGENCE EDF GDF SERVICES - DIRECTION DE LA DPT - REGION EST	Nancy	54000	062.07058	54.0074	LOR54_00065_DRIRELOR	2
FVM TECHNOLOGIES (EX MB AUTOMOTIVE)	Villers-la-Montagne	54920	062.00712	Néant	LOR54_00082_DRIRELOR	2
VICAT (USINE DE XEUILLEY)	Xeuilley	54990	062.00725	Néant	LOR54_00084_DRIRELOR	2
AGENCE EDF GDF SERVICES	Commercy	55200	062.08379	55.0024	LOR55_00021_DRIRELOR	2
REICHHOLD	Etain	55400	062.00802	Néant	LOR55_00022_DRIRELOR	2
SALSMANN	Euville	55200	062.00928	Néant	LOR55_00023_DRIRELOR	2
PAUL MEUNIER	Robert-Espagne	55000	062.05383	Néant	LOR55_00026_DRIRELOR	2

Nom MOLOSSE du site	Commune	Code Postal	Code GIDIC	Code BASOL	Code ICSP MOLOSSE	Indice (typologie)
HUOT ROBINETTERIE	Saint-Mihiel	55300	062.00888	Néant	LOR55_00027_DRIRELOR	2
LA FUSION ELECTRIQUE (EX FAL)	Stenay	55700	062.00907	55.0015	LOR55_00029_DRIRELOR	2
AGENCE EDF GDF SERVICES	Verdun	55100	062.08378	55.0023	LOR55_00033_DRIRELOR	2
DOM DE ALBESTROFF	Albestroff	57670	062.00954	Néant	LOR57_00046_DRIRELOR	2
CENTRE DE PYROLYSE DE MARIENAU	Forbach	57600	062.01246	Néant	LOR57_00066_DRIRELOR	2
GIGAL - AÉROPORT DE METZ-NANCY LORRAINE	Goin	57420	062.01451	Néant	LOR57_00071_DRIRELOR	2
ESPACE CHALETS	Les Rouges-Eaux	88600	062.02434	Néant	LOR88_00050_DRIRELOR	2
POMPES GRUNDFOS	Longeville-lès-Saint-Avold	57740	062.01440	Néant	LOR57_00091_DRIRELOR	2
ANCIENS ETS ZILHARDT ET STAUB	Metz	57000	062.01530	57.0028	LOR57_00097_DRIRELOR	2
SITE SIGHI BARADE	Metz	57000	062.05370	57.0102	LOR57_00098_DRIRELOR	2
SOCIÉTÉ NOUVELLE FONDERIE DE ZINC	Metz	57000	062.01572	57.0044	LOR57_00099_DRIRELOR	2
KORSEC ET FILS DÉCHARGE DE METZERVISSE	Metzervisse	57940	062.01579	57.0026	LOR57_00104_DRIRELOR	2
AGENCE EDF GDF SERVICES	Montigny-les-Metz	57950	062.06835	57.0019	LOR57_00106_DRIRELOR	2
BASSIN A BOUES DU HAUT, USINE DE MICHEVILLE	Russange	57390	062.07977	57.0105	LOR57_00117_DRIRELOR	2
AGENCE D'EXPLOITATION EDF GDF SERVICES	Sarrebourg	57400	062.08036	57.0167	LOR57_00145_DRIRELOR	2
LES CERAMIQUES DE SARREGUEMINES	Sarreguemines	57200	062.01859	Néant	LOR57_00147_DRIRELOR	2
AGENCE D'EXPLOITATION EDF GDF SERVICES	Thionville	57100	062.04960	57.0109	LOR57_00148_DRIRELOR	2
WEITEL	Volmerange-lès-Boulay	57220	062.07201	Néant	LOR57_00157_DRIRELOR	2
COLLIN JURASSIENNE	Bussang	88540	062.02116	Néant	LOR88_00025_DRIRELOR	2
DERET PROLOGIS	Damblain	88320	062.07983	Néant	LOR88_00028_DRIRELOR	2

Nom MOLOSSE du site	Commune	Code Postal	Code GIDIC	Code BASOL	Code ICSP MOLOSSE	Indice (typologie)
SCIERIE DE PLOMBIERES	Le Val-d'Ajol	88340	062.04525	Néant	LOR88_00049_DRIRELOR	2
SCIERIE LEMAIRE	Moussey	88210	062.02339	Néant	LOR88_00051_DRIRELOR	2
AGENCE D'EXPLOITATION EDF GDF SERVICES	Neufchâteau	88300	062.07969	88.0027	LOR88_00053_DRIRELOR	2
PIERRE FENNETEAU BOIS	Rambervillers	88700	062.02388	Néant	LOR88_00054_DRIRELOR	2
GGs CONTREX	Saint-Ouen-lès-Parey	88140	062.02495	Néant	LOR88_00062_DRIRELOR	2
SCIERIE MARQUAIRE BERNARD	Saint-Remy	88480	062.02496	Néant	LOR88_00063_DRIRELOR	2
SCIERIE MOUGIN	Suriauville	88140	062.02519	Néant	LOR88_00066_DRIRELOR	2
ANCIENNE USINE À GAZ DES CRISTALLERIES	Baccarat	54120	062.00031	54.0093	LOR54_00040_DRIRELOR	3
COKERIE DE PONT À MOUSSON (STÉ PONT A MOUSSON S.A.)	Blénod-les-Pont-à-Mousson	54700	062.00064	54.0056	LOR54_00044_DRIRELOR	3
SAM RIVA	Neuves-Maisons	54230	062.00499	Néant	LOR54_00067_DRIRELOR	3
ARCELOR REAL ESTATE FRANCE (ANCIENS HAUTS FOURNEAUX, AGGLOMÉRATION ET CANAL)	Neuves-Maisons	54230	062.06194	54.0006	LOR54_00068_DRIRELOR	3
ARCELOR REAL ESTATE FRANCE (CRASSIER RIVE DROITE)	Neuves-Maisons	54230	062.06194	54.0065	LOR54_00069_DRIRELOR	3
BASSIN A BOUES DU BAS, USINE DE MICHEVILLE	Audun le Tiche	57390	062.07976	57.0017	LOR57_00052_DRIRELOR	3
COMMUNE DE BOULAY	Boulay-Moselle	57220	062.07205	Néant	LOR57_00054_DRIRELOR	3
TRW SYSTEMES DE FREINAGE (EX LUCAS TRW)	Bouzonville	57320	062.01047	57.0052	LOR57_00055_DRIRELOR	3
CDF - LA HOUVE SIÈGE II	Creutzwald	57150	062.01118	57.0050	LOR57_00057_DRIRELOR	3
DOM DE FAREBERSVILLER	Farébersviller	57450	062.01169	Néant	LOR57_00060_DRIRELOR	3
CDF - TERRIL SBK	Freyding-Merlebach	57800	062.01276	Néant	LOR57_00069_DRIRELOR	3
BASSINS DE DÉCANTATION DE LA COKERIE D'HAGONDANGE	Hagondange	57300	062.06649	57.0077	LOR57_00075_DRIRELOR	3
CRISTALLERIE DE HARTZVILLER	Hartzviller	57870	062.01335	57.0066	LOR57_00078_DRIRELOR	3

Nom MOLOSSE du site	Commune	Code Postal	Code GIDIC	Code BASOL	Code ICSP MOLOSSE	Indice (typologie)
ANCIENNE RAFFINERIE D'HAUCONCOURT	Hauconcourt	57280	062.07638	57.0011	LOR57_00081_DRIRELOR	3
DOM DE HOLVING	Holving	57510	062.01377	Néant	LOR57_00085_DRIRELOR	3
DOM DE HOMBURG-HAUT	Hombourg-Haut	57470	062.01382	Néant	LOR57_00087_DRIRELOR	3
CDF - LAVOIR WENDEL	Petite-Rosselle	57540	062.07911	Néant	LOR57_00110_DRIRELOR	3
COMMUNE DE PUZIEUX	Puzieux	57590	062.06830	Néant	LOR57_00112_DRIRELOR	3
BRGM-DPSM (EX CDF)	Saint-Avoid	57500	062.08047	57.0163	LOR57_00127_DRIRELOR	3
SOLVAY POLYOLEFINS EUROPE-FRANCE	Sarralbe	57430	062.01816	57.0007	LOR57_00144_DRIRELOR	3
CET DE SARREGUEMINES	Sarreguemines	57200	062.01853	Néant	LOR57_00146_DRIRELOR	3
DOM DE WALSCHEID	Walscheid	57870	062.01995	Néant	LOR57_00158_DRIRELOR	3
COMMUNE DE DELME	Xocourt	57590	062.06831	Néant	LOR57_00162_DRIRELOR	3
ASSOCIATION GRANITIERS	Vagney	88120	062.02565	Néant	LOR88_00071_DRIRELOR	3
SAINT GOBAIN PAM (USINE FOUG)	Foug	54570	062.00199	54.0059	LOR54_00085_DRIRELOR	4
STATION SERVICE AGIP (EX TOTAL), A4	Haudiomont	55160	062.05384	55.0004	LOR55_00024_DRIRELOR	4
COMMUNE D'AMNEVILLE (DECHARGE CEDILOR)	Amnéville	57360	062.05369	Néant	LOR57_00047_DRIRELOR	4
ATEP	Hombourg-Budange	57920	062.01378	Néant	LOR57_00086_DRIRELOR	4
CENTRE DE PRODUCTION THERMIQUE EDF	Richemont	57270	062.01721	57.0151	LOR57_00113_DRIRELOR	4
HAUTS-FOURNEAUX	Rombas	57120	062.05745	57.0084	LOR57_00115_DRIRELOR	4
INEOS MANUFACTURING FRANCE SAS (ANCIENNE COKERIE SOLVAY)	Sarralbe	57430	062.07572	57.0054	LOR57_00143_DRIRELOR	4
TOMASI SARL	Fraize	88230	062.05705	Néant	LOR88_00030_DRIRELOR	4
SCIERIE BERNARD DENIS	Hurbache	88210	062.02286	Néant	LOR88_00034_DRIRELOR	4

Nom MOLOSSE du site	Commune	Code Postal	Code GIDIC	Code BASOL	Code ICSP MOLOSSE	Indice (typologie)
STRABACH ET FILS	La Bourgonce	88470	062.02082	Néant	LOR88_00040_DRIRELOR	4
SCIERIE DECKER	Bertrambois	54480	062.00050	Néant	LOR54_00042_DRIRELOR	5
LE BRAS FRERES	Jarny	54800	062.00267	Néant	LOR54_00050_DRIRELOR	5
SEVEAL (EX MULTI APPROS)	Ludres	54710	062.00365	Néant	LOR54_00057_DRIRELOR	5
BOLLORE ENERGIE (EX SOCOTHERM DSB)	Ludres	54710	062.05565	Néant	LOR54_00058_DRIRELOR	5
T.S.M. (TRAITEMENTS DE SURFACE ET MÉCANIQUE)	Nancy	54000	062.00486	54.0063	LOR54_00062_DRIRELOR	5
AGENCE EDF GDF SERVICES ET POSTE DE DÉTENTE DE GAZ - CHARLES DE FOUCAULT	Nancy	54000	062.05650	54.0083	LOR54_00063_DRIRELOR	5
STATION SERVICE FINA DE LA VOIE SACREE	Bar-le-Duc	55000	062.07306	55.0026	LOR55_00019_DRIRELOR	5
ANCIENNE DECHARGE DES FONDERIES DE VAUCOULEURS	Vaucouleurs	55140	062.00930	55.0027	LOR55_00031_DRIRELOR	5
ABRESCHVILLER SCIAGES	Abreschviller	57560	062.04878	Néant	LOR57_00045_DRIRELOR	5
ANCIENNE COKERIE DE MARIENAU	Forbach	57600	062.01250	57.0004	LOR57_00067_DRIRELOR	5
FONDERIE LORRAINE	Grosblierderstroff	57520	062.01291	Néant	LOR57_00072_DRIRELOR	5
SCIERIE SCHENESSE	Haselbourg	57850	062.06254	Néant	LOR57_00079_DRIRELOR	5
ARCOLOR	Maizières-lès-Metz	57210	062.01460	57.0156	LOR57_00093_DRIRELOR	5
BOYON JEAN-CLAUDE SARL ATP	Marly	57155	062.01491	57.0117	LOR57_00095_DRIRELOR	5
SEW EUROCOME	Oéting	57600	062.01665	Néant	LOR57_00109_DRIRELOR	5
PEAK FRANCE	Saint-Avoid	57500	062.01752	Néant	LOR57_00130_DRIRELOR	5
SCIERIE DE LA FREZELLE	Rouvres-la-Chétive	88170	062.02429	Néant	LOR88_00059_DRIRELOR	5
PNEUMATIQUES KLEBER	Toul	54200	062.00635	54.0109	LOR54_00078_DRIRELOR	6
SODELIF	Falquemont	57380	062.01185	Néant	LOR57_00061_DRIRELOR	6

Nom MOLOSSE du site	Commune	Code Postal	Code GIDIC	Code BASOL	Code ICSP MOLOSSE	Indice (typologie)
COMMUNAUTE DES COMMUNES PHALSBOURG	Phalsbourg	57370	062.01679	Néant	LOR57_00111_DRIRELOR	6
ATELIER CENTRAL AC4 DES HBL	Saint-Avoid	57490	062.01056	57.0047	LOR57_00126_DRIRELOR	6
CRAY VALLEY	Saint-Avoid	57500	062.01749	Néant	LOR57_00128_DRIRELOR	6
SCIERIE RENDER	Ban-de-Laveline	88520	062.02086	Néant	LOR88_00022_DRIRELOR	6
SCIERIE DE CORBELINE	Granges sur Vologne	88640	062.05138	Néant	LOR88_00033_DRIRELOR	6
SOCIÉTÉ T.S.A. (TECHNIQUES DE SOUDURE APPLIQUÉE)	Moussey	88210	062.02341	88.0018	LOR88_00052_DRIRELOR	6
ONYX EST	Belrupt-en-Verdunois	55100	062.08469	Néant	LOR55_00020_DRIRELOR	6
SITA FRANCE DECHETS	Jeandelaincourt	54114	062.00282	Néant	LOR54_00051_DRIRELOR	7
LORRAINE TUBES	Lexy	54720	062.00328	54.0048	LOR54_00056_DRIRELOR	7
CRISTALLERIE DAUM	Vannes-le-Châtel	54112	062.00004	54.0098	LOR54_00081_DRIRELOR	7
INEOS ENTREPRISES FRANCE SAS	Verdun	55100	062.00938	Néant	LOR55_00032_DRIRELOR	7
SOCIÉTÉ BOUR	Florange	57190	062.01216	57.0072	LOR57_00062_DRIRELOR	7
SOCIÉTÉ BIAL WEIMERSKIRCH	Florange	57190	062.01223	57.0071	LOR57_00064_DRIRELOR	7
ARCELOR PACKAGING IMPRIMERIE - APIF (EX SOLVI)	Florange	57190	062.01220	Néant	LOR57_00065_DRIRELOR	7
DEPOT PETROLIER S.P.L.R.L.	Hauconcourt	57280	062.01350	57.0096	LOR57_00080_DRIRELOR	7
COKERIE ET ANCIENNE USINE SIDERURGIQUE DE MICHEVILLE	Russange	57390	062.06204	57.0018 / 57.0016	LOR57_00116_DRIRELOR	7
CET DE VALMONT	Valmont	57730	062.01980	Néant	LOR57_00156_DRIRELOR	7
CHARPIMO	Saulxures-sur-Moselotte	88290	062.02506	Néant	LOR88_00064_DRIRELOR	7
CRISTALLERIES DE BACCARAT	Baccarat	54120	062.00031	54.0060	LOR54_00039_DRIRELOR	8
SAINT GOBAIN PAM (USINE ET CRASSIER)	Blénod-les-Pont-à-Mousson	54700	062.00539	54.0057	LOR54_00045_DRIRELOR	8

Nom MOLOSSE du site	Commune	Code Postal	Code GIDIC	Code BASOL	Code ICSP MOLOSSE	Indice (typologie)
BARISIEN (CET DE CONFLANS)	Conflans-en-Jarnisy	54800	062.00119	Néant	LOR54_00047_DRIRELOR	8
AFFINAGE DE LORRAINE	Gorcy	54730	062.00226	54.0091	LOR54_00048_DRIRELOR	8
ANCIENNE USINE DE MOULAIN	Haucourt Moulain	54860	062.00232	54.0039	LOR54_00049_DRIRELOR	8
ARCELOR REF HOMECOURT COKERIE	Homecourt	54310	062.00258	54.0010	LOR54_00004_DRIRELOR	8
ANCIENNE USINE DE JOEUF	Joeuf	54240	062.06212	54.0034	LOR54_00006_DRIRELOR	8
EUROPIPE FRANCE	Joeuf	54240	062.00292	54.0096	LOR54_00053_DRIRELOR	8
AGENCE EDF GDF SERVICES - ILE DE CORSE	Nancy	54000	062.06062	54.0026	LOR54_00064_DRIRELOR	8
SITE RIMMA	Nancy	54000	Néant	54.0041	LOR54_00066_DRIRELOR	8
ARCELOR REAL ESTATE FRANCE (CRASSIER RIVE GAUCHE)	Neuves-Maisons	54230	062.06194	54.0066	LOR54_00070_DRIRELOR	8
ARCELOR REAL ESTATE FRANCE (ANCIENNE COKERIE)	Neuves-Maisons	54230	062.06194	54.0067	LOR54_00071_DRIRELOR	8
ARCELOR REAL ESTATE FRANCE (ETANGS COGÉNOR)	Neuves-Maisons	54230	062.06194	54.0068	LOR54_00072_DRIRELOR	8
CARBONE LORRAINE	Pagny-sur-Moselle	54530	062.00514	54.0088	LOR54_00073_DRIRELOR	8
FAURECIA	Pierrepont	54620	062.00519	54.0049	LOR54_00074_DRIRELOR	8
MEURTHE ET MOSELLE SERVICES (LESMESNILS)	Pont-à-Mousson	54700	062.00529	Néant	LOR54_00075_DRIRELOR	8
SEVIA VEOLIA PROPLETE	Toul	54200	062.00615	Néant	LOR54_00079_DRIRELOR	8
SIAL	Vandoeuvre-lès-Nancy	54500	062.07340	54.0081	LOR54_00080_DRIRELOR	8
STATION SERVICE AS 24	Pagny-sur-Meuse	55190	062.08198	55.0032	LOR55_00025_DRIRELOR	8
SOCIÉTÉ DES FOURS A CHAUX DE SORCY USINE	Sorcy-Saint-Martin	55190	062.05449	Néant	LOR55_00028_DRIRELOR	8
SODETAL SAS	Tronville-en-Barrois	55310	062.00922	Néant	LOR55_00030_DRIRELOR	8
LES BRONZES D'INDUSTRIES	Amnéville	57360	062.00980	Néant	LOR57_00048_DRIRELOR	8

Nom MOLOSSE du site	Commune	Code Postal	Code GIDIC	Code BASOL	Code ICSP MOLOSSE	Indice (typologie)
SOCIÉTÉ LORRAINE D'AGREGATS (SLAG)	Amnéville	57360	062.09072	57.0130	LOR57_00049_DRIRELOR	8
SCORI-EST (EX WATCO ECOSERVICE, EX RTR)	Amnéville	57360	062.00983	57.0116	LOR57_00050_DRIRELOR	8
TRAIN À FIL DE ROMBAS	Amnéville	57360	062.07381	57.0082	LOR57_00051_DRIRELOR	8
CET DE BITCHE	Bitche	57230	062.06156	Néant	LOR57_00053_DRIRELOR	8
MAYER ET FILS	Châtel-Saint-Germain	57160	062.06723	57.0145	LOR57_00056_DRIRELOR	8
GGB	Dieuze	57260	062.04561	57.0136	LOR57_00058_DRIRELOR	8
RETIA (EX ARKEMA DIEUZE, EX ELF ATOCHEM)	Dieuze	57260	062.01131	57.0002	LOR57_00059_DRIRELOR	8
SMV GANS	Florange	57190	062.05381	Néant	LOR57_00063_DRIRELOR	8
RETIA (EX VFT FRANCE USINE DE MARIENAU)	Forbach	57600	062.01257	57.0104	LOR57_00068_DRIRELOR	8
MITTAL STEEL (EX ISPAT UNIMETAL)	Gandrange	57175	062.01286	57.0085	LOR57_00070_DRIRELOR	8
ANCIENNE COKERIE D'HAGONDANGE	Hagondange	57300	062.06648	57.0010	LOR57_00073_DRIRELOR	8
ANCIENNE USINE D'HAGONDANGE	Hagondange	57300	062.06649	57.0118	LOR57_00074_DRIRELOR	8
ASCOMETAL	Hagondange	57300	062.01313	57.0087	LOR57_00076_DRIRELOR	8
SAFE AUTOMOTIVE (EX ASCOFORGE SAFE)	Hagondange	57300	062.01311	57.0087	LOR57_00077_DRIRELOR	8
CORUS RAIL	Hayange	57700	062.01358	57.0114	LOR57_00082_DRIRELOR	8
HOLCIM FRANCE	Héming	57830	062.01370	Néant	LOR57_00083_DRIRELOR	8
VOIT FRANCE	Henriville	57450	062.01165	Néant	LOR57_00084_DRIRELOR	8
DUBOIS MATERIAUX	Jouy-aux-Arches	57130	062.06480	57.0148	LOR57_00088_DRIRELOR	8
RETIA (EX ATOFINA, EX HGD)	Jouy-aux-Arches	57130	062.01404	57.0095	LOR57_00089_DRIRELOR	8
BLANCHISSERIE RLD	Longeville-lès-Saint-Avold	57740	062.01439	57.0134	LOR57_00090_DRIRELOR	8



Nom MOLOSSE du site	Commune	Code Postal	Code GIDIC	Code BASOL	Code ICSP MOLOSSE	Indice (typologie)
ARCELOR RESEARCH (EX IRSID)	Maizières-lès-Metz	57210	062.01471	Néant	LOR57_00092_DRIRELOR	8
STATION SERVICE CHAMPION	Manom	57100	062.07459	57.0137	LOR57_00094_DRIRELOR	8
ANCIENNE UIOM HAGANIS	Metz	57000	0623.4997	57.0124	LOR57_00096_DRIRELOR	8
SOFFAB	Metz	57000	062.07622	57.0138	LOR57_00100_DRIRELOR	8
STATION SERVICE TOTAL (PORT MAZEROLLES)	Metz	57000	062.07611	57.0157	LOR57_00101_DRIRELOR	8
STATION SERVICE TOTAL (RUE HAUTE-SEILLE)	Metz	57000	062.08487	57.0181	LOR57_00102_DRIRELOR	8
TOTAL RELAIS DU SABLON	Metz	57000	Néant	Néant	LOR57_00165_DRIRELOR	8
UVE HAGANIS	Metz	57000	062.04993	Néant	LOR57_00103_DRIRELOR	8
CORA	Mondelange	57000	062.06040	57.0120 (=Ancienne station service MATCH??)	LOR57_00105_DRIRELOR	8
CDF CONFINEMENT DES MATIÈRES ÉPURANTES (GAZOMÈTRE)	Morsbach	57600	062.07599	Néant	LOR57_00107_DRIRELOR	8
FRICHE DE L'ANCIENNE USINE DE MOYEUVE GRANDE	Moyeuve Grande	57250	062.06210	57.0040	LOR57_00108_DRIRELOR	8
ACIERIE ET LAMIROIS	Rombas	57120	062.07380	57.0081	LOR57_00114_DRIRELOR	8
ARKEMA (ACIDE ACRYLIQUE)	Saint-Avold	57500	062.01065	Néant	LOR57_00118_DRIRELOR	8
ARKEMA (ARRETE CADRE DONT PSO)	Saint-Avold	57500	062.01759	Néant	LOR57_00119_DRIRELOR	8
ARKEMA (CA)	Saint-Avold	57500	062.07412	Néant	LOR57_00120_DRIRELOR	8
ARKEMA (ESTERS P1, P3, P5 ET P7)	Saint-Avold	57500	062.01792	Néant	LOR57_00121_DRIRELOR	8
ARKEMA (RAS)	Saint-Avold	57500	062.01067	Néant	LOR57_00122_DRIRELOR	8
ARKEMA (STATION BIO ET INCINERATEUR)	Saint-Avold	57500	062.01785	Néant	LOR57_00123_DRIRELOR	8
ARKEMA (STOCKAGES SPECIALITES NORD)	Saint-Avold	57500	062.01763	Néant	LOR57_00124_DRIRELOR	8
ARKEMA (STOCKAGES SPECIALITES SUD)	Saint-Avold	57500	062.01781	Néant	LOR57_00125_DRIRELOR	8

Nom MOLOSSE du site	Commune	Code Postal	Code GIDIC	Code BASOL	Code ICSP MOLOSSE	Indice (typologie)
TOTAL PETROCHEMICALS FRANCE (ARRETE CADRE DONT CHAUFFERIE SUD)	Saint-Avold	57500	062.07102	57.0005	LOR57_00133_DRIRELOR	8
TOTAL PETROCHEMICALS FRANCE (CLARIFICATEUR)	Saint-Avold	57500	062.06359	57.0005	LOR57_00134_DRIRELOR	8
TOTAL PETROCHEMICALS FRANCE (ESSENCES)	Saint-Avold	57500	062.01750	57.0005	LOR57_00135_DRIRELOR	8
TOTAL PETROCHEMICALS FRANCE (POLYETHYLENE)	Saint-Avold	57500	062.01762	57.0005	LOR57_00136_DRIRELOR	8
TOTAL PETROCHEMICALS FRANCE (STOCKAGE HYDRO LIQUIDE NORD)	Saint-Avold	57500	062.01753	57.0005	LOR57_00137_DRIRELOR	8
TOTAL PETROCHEMICALS FRANCE (STOCKAGE HYDRO LIQUIDE SUD)	Saint-Avold	57500	062.07142	57.0005	LOR57_00138_DRIRELOR	8
TOTAL PETROCHEMICALS FRANCE (STOCKAGES PETRO SUD - GAZ)	Saint-Avold	57500	062.05692	57.0005	LOR57_00139_DRIRELOR	8
ELF ATOCHEM (EX UNITÉ ASL)	Saint-Avold	57500	062.01759	57.0055	LOR57_00140_DRIRELOR	8
TOTAL PETROCHEMICALS FRANCE / ELF ATOCHEM (EX UNITÉ ENGRAIS)	Saint-Avold	57500	062.01759	57.0056	LOR57_00141_DRIRELOR	8
TOTAL PETROCHEMICALS FRANCE / ELF ATOCHEM (INSTALLATIONS MISES À L'ARRÊT DU STYRENE)	Saint-Avold	57500	062.01772	57.0057	LOR57_00142_DRIRELOR	8
COKES DE CARLING (DONT LAGUNE)	Saint-Avold	57500	062.01074	57.0048	LOR57_00129_DRIRELOR	8
PROTELOR	Saint-Avold	57500	062.01794	57.0060	LOR57_00131_DRIRELOR	8
SNF SAS	Saint-Avold	57500	062.01757	Néant	LOR57_00132_DRIRELOR	8
ANCIENNE COKERIE DE THIONVILLE	Thionville	57100	062.01929	57.0015	LOR57_00149_DRIRELOR	8
ANCIENNE USINE SIDERURGIQUE DE THIONVILLE	Thionville	57100	062.07379	57.0090	LOR57_00150_DRIRELOR	8
CRASSIER DE TERVILLE	Terville	57180	062.06205	57.0043	LOR57_00002_DRIRELOR	8
SITA LORRAINE TRITTELING	Tritteling-Redlach	57385	062.01966	Néant	LOR57_00015_DRIRELOR	8
SCHOTT VTF	Troisfontaines	57820	062.01969	57.0063	LOR57_00151_DRIRELOR	8
ANCIENNE AGGLOMERATION D'UCKANGE	Uckange	57270	062.06641	57.0079	LOR57_00152_DRIRELOR	8

Nom MOLOSSE du site	Commune	Code Postal	Code GIDIC	Code BASOL	Code ICSP MOLOSSE	Indice (typologie)
ANCIENS HAUTS-FOURNEAUX D'UCKANGE	Uckange	57270	062.06641	57.0126	LOR57_00153_DRIRELOR	8
ANCIEN PARC DES MATIERES PREMIERES	Uckange	57270	062.07978	57.0127	LOR57_00154_DRIRELOR	8
ANCIENNE USINE A CYANAMIDE	Uckange	57270	062.07979	57.0125	LOR57_00155_DRIRELOR	8
ROLANFER	Woippy	57140	062.05321	57.0131	LOR57_00159_DRIRELOR	8
ESSO SAF	Woippy	57140	062.05940	57.0164	LOR57_00160_DRIRELOR	8
ARCELOR AUTO PROCESSING	Woippy	57140	062.05108	Néant	LOR57_00161_DRIRELOR	8
ARCELOR PROFIL	Yutz	57970	062.02033	Néant	LOR57_00163_DRIRELOR	8
SOCIÉTÉ METALLURGIQUE DE LA MOSELLE	Yutz	57970	062.04571	57.0122	LOR57_00164_DRIRELOR	8
COVERIGHT SURFACES FRANCE SNC	Arches	88380	062.02064	88.0049	LOR88_00020_DRIRELOR	8
SCIERIE BANSEPT	Autrey	88160	062.02076	Néant	LOR88_00021_DRIRELOR	8
SCIERIE DU CHAMP DES ROCHES	Barbey-Seroux	88640	062.02087	Néant	LOR88_00023_DRIRELOR	8
SCIERIE CLEMENT	Basse-sur-le-Rupt	88120	062.02088	Néant	LOR88_00024_DRIRELOR	8
FAURECIA SIEGES D'AUTOMOBILE	Celles-sur-Plaine	88110	062.06537	88.0064	LOR88_00026_DRIRELOR	8
SOCIÉTÉ FORESTIERE ORIEL	Corcieux	88430	062.05993	Néant	LOR88_00027_DRIRELOR	8
SCIERIE VALENCE	Domfaing	88600	062.02189	Néant	LOR88_00029_DRIRELOR	8
CUNY CONSTRUCTIONS (SCIERIE)	Gérardmer	88400	062.02248	Néant	LOR88_00031_DRIRELOR	8
BOLLORE ENERGIE	Golbey	88190	062.05155	88.0025	LOR88_00032_DRIRELOR	8
SCIERIE AUBRY	Jeanménil	88700	062.02296	88.0046	LOR88_00035_DRIRELOR	8
CARREFOUR FRANCE SAS	Jeuxey	88000	062.02297	Néant	LOR88_00036_DRIRELOR	8
SCIERIE GAIFFE CLAUDE	Jussarupt	88640	062.02298	Néant	LOR88_00037_DRIRELOR	8

Nom MOLOSSE du site	Commune	Code Postal	Code GIDIC	Code BASOL	Code ICSP MOLOSSE	Indice (typologie)
SCIERIE VILLEMIN	Jussarupt	88640	062.02299	Néant	LOR88_00038_DRIRELOR	8
SCIERIE LAGARDE	La Baffe	88460	062.02078	Néant	LOR88_00039_DRIRELOR	8
NP VOSGES (EX FAURECIA SEES)	La Petite Raon	88210	062.02366	88.0036	LOR88_00041_DRIRELOR	8
LAVELINE SARL	Laveline-Devant-Bruyères	88600	062.02308	88.0044	LOR88_00042_DRIRELOR	8
YERAMEX INTERNATIONAL (COPLAC)	Le Saulcy	88210	062.02501	88.0039	LOR88_00043_DRIRELOR	8
SCIERIE VINEL	Le Syndicat	88120	062.02528	Néant	LOR88_00044_DRIRELOR	8
SEB	Le Syndicat	88120	062.02523	88.0068	LOR88_00045_DRIRELOR	8
SCIERIE GALMICHE PASCAL	Le Thillot	88160	062.05666	Néant	LOR88_00046_DRIRELOR	8
SCIERIE GRAVIER S.A.	Le Tholy	88530	062.02550	Néant	LOR88_00047_DRIRELOR	8
SCIERIE DE LA FORGE	Le Tholy	88530	062.06198	Néant	LOR88_00048_DRIRELOR	8
SCIERIE DUHOUX	Ramonchamp	88160	062.05055	Néant	LOR88_00055_DRIRELOR	8
TRW	Ramonchamp	88160	062.05057	88.0035	LOR88_00056_DRIRELOR	8
VOSGES STRUCTURES BOIS SAS	Raon-aux-Bois	88220	062.02407	Néant	LOR88_00057_DRIRELOR	8
SCIERIE BASTIEN	Remomeix	88100	062.02428	Néant	LOR88_00058_DRIRELOR	8
SOCIÉTÉ VOSGIENNE DE PRODUITS ROUTIERS	Sainte Marguerite	88100	062.03403	88.0038	LOR88_00060_DRIRELOR	8
STATION TOTAL RELAIS PORTE DES HAUTES-VOSGES	Saint-Nabord	88200	062.07929	Néant	LOR88_00061_DRIRELOR	8
SCIERIE GERMAIN-MOUGENOT	Saulxures-sur-Moselotte	88290	062.02514	Néant	LOR88_00065_DRIRELOR	8
SCIERIE MANDRAY	Taintrux	88100	062.02524	Néant	LOR88_00067_DRIRELOR	8
STATION SERVICE TOTAL - SARL BOULANGER	Thaon-lès-Vosges	88150	062.07928	88.0062	LOR88_00068_DRIRELOR	8
SCIERIE DESTRIGNEVILLE PASCAL	Tignécourt	88320	062.05677	Néant	LOR88_00069_DRIRELOR	8

Nom MOLOSSE du site	Commune	Code Postal	Code GIDIC	Code BASOL	Code ICSP MOLOSSE	Indice (typologie)
SCIERIE TONNERIEUX	Uxegney	88390	062.02560	Néant	LOR88_00070_DRIRELOR	8
SOCOPA	Vagney	88120	062.02563	Néant	LOR88_00072_DRIRELOR	8
TREFILIERIES DE XERTIGNY	Xertigny	88220	062.02599	88.0017	LOR88_00074_DRIRELOR	8
SCIERIE JEAN MATHIEU	Xonrupt-Longemer	88400	062.02603	Néant	LOR88_00075_DRIRELOR	8





**Centre scientifique et technique**  
3, avenue Claude-Guillemain  
BP 36009  
45060 – Orléans Cedex 2 – France  
Tél. : 02 38 64 34 34

**Service géologique régional “Lorraine”**  
1, avenue du Parc de Brabois  
54500 – Vandœuvre-lès-Nancy – France  
Tél. : 03 83 44 81 49