

Document public



Gestion du réseau piézométrique du bassin Seine-Normandie Bilan de l'année 2005

Rapport final

BRGM/RP-54348FR
mars 2006



Direction Régionale de l'Environnement
ILE-DE-FRANCE
BASSIN SEINE-NORMANDIE

DRIRE
Île-de-France

DRIAF
Île-de-France

DRASS
Île-de-France



Gestion du réseau piézométrique du bassin Seine-Normandie Bilan de l'année 2005

Rapport final

BRGM/RP-54348-FR
mars 2006



Étude réalisée dans le cadre des opérations
de Service public du BRGM 2005-EAU-B24

J.F. Vernoux, F. Girault
Avec la collaboration de
Ceaux J.L., Gaudefroy M.J., Hugot V., Joublin F.
Jegou J.P., Arnaud L., Chrétien P., Chabart M.

DRIRE
Île-de-France

DRIAF
Île-de-France

DRASS
Île-de-France



Vérificateur :
Original signé par :
Nom : M. Le Nir
Date :
Signature :


Approbateur :
Original signé par :
Nom : D. Pennequin
Date :
Signature :

Le système de management de la qualité du BRGM est certifié AFAQ ISO 9001:2000.



Mots-clés : Réseau piézométrique, Bassin Seine-Normandie.

En bibliographie, ce rapport sera cité de la façon suivante :

Vernoux J.F., Girault F., Ceaux J.L., Gaudefroy M.J., Hugot V., Joublin F., Jegou J.P., Arnaud L., Chrétien P., Chabart M. (2006) - Gestion du réseau piézométrique du bassin Seine-Normandie. Bilan de l'année 2005. Rapport final. BRGM/RP-54348-FR, 83 p., 2 fig., 4 tabl., 7 ann., 1 pl. h.t.

Synthèse

La circulaire du MEDD du 26 mars 2002 a mis en place une nouvelle organisation de gestion et de suivi des données sur l'eau. Cette circulaire confie la maîtrise d'ouvrage des réseaux piézométriques au BRGM et aux DIREN. Pour le réseau du bassin Seine-Normandie, la maîtrise d'ouvrage est assurée par les DIREN Centre, Bourgogne et Basse-Normandie, par le Syndicat des Eaux de l'Orne et par le BRGM. Il existe par ailleurs des réseaux locaux, distincts du réseau de bassin sous maîtrise d'ouvrage de collectivités.

Dans le courant de l'année 2005, 17 nouveaux points ont été intégrés par le BRGM au réseau de bassin, ce qui porte le total à 245 points sous maîtrise d'ouvrage du BRGM.

On dispose au total sur le bassin de 331 stations dont les données sont accessibles dans ADES <http://www.ades.eaufrance.fr> et pour celles chargées par le BRGM, dans la banque de bassin (site Internet dédié <http://seine-normandie.brgm.fr>).

Pour les stations suivies par le BRGM, le taux de production de données a été de 81 % pour les sites télétransmis et de 70 % pour les sites automatisés. Il est un peu inférieur à celui de l'année précédente, en raison de pannes importantes sur les Madofils.

Un important effort d'équipement a été réalisé en 2003 et 2004 et s'est poursuivi en 2005 avec 47 stations équipées en télétransmission, dont 41 par GSM.

Enfin, les actions pour la restructuration du réseau se sont poursuivies :

- intégration et équipement de sept nouveaux points en Haute-Normandie dont quatre dans les alluvions et trois dans l'Albien ;
- intégration de cinq nouveaux points en Picardie, dont quatre piézomètres issus du réseau de l'Agence de l'Eau Artois-Picardie ;
- équipement de deux sources et six nouveaux piézomètres en Champagne-Ardenne (nappe de la Craie et un point dans le Jurassique) ;
- sélection de trois sites dans le Val d'Oise ;
- élaboration de conventions avec les propriétaires privés pour assurer la pérennité du réseau ;
- aménagement des sites et entretien des ouvrages ;
- préconisations pour le suivi de la nappe de l'Albien ;
- amélioration de la chaîne d'interrogation des piézomètres télétransmise et de chargement des données dans la banque.

Sommaire

| | |
|--|-----------|
| 1. Introduction | 9 |
| 2. Production des données | 11 |
| 2.1. BILAN DES TOURNÉES..... | 11 |
| 2.2. ÉVOLUTION DU PARC AU COURS DE L'EXERCICE 2005..... | 13 |
| 2.2.1. État des lieux..... | 13 |
| 2.2.2. Acquisition de matériel neuf..... | 14 |
| 2.3. PANNES, ENTRETIEN DU MATÉRIEL..... | 14 |
| 2.4. MOUVEMENTS D'APPAREILS SUR LES SITES..... | 15 |
| 2.5. DÉRIVES..... | 15 |
| 2.6. POINTS ABANDONNÉS..... | 16 |
| 2.6.1. Île-de-France..... | 16 |
| 2.6.2. Haute-Normandie..... | 16 |
| 2.7. VANDALISME..... | 16 |
| 2.7.1. Île-de-France..... | 16 |
| 2.8. TRAVAUX..... | 17 |
| 2.8.1. Île-de-France..... | 17 |
| 2.8.2. Picardie..... | 17 |
| 2.8.3. Haute-Normandie..... | 17 |
| 2.9. TRANSMISSION ET RÉCUPÉRATION DES DONNÉES..... | 17 |
| 2.10. CONVENTIONS AVEC LES PROPRIÉTAIRES DES OUVRAGES..... | 18 |
| 2.11. PROBLÈMES PARTICULIERS..... | 18 |

| | |
|---|----|
| 3. Extension du réseau | 19 |
| 3.1. NOUVEAUX POINTS..... | 19 |
| 3.1.1. Haute-Normandie | 19 |
| 3.1.2. Picardie..... | 19 |
| 3.1.3. Champagne-Ardenne | 20 |
| 3.1.4. Île-de-France | 20 |
| 3.2. ÉTAT DU RÉSEAU À FIN 2005..... | 20 |
| 4. Restructuration du réseau | 23 |
| 4.1. SUIVI DE LA NAPPE DE L'ALBIEN..... | 23 |
| 4.2. BASSE-NORMANDIE | 26 |
| 4.3. HAUTE-NORMANDIE..... | 26 |
| 4.4. PICARDIE | 27 |
| 4.5. CHAMPAGNE-ARDENNE | 28 |
| 4.6. BOURGOGNE | 28 |
| 5. Conclusion | 29 |

Liste des figures

| | |
|---|----|
| Figure 1 - Mesure de la dérive des capteurs (valeur absolue, 430 données). | 15 |
| Figure 2 - Réseau piézométrique de la DIREN Basse-Normandie : état 2005 et perspectives 2006..... | 24 |

Liste des tableaux

| | |
|---|----|
| Tableau 1 - Fréquence de mesures..... | 11 |
| Tableau 2 - Synthèse des pannes possibles. | 13 |
| Tableau 3 - Nouveaux points créés en 2005. | 21 |
| Tableau 4 - Points supprimés en 2005. | 21 |

Liste des annexes

| | |
|---|----|
| Annexe 1 - Compte rendu des tournées piézométriques | 31 |
| Annexe 2 - Matériel réformé..... | 49 |
| Annexe 3 - Nouveau matériel | 53 |
| Annexe 4 - Matériel envoyé en SAV | 59 |
| Annexe 5 - Mouvement matériel (dépose)..... | 63 |
| Annexe 6 - Mouvement matériel (pose)..... | 69 |
| Annexe 7 - Réunion SDDE « Eaux souterraines » du 22 septembre 2005..... | 77 |

Liste des planches hors texte

| |
|--|
| Planche 1 - Carte du réseau piézométrique - état au 1 ^{er} janvier 2006 |
|--|

1. Introduction

En 1996, le ministère de l'Environnement avait invité les Agences de l'Eau à prendre la maîtrise d'ouvrage et à renforcer leur financement sur les réseaux de connaissance patrimoniaux dans le domaine des eaux souterraines. L'Agence de l'Eau Seine-Normandie a ainsi confié au BRGM, pendant cinq ans, la gestion du réseau piézométrique du bassin Seine-Normandie dans le cadre de conventions annuelles.

La circulaire du MEDD du 26 mars 2002 a mis en place une nouvelle organisation de gestion et de suivi des données sur l'eau. Cette circulaire confie la maîtrise d'ouvrage des réseaux piézométriques au BRGM et aux DIREN, le réseau du bassin Seine-Normandie étant confié au BRGM.

Par souci de continuité dans sa mission, le BRGM a poursuivi l'acquisition des mesures sur les points qu'il suivait en 2002 au titre du réseau de bassin, ainsi que la mise en banque des données de l'ensemble des points du réseau de bassin.

Les travaux réalisés par le BRGM concernent la gestion et l'exploitation du réseau piézométrique avec pour objectifs principaux :

- d'assurer la production de données utilisables ;
- d'assurer la pérennité du réseau ;
- d'améliorer le réseau.

La convention passée entre le MEDD et le BRGM prévoit, en ce qui concerne les réseaux piézométriques, que le pilotage stratégique soit assuré par l'intermédiaire des comités de suivi du SDDE (Schéma Directeur des Données sur l'Eau), tandis que le pilotage technique est du ressort du BRGM.

Le comité de pilotage stratégique est composé des organismes suivants :

- DIREN de bassin ;
- DIREN Bourgogne, Centre, Haute-Normandie, Picardie, Basse-Normandie, Île-de-France, Champagne-Ardenne et Lorraine ;
- Agence de l'Eau Seine-Normandie (DEPEE) et ses directions de secteur ;
- collectivités maîtres d'ouvrage et/ou apportant une contribution financière : Conseil général de l'Eure, Conseil général de Seine-Maritime, Conseil général de l'Aisne, Conseil général de Seine-et-Marne, Syndicat Départemental de l'Eau de l'Orne ;
- BRGM.

Le comité de pilotage s'est réuni le 22 septembre 2005 (cf. compte rendu en annexe 7).

2. Production des données

2.1. BILAN DES TOURNÉES

Pour les sites automatisés, quatre tournées ont été effectuées en janvier, avril, juillet, et octobre 2005. Deux tournées ont été effectuées (janvier et juillet) sur les systèmes télétransmis. Enfin, les niveaux des points non équipés et les limnigraphes ont été relevés tous les mois. Les tournées (ann. 1) sont réalisées par quatre techniciens supérieurs qualifiés (un pour la Picardie, un pour Champagne-Ardenne, un pour Haute-Normandie et un pour Basse-Normandie) et un ingénieur du Conservatoire National des Arts et Métiers (pour l'Île-de-France) qui ont suivi le stage de formation sur l'utilisation et la maintenance des centrales d'acquisition de données et des capteurs. Le SGR Île-de-France, coordinateur interne pour le BRGM, centralise, valide et met à disposition les données.

Les piézomètres non télétransmis sont visités chaque trimestre, les piézomètres télétransmis deux fois par an et en cas de panne de la télétransmission. Quatre tournées ont été réalisées en janvier, avril, juillet et octobre, les données validées et chargées en banque (la dernière tournée est en cours de validation et de chargement).

Les stations télétransmises sont interrogées toutes les deux semaines, et les données mises en banque. Depuis juin 2005, les interrogations sont effectuées de façon hebdomadaire en raison des problèmes de sécheresse sur certains piézomètres d'Île-de-France (Montereau-sur-le-Jard, Mareil-le-Guyon, Théméricourt).

Afin d'assurer la qualité des données, les opérations suivantes sont réalisées lors de chaque tournée : mesure manuelle, test du capteur et calibrage du niveau statique si nécessaire. Des modes opératoires ont été définis en fonction du matériel en place sur les stations de mesures (cf. rapport R 40068). Les données sont accessibles sur <http://seine-normandie.brgm.fr> et <http://ades.rnde.tm.fr>.

Les données piézométriques doivent être produites en quantité suffisante pour être significatives. Le tableau 1 précise pour chaque type de mesure la fréquence de mesure et l'indisponibilité maximum permettant de fournir le pourcentage de données requis dans le cahier des charges.

| Type de mesure | Nombre de tournées par an | Fréquence de mesures | Indisponibilité maximum | Pourcentage maximum de données manquantes |
|----------------|---------------------------|----------------------|-------------------------|---|
| Manuelle | 12 | 1 / mois | - | 15 % |
| Limnigraphe | 12 | 1 / jour | 1 mois | 15 % |
| Automatique | 4 | 1 / jour | 3 mois | 25 % |
| Télétransmise | 2 | 1 / jour | 15 jours | 10 % |

Tableau 1 - Fréquence de mesures.

En 2004-2005, le taux moyen de récupération des données s'établit comme suit :

- stations automatisées : 69,32 % ;
- stations télétransmises : 81,20 % ;
- stations manuelles : 94,09 % ;
- limnigraphes : 79,35 %.

Sont incluses, dans ces statistiques, les données provenant de piézomètres dont l'équipement a changé en cours d'année et pour lesquels le taux maximum de récupération n'a pas été atteint dans la nouvelle catégorie.

Trois piézomètres automatisés ont connu de graves pannes imputables à des Madofils. Ce sont ceux d'Issou (01518X0139, récupération 5,5 %) de Bréval (01812X0002, récupération 5,2 %) et d'Issou (01518X0111, récupération 32,1 %).

Les taux de récupération des données de Mantes-la-Jolie (01517X0003, Madosolo), du Gros-Theil et de Théméricourt (01522X0012, Madofil), également affectés par des pannes, sont sous le seuil de 75 % de données récupérées.

Les données de 76 stations télétransmises (sur 135, soit 56,3 %) ont été récupérées avec un taux au moins égal à 90 %. Pour 19 d'entre elles (soit 14,1 %), le taux est compris entre 75 % et 90 %. 20 stations (14,8 %) ont un taux compris entre 50 % et 75 %. Restent 20 stations (14,8 %) pour lesquelles le taux de récupération est inférieur à 50 %.

Le nombre élevé de pannes résulte d'une défaillance survenue sur une série de Madofils dont le matériau isolant n'avait pas une qualité suffisante pour assurer l'étanchéité, à long terme, de la centrale. Plusieurs de ces appareils ont ainsi été ajoutés à la liste du matériel mis au rebut (ann. 2) qui comprend : 6 capteurs, 2 Iristel, 14 Madofils, 16 Madosolo (compte tenu du fait que pour ces derniers, des Madosolo version 2 sont venus remplacer des Madosolo version 1 incompatibles avec une télétransmission par GSM). Le fournisseur, IRIS-Instruments, reconnaît une défaillance sur les Madofils achetés en 2004 et 2005, alors que certaines centrales incriminées sont plus vieilles. L'absence de stock n'a pas permis de remédier plus rapidement à ces pannes.

Un appel d'offres a été lancé pour intervenir sur les pannes dans le but de raccourcir les délais d'intervention et de minimiser les pertes de données. Cet appel d'offres a été remporté par la Société OTT France.

Hormis les pannes accidentelles (voir tableau 2), les principales causes de perte de données résultent de pannes d'appareils (certains arrivés en fin de vie), et à des actes de vandalisme (destruction, vol de matériel).

| Panne ou Défaut | Appareils concernés | Origine | Correctif |
|------------------------|---|--|--|
| Appareils HS | Modems Iritels, capteurs de pression, modem OTT, Thamimèdes | Foufroiement, cellule HS ? câble sectionné, roue à remplacer | matériel neuf |
| Arrêt de l'acquisition | Madosolo, Madofil, Thalimèdes | composants HS alimentation défectueuse déprogrammation centrale arrêt de l'horloge | réparation, reinitialisation |
| Casse, vandalisme | tous | vandalisme | aménagement du site (?), matériel neuf |

Tableau 2 - Synthèse des pannes possibles.

2.2. ÉVOLUTION DU PARC AU COURS DE L'EXERCICE 2005

2.2.1. État des lieux

Le matériel se compose de :

- codeurs enregistreurs angulaires Thalimèdes (fournisseur OTT-France) ;
- centrales d'acquisition immergées Madofil (fournisseur IRIS-Instruments) ;
- capteurs de pression couplés à une centrale d'acquisition Madosolo (fournisseur IRIS-Instruments) ;
- modems GSM et RTC (fournisseur OTT-France) ;
- modems RTC Iristel (fournisseur IRIS-Instruments) ;
- une balise de transmission satellite ARGOS (fournisseur CLS).

L'équipement en télétransmission du réseau de bassin Seine-Normandie s'est poursuivi en 2005 (47 stations équipées, dont 41 par GSM) ; la configuration du réseau suivi par le BRGM est désormais la suivante :

- 241 points suivis ;
- 173 points automatisés et télétransmis (71,8 %) ;
- 21 points automatisés non télétransmis (8,7 %) ;
- 8 points équipés d'un limnigraphe (3,3 %) ;
- 33 points sans équipement (13,7 %) ;
- 4 abandonnés (refus du propriétaire « d'héberger » un piézomètre, sites sans intérêt majeur ou redondants) ;
- 2 vandalisés.

Le parc est équipé à 27 % d'enregistreurs OTT (Thalimèdes, Logosens) et à 73 % par du matériel IRIS. Les capteurs représentent 52,8 % du parc, les Madofils 20,2 %. 25 %

des sites sont équipés de modem IRIS (Iristel), 75 % par des kits de communication OTT (sur matériel OTT ou IRIS).

2.2.2. Acquisition de matériel neuf

Le matériel acheté en 2005 (ann. 3) a permis d'équiper en télétransmission à peu près tout ce qu'il est possible de télétransmettre, étant entendu que certaines stations ne seront pas télétransmises, soit en raison de conditions particulières (sites soumis à des normes anti-déflagration), soit en raison de refus des propriétaires. Ainsi, 80 % des stations du réseau sont télétransmises.

Trois commandes ont été faites auprès de OTT France en mai, juillet, août et octobre 2005 (18 Thalimèdes, 24 modems GSM, 6 modems RTC) et deux commandes auprès de IRIS-Instruments en août et octobre 2005 (22 capteurs et 21 Madosolo II) pour un montant total de 101 K€ HT.

2.3. PANNES, ENTRETIEN DU MATÉRIEL

L'annexe 4 présente la liste des appareils envoyés en SAV. On y compte :

- **7 IRISTEL** : deux appareils irréparables (fuite de piles au lithium pour l'un, choc électrique pour l'autre) ; deux pannes sont consécutives à des LED arrivées en fin de vie, un à l'épuisement de piles au lithium ; sur l'un des appareils, aucune panne n'a été détectée, le dernier a fait l'objet d'un nettoyage après démontage.
- **18 MADOFIL** : neuf sont irréparables (électronique hors service) ; deux pannes sont dues à une électronique défailante (1 appareil sous garantie), quatre pannes résultent de mauvais contacts ou de phénomènes d'oxydation ayant imposé le changement de la prise de mise en pression atmosphérique ; deux Madofils ne présentaient pas d'anomalie ; il faut observer que déjà dans le passé des Madofils n'ont pu être installés sur site alors qu'ils étaient neufs ou de retour de SAV (paramétrage en bureau OK). IRIS-Instruments explique qu'une trop grande puissance électrique est à l'origine de ces anomalies et remplacera le boîtier d'alimentation électrique d'une contenance de trois piles de 1,5 V par un boîtier de deux piles seulement.
- **9 MADOSOLO** (dont un envoyé deux fois à quelques mois d'intervalle) : les pannes sont essentiellement liées au vieillissement de composants électroniques (LED, régulateur à découpage...) et à des phénomènes d'oxydation. Deux centrales ont dû être reformatées (une sous garantie).
- **5 HORLOGE pour GSM** : trois défectueuses, sous garantie, remplacées ; pas de renseignement pour les deux autres.
- **10 Modem pour télétransmission GSM** : cinq en bon état (nouveau matériel, manque d'expérience sur l'identification des pannes) ; une HS, sous garantie, remplacée. Pas d'explication pour les quatre autres.
- **1 capteur MPX** envoyé à tort en SAV ; vieux capteur à considérer comme HS.

Les pannes concernent pour l'essentiel des Madofils qui ne sont pas fiables. Ces capteurs seront remplacés de préférence par des enregistreurs angulaires (Thalimèdes), ou par des Orpheus Mini (non compatibles toutefois avec une télétransmission filaire), ou par un capteur de pression associé à une centrale d'acquisition type Madosolo.

2.4. MOUVEMENTS D'APPAREILS SUR LES SITES

La liste du matériel retiré, toutes causes confondues, figure dans l'annexe 5, celle des appareils installés au cours de l'année en annexe 6.

2.5. DÉRIVES

Les dérives sont les écarts entre les mesures effectuées à la sonde et les mesures fournies par le capteur lors du test effectué au moment du passage. Les efforts entrepris en 2004 et 2005 pour remplacer les capteurs trop vieux ou affectés par d'importantes dérives ont été efficaces : 72 % des capteurs ont une dérive inférieure à 0,10 m et 44 % ont une dérive inférieure ou égale à 0,02 m (fig. 1).

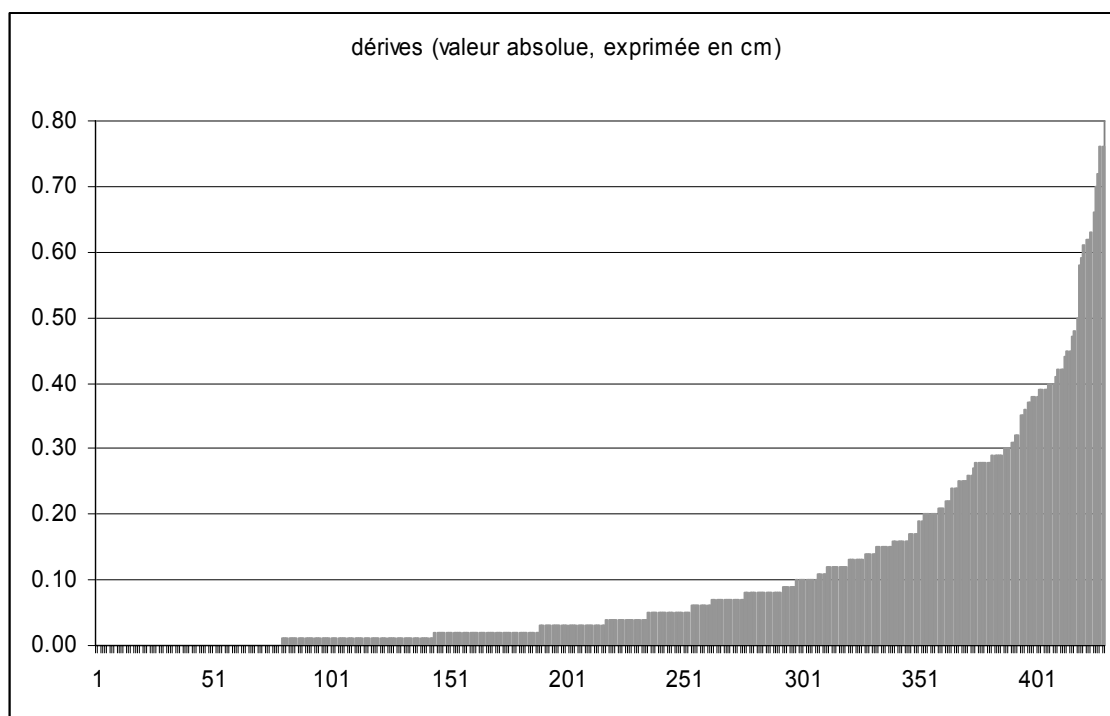


Figure 1 - Mesure de la dérive des capteurs (valeur absolue, 430 données).

Dans 30 % des cas, la mesure de la dérive n'a pu être effectuée (panne de l'enregistreur ou du capteur, ouvrage à sec, problème d'ordinateur...). Sur 430 mesures effectuées, la moyenne des dérives est de 0,02 m ; la variance est de 0,03. Ont été écartées 38 mesures correspondant à des écarts supérieurs à 0,80 m,

résultant de mesures ou de tests erronés (erreur de lecture ou de reports de la valeur du test, pannes...), ou de capteurs hors service. Les dérives enregistrées (sur 430 mesures) se répartissent statistiquement comme suit :

| Dérive (cm) | 0 | 0 ≤ 2 | 2 ≤ 5 | 5 ≤ 10 | 10 ≤ 25 | 25 ≤ 50 | 50 < |
|-------------|--------|---------|---------|---------|---------|---------|---------|
| pourcentage | 18,6 % | 25,58 % | 14,88 % | 12,56 % | 14,88 % | 10,93 % | 2,33 % |
| cumul | | 44,18 % | 59,06 % | 71,62 % | 86,5 % | 97,43 % | 99,76 % |

2.6. POINTS ABANDONNÉS

2.6.1. Île-de-France

Solers (02207X0039/F, refus du propriétaire de conserver un piézomètre dans sa propriété).

Évry Gregy-sur-Yerres (02206X0030/S1, à sec depuis plus de 1 an ; la même nappe est suivie à partir d'un ouvrage plus profond situé à proximité).

Mareil-le-Guyon (01825X0092/P2) : doublon de *Mareil-le-Guyon* (01825X0091/P1). Ces deux piézomètres captent la même nappe.

2.6.2. Haute-Normandie

Saint-Pierre-de-Mailloc : la fluctuation de ses niveaux piézométriques était influencée par une arrivée d'eaux pluviales. Cet ouvrage a été remplacé par celui de Saint-Cyr-du-Ronceray (01474X0048).

2.7. VANDALISME

2.7.1. Île-de-France

La Grande Paroisse (02951X0049/S1) : le site, qui venait d'être réaménagé (pose d'un plancher en caillebotis et d'une porte métallique avec serrure) a été de nouveau vandalisé : porte fracturée, manomètre cassé. Des travaux sont engagés pour sa remise en état (pose d'un nouveau manomètre, d'une prise pour connexion d'un capteur, réfection de la porte).

Saint-Souplets (01548X0035/S1) : entre le 08 février et le 13 octobre 2005, l'installation a été défoncée (accident de voiture). L'ouvrage est de plus probablement bouché, le devis établi pour sa remise en état disproportionné par rapport à l'intérêt du site qui va être abandonné.

2.8. TRAVAUX

2.8.1. Île-de-France

Fontainebleau (02943X0013) : le puits appartient à l'ONF. Il est utilisé par le BRGM dans le cadre d'une convention signée en 2004 pour une durée d'utilisation de 10 ans. Une autorisation d'aménagement pour sécuriser son accès a été demandée à l'architecte de la Commission des sites, qui l'a accordée. Les travaux vont être engagés au cours du 2^e trimestre 2006.

2.8.2. Picardie

Huit sites de l'Oise ont fait l'objet d'un aménagement destiné à protéger les têtes de puits : *Lieuvillers (01034X0014)*, *Lafraye (01031X0023)*, *Romescamp (00615X0019)*, *Neuilly-en-Thelle (01272X0086)*, *Fontaine-Lavaganne (00792X0010)*, *Cuvilly (00817X0013)*, *Catillon-Fumechon (00807X0015)* et *Campagne (00821X0035)*.

La Roussière (01487X0001) : réfection d'une porte.

Trois sites ont été aménagés et équipés dans la Somme : *Lignières-Chatelain (00611X0035)*, *Morvilliers-Saint-Saturnin (00608X0028)*, *Beauchamp (00442X0050)*.

Un site reste à sécuriser : *Parpeville (00654X0014)*, l'accord du propriétaire a été obtenu).

2.8.3. Haute-Normandie

L'aménagement pour sécurisation du piézomètre de Caudebec-les-Elbeufs (01234X0297, forage à l'Albien) est en cours de réalisation par le syndicat en charge de son exploitation. L'équipement du point a, par conséquent, été retardé à 2006.

2.9. TRANSMISSION ET RÉCUPÉRATION DES DONNÉES

Les problèmes de récupération des données télétransmises, via le réseau filaire (données de type data), ont été résolus par le report des contrats de Cegetel sur France-Télécom ; pour la télétransmission, Cegetel compacte, en effet, les données qui deviennent de ce fait illisibles, alors que France-Télécom transmet les données telles quelles.

Les problèmes des interrogations par le logiciel (Madosoftpro), signalés en 2004, ont été résolus : une nouvelle version, compatible avec Windows XP, permet d'interroger toutes les stations (avec l'ancienne version, le logiciel restait bloqué sur une station qui ne répondait pas, empêchant l'interrogation des autres stations).

Les Madofils sont peu fiables : taux de panne important, très souvent irréparables (matériel HS à remplacer).

2.10. CONVENTIONS AVEC LES PROPRIÉTAIRES DES OUVRAGES

De nouvelles conventions pour utilisation d'ouvrages privés ont été proposées (HNO, CHA et PIC surtout, le travail est à poursuivre en IDF), de façon à ce que les accords entre les propriétaires et le BRGM soient clairement établis et l'accès à ces puits aussi pérennisé que possible.

2.11. PROBLÈMES PARTICULIERS

Télétransmission par GSM : certains sites, en limite de réseau, ont été équipés d'antennes amplificatrices (Signy-Signets, Cheroy...), pas toujours avec succès (Bréval notamment, où non seulement le réseau est faible, mais où le kit de communication et l'antenne sont placés sous le trottoir, dans un regard fermé par une plaque en fonte).

Certains propriétaires refusent l'installation d'un modem GSM (peur des ondes...), comme à Théméricourt.

3. Extension du réseau

3.1. NOUVEAUX POINTS

3.1.1. Haute-Normandie

- Trois nouveaux points à l'Albien ont été présélectionnés : un, prévu à Saint-Nicolas-de-la-Taille, ne peut être utilisé, un a été équipé (Saint-Marcel), un est en cours d'aménagement (travaux de sécurisation à Caudebec-les-Elbeufs - 01234X0297).
- Équipement de trois points (à partir des points existants répertoriés lors de l'étude 2002) dans les alluvions de la Basse Seine : Mesnil-sous-Jumièges (00996X0093), Sandouville (00974X0128) et Saint-Nicolas-de-Blicquetuit (00765X0124).
- Deux points suivis manuellement ont été équipés en télétransmission : Ermenouville et Rocquemont.
- Le piézomètre de Saint-Pierre-de-Mailloc, abandonné, a été remplacé par celui de Saint-Cyr-du-Ronceray.

| | | |
|--------------|-----------------------------|-----------------------------------|
| 00581X0015 | ERMENOUVILLE | Manuel, passé en télétransmission |
| 00765X0124 | SAINT-NICOLAS-DE-BLIQUETUIT | ALLUVIONS |
| 00773X0002 | ROCQUEMONT | Manuel, passé en télétransmission |
| 00974X0128 | SANDOUVILLE | ALLUVIONS |
| 00996X0093 | MESNIL-SOUS-JUMIEGES | ALLUVIONS |
| 01234X0297 | CAUDEBEC-LES-ELBEUFS | ALBIEN (aménagement en cours) |
| 01474X0048 | SAINT-CYR-DU-RONCERAY | Remplace Saint-Pierre-de-Mailloc |
| 01511X0188/F | SAINT-MARCEL | ALBIEN |

3.1.2. Picardie

Intégration de cinq nouveaux points, dont quatre piézomètres issus du réseau de l'Agence de l'Eau Artois-Picardie :

| | |
|---------------|---------------------|
| 00611X0035/S1 | LIGNIERES-CHATELAIN |
| 00608X0028/S1 | MORVILLIERS |
| 00443x0042/S1 | LE TRANSLEY |
| 00442X0050/P4 | BEAUCHAMPS |
| 00611X0017/P | LAFRESGUIMONT |

3.1.3. Champagne-Ardenne

Intégration de trois nouveaux points.

| Commune | Dept | Code BSS | Nappe |
|--------------------------|------|-----------------|-------|
| SAINT-RÉMY-SOUS-BARBUISE | 10 | 02626X0054/FO | Craie |
| ALINCOURT | 08 | 01095X0001/FAEP | Craie |
| LINTHELLES | 51 | 02233X0015/FO | Craie |

3.1.4. Île-de-France

Tous les piézomètres étaient déjà équipés en télétransmission en 2004 ; il est prévu d'équiper les nouveaux points créés en 2006 ; une sélection a été faite dans le Val d'Oise. Trois sites ont été retenus (contacts ou détails à formaliser) ; deux sites sont à visiter, mais les contacts sont difficiles à établir. Des travaux de sécurisation sont à prévoir pour l'un des sites.

3.2. ÉTAT DU RÉSEAU À FIN 2005

Seize nouveaux points ont été mis en place par le BRGM en 2005 (tabl. 3), et six points ont été supprimés (tabl. 4), ce qui porte l'ensemble des points de mesure du bassin à 329 dont :

- 239 points du BRGM ;
- 12 points de la DIREN Centre ;
- 6 points de la DIREN Basse-Normandie ;
- 20 points la DIREN Bourgogne (dont 10 mis en place en 2005) ;
- 10 points du SDE de l'Orne ;
- 2 points de l'ANDRA ;
- 7 points du Conseil général du Calvados ;
- 19 points du Conseil général de Seine-et-Marne ;
- 10 points du Conseil général de l'Aisne.

La carte du réseau à fin 2005 figure en planche 1.

Les 16 nouveaux points créés en 2005 sont les suivants (tabl. 3) :

| LIB_COM | DEPT | Code_BSS | Région | Faciès 1 |
|-----------------------------|------|-------------------|--------|-------------------------|
| BLANCHEFOSSE-ET-BAY | 08 | 00678X0013/RECEAU | CHA | Calcaires du Jurassique |
| SAINT-REMY-SOUS-BARBUISE | 10 | 02626X0054/FO | CHA | Craie |
| ALINCOURT | 08 | 01095X0001/FAEP | CHA | Craie |
| LINTHELLES | 51 | 02233X0015/FO | CHA | Craie |
| CAUDEBEC-LES-ELBEUF | 76 | 01234X0297/F2 | HNO | Sables de l'Albien |
| SAINT-MARCEL | 27 | 01511X0188 | HNO | Sables de l'Albien |
| MESNIL-SOUS-JUMIEGES | 76 | 00996X0093 | HNO | Alluvions |
| MARAIS VERNIER | 27 | 00982X0179/S1 | HNO | Alluvions |
| SAINT-NICOLAS-DE-BLIQUETUIT | 76 | 00765X0124 | HNO | Alluvions |
| SANDOUVILLE | 76 | 00974X0128 | HNO | Alluvions |
| SAINT CYR DU RONCERAY | | 01474X0048 | HNO | Craie |
| BEAUCHAMPS | 80 | 00442X0050/P4 | PIC | Craie |
| MORVILLERS-SAINT-SATURNIN | 80 | 00608X0028/S1 | PIC | Craie |
| LAFRESGUIMONT-SAINT-MARTIN | 80 | 00611X0017/P | PIC | Craie |
| LIGNIERES-CHATELAIN | 80 | 00611X0035/S1 | PIC | Craie |
| LE TRANSLAY | 80 | 00443X0042/S1 | PIC | Craie |

Tableau 3 - Nouveaux points créés en 2005.

Les six points supprimés sont les suivants (tabl. 4) :

| Indice BSS | Site | Date | Cause abandon |
|---------------|-----------------|------------|---|
| 02206X0030/S1 | Evry-Gregy | 07/04/2005 | à sec depuis le 06/06/2004 |
| 01825X0092/P2 | Mareil-le-Guyon | 23/03/2006 | doublon du 01825X0091P1 |
| 01832D0136/F | | | Pas de données depuis 2002, changement de propriétaire |
| 01828X006/F | Rocquencourt | 28/07/2005 | Ouvrage en mauvais état |
| 01548X0035/S1 | Saint-Souplets | 12/04/2005 | Ouvrage en mauvais état et accidenté |
| 02207X0039/F | Solers | 07/04/2005 | Refus de la convention par le propriétaire qui ne veut plus du piézomètre |

Tableau 4 - Points supprimés en 2005.

4. Restructuration du réseau

4.1. SUIVI DE LA NAPPE DE L'ALBIEN

La DRIRE Île-de-France a fait réaliser en 2004 des diagnostics d'ouvrages à l'Albien, en particulier ceux utilisés dans le cadre du réseau piézométrique. Les conclusions de ces diagnostics font apparaître un certain nombre de défauts assortis de propositions de travaux de réhabilitation, ces défauts pouvant présenter un risque vis-à-vis de la qualité de la nappe.

Les résultats de ce diagnostic ont été analysés par le BRGM dans le cadre d'une étude spécifique intégrée à la convention BRGM/DE. L'objectif est d'assurer le suivi piézométrique de la nappe de l'Albien, dans les conditions de sécurité réglementaire de non-pollution de cette ressource stratégique. Néanmoins, les contraintes de fonctionnement d'un piézomètre sont moindres que celles d'un forage exploité, et les réhabilitations qui seront préconisées seront limitées au seul fonctionnement piézométrique. L'étude est une analyse des diagnostics réalisés par les bureaux d'études, assortie de propositions suffisamment argumentées pour proposer d'éventuels travaux dans le cadre de la prochaine Convention Cadre BRGM – MEDD/DE. Le détail de cette étude fait l'objet d'un rapport spécifique (BRGM/RP-54349-FR) dont nous reprenons ci-dessous la synthèse

Ce travail a été réalisé avec l'aide de CFG services, filiale du BRGM, sur la base des diagnostics réalisés, à la demande de la DRIRE, par deux bureaux d'études sur 11 ouvrages situés en Île-de-France, 7 piézomètres suivis par le BRGM et 4 ouvrages inexploités. Il s'inscrit dans le cadre de la convention MEDD/BRGM pour l'année 2005.

Les résultats de l'étude sont les suivants :

- six ouvrages, dont quatre actuellement utilisés comme piézomètres, peuvent être utilisés en l'état, ou moyennant quelques travaux d'aménagement (< 20 K€ HT) : **La Grande Paroisse, La-Houssaye-en-Brie, Mantes-la-Jolie, Aulnay-sur-Mauldre, Aincourt, Paris 13^e** ;
- deux ouvrages, actuellement utilisés comme piézomètres, n'ont pu être diagnostiqués et il n'est donc pas possible de déterminer en l'état s'ils peuvent être conservés ou non : **Crecy-la-Chapelle, L'Isle-Adam** : des investigations complémentaires sont proposées ;
- un ouvrage, actuellement utilisé comme piézomètre, n'a pu être complètement diagnostiqué, mais nécessite une opération de mise en sécurité : **Rocquencourt** ;
- deux ouvrages, qui ne sont pas utilisés comme piézomètres, doivent être rebouchés : **Villemonble, Port-Villez**. Le forage de Villemonble présente, en outre, un risque réel de contamination de la nappe.

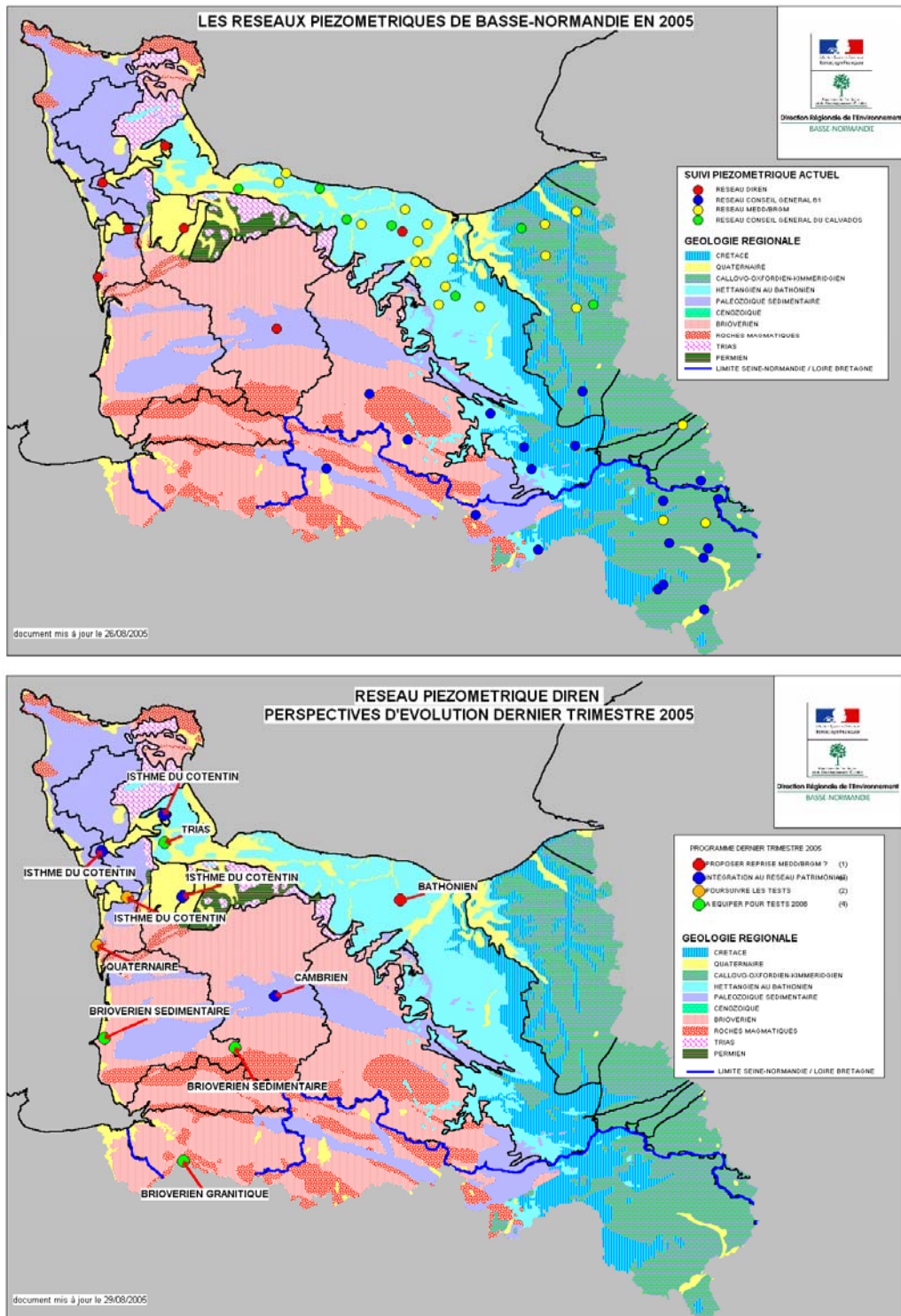


Figure 2 - Réseau piézométrique de la DIREN Basse-Normandie : état 2005 et perspectives 2006.

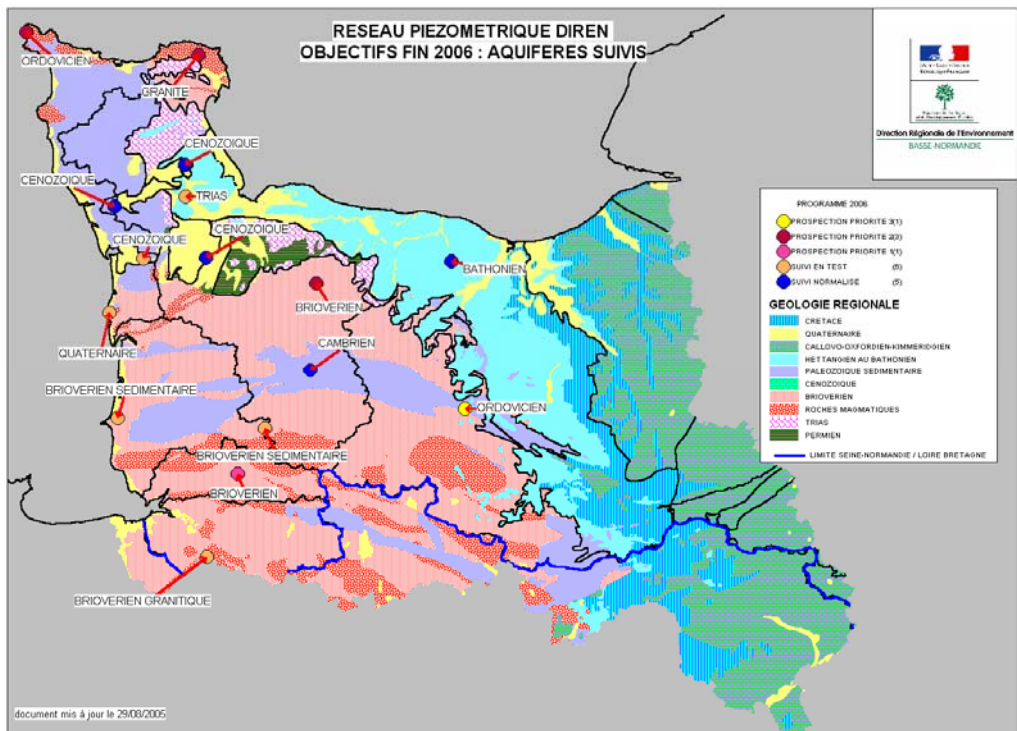
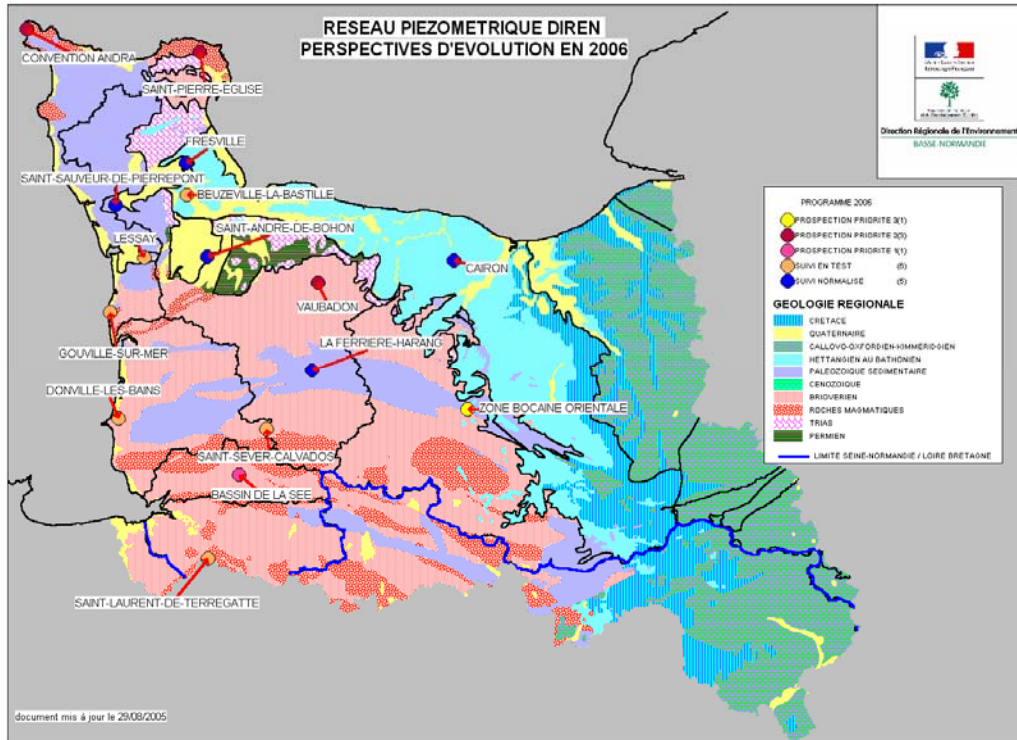


Figure 2 - Réseau piézométrique de la DIREN Basse-Normandie : état 2005 et perspectives 2006 (suite).

4.2. BASSE-NORMANDIE

En 2004, le BRGM a identifié des zones favorables et les points d'eau existant dans l'Oxfordien, le Trias et le Bathonien de Falaise (MES 3213, 3308, 4102). En 2005, la recherche de cinq points était prévue, mais seuls trois points satisfaisants ont finalement pu être identifiés et seront équipés en 2006 : un point au Trias et deux points au Bathonien. Après visite sur le terrain et de multiples enquêtes téléphoniques, tous les ouvrages à l'Oxfordien se sont, en effet, avérés influencés par des pompages ou inaccessibles. Il est à noter que le Conseil général du Calvados prévoit la réalisation de deux piézomètres pour suivre cet aquifère en 2006-2007, le BRGM devrait alors pouvoir y mettre en place un suivi.

Le BRGM a recherché un ouvrage en remplacement de celui de Beaumont-en-Auge (MES 3213), abandonné en 2004, suite à sa remise en exploitation pour usage agricole. Après consultation de la BSS et visite sur le terrain, aucun point de substitution n'a cependant été trouvé à proximité. En définitive, seule la création d'un piézomètre pourrait permettre de maintenir un suivi dans cette zone.

Dans le domaine de socle, la DIREN assure la maîtrise d'ouvrage du réseau. L'état actuel de ce réseau et les perspectives 2006 ont été présentés par la DIREN lors du Comité de pilotage du 22 septembre 2005 (cf. fig. 2).

4.3. HAUTE-NORMANDIE

Dans le cadre du programme 2005 de la gestion du réseau piézométrique du bassin Seine-Normandie, il a été demandé au BRGM de réaliser un diagnostic du réseau dans le département de la Seine-Maritime. Le détail de cette étude fait l'objet d'un rapport spécifique (BRGM/RP-54162-FR) dont nous reprenons ci-dessous la synthèse.

La Seine-Maritime est concernée par deux réseaux piézométriques : le réseau de bassin avec 25 points de mesure et le réseau départemental complémentaire avec 12 piézomètres implantés majoritairement en vallée. Les principaux objectifs de cette étude sont d'identifier les piézomètres défaillants, à aménager ou abandonner si nécessaire, et de mettre en évidence les zones géographiques où le réseau patrimonial doit être étendu dans le but d'assurer un suivi quantitatif de chacune des masses d'eau souterraine du département selon les prescriptions de la Directive Cadre.

Le diagnostic ainsi réalisé a permis d'aboutir aux constats suivants :

- huit ouvrages nécessitent des travaux de réhabilitation ;
- six ouvrages ne sont pas représentatifs d'une masse d'eau souterraine définie par le découpage national (suivi des alluvions de cours d'eau) ;
- à la fin 2005, encore huit piézomètres ne seront pas équipés d'une centrale d'acquisition et d'un système de télétransmission ;

- deux piézomètres semblent être ponctuellement influencés par des pompages, mais les fluctuations piézométriques concernées restent représentatives et valorisables ;
- quelques piézomètres présentent des risques de débordement ou d'« à sec », mais ces événements restent exceptionnels et ne remettent donc pas en question le suivi des points concernés.

Enfin, après étude de la répartition des piézomètres par masse d'eau souterraine, il apparaît que la densité du réseau de surveillance respecte les prescriptions du cahier des charges national (1 point de mesure pour 500 km²). Pour aboutir à une répartition homogène des points de suivi, il est cependant recommandé de compléter le réseau de bassin par :

- l'intégration des cinq piézomètres du département de la Somme (anciennement réseau de bassin Artois-Picardie) pour le suivi de la masse d'eau 3204 (Craie des bassins versants de l'Eaulne, Béthune, Varenne, Bresle et Yeres) ;
- l'ajout d'un piézomètre en plateau, à l'amont du bassin versant de la Durdent, pour la masse d'eau 3203 (Craie altérée du littoral cauchoix) ;
- l'ajout d'un piézomètre en plateau, à l'amont du bassin versant du Robec-Aubette, pour la masse d'eau 3202 (Craie altérée de l'estuaire de la Seine) ;
- l'ajout d'un piézomètre en plateau, à l'amont du bassin versant de l'Andelle, pour la masse d'eau 3201 (Craie du Vexin normand et picard) ;
- l'extension, dans les années à venir, du réseau de surveillance de la masse d'eau des alluvions de la Moyenne et Basse Seine (MES 3001) mise en place en 2005. Pour cette masse d'eau, l'approfondissement du suivi nécessitera vraisemblablement la création de piézomètres.

Le BRGM étudiera également les piézomètres susceptibles d'être récupérés d'Artois-Picardie en rive droite de la Bresle

4.4. PICARDIE

Des nouveaux points devaient être recherchés dans les alluvions de l'Oise et de l'Aisne (MES 3002 et 3003) et dans l'Albien (MES 3218) dans le secteur de Beauvais. Les recherches de points à l'Albien dans le secteur de Beauvais se sont révélées infructueuses : une extraction de la BSS a permis d'identifier une quantité réduite de points, dont la plupart se sont révélés inaccessibles. La recherche a alors été étendue à l'ensemble de la Picardie, mais sans plus de succès.

À Rougeries dans l'Aisne, la papeterie de Chantraine exploite un forage à l'Albien. Ce point fait partie du réseau de surveillance de la qualité des eaux souterraines du département de l'Aisne, mis en place par le Conseil général de l'Aisne. Il était question que ce point soit également suivi pour la piézométrie (les pompes n'étant mises en fonctionnement que par intermittence pour remplir une bêche), mais l'ouvrage a subi des dommages au début du printemps 2006 et n'est plus accessible (la tête de puits se serait effondrée).

Les points dans les masses d'eau alluviales n'ont pas été recherchés.

4.5. CHAMPAGNE-ARDENNE

Sources : Le BRGM a étudié la possibilité d'équiper deux sources suivies par le BRGM depuis plusieurs années à Noidant-le-Rocheux (52) et Saint-Mard-en-Othe (10). Les descriptifs de l'aménagement hydrométrique et devis estimatif proposés par le bureau d'étude GEREEA ont été examinés. Les propositions d'équipement ne sont pour le moment pas satisfaisantes, tant au niveau des descriptifs (en particulier, le manque d'aménagement de section ne permet pas une stabilité suffisante de la courbe d'étalonnage hauteurs-débits), que du choix des matériels de mesure (bulle à bulle, avec des stations à jauger qui peuvent s'assécher). Le projet est toujours à l'étude.

Piézomètres : Parmi les huit piézomètres envisagés et listés ci-dessous, seuls trois sont opérationnels ; **Saint-Rémy-sous-Barbuise, Alincourt et Linthelles**. Une convention est en cours de signature pour **Blanchefosse-Bay**. Le choix de Jonchery-sur-Suipe, Sainte-Marie-à-Py, Saint-Mards-en-Auve et Cernon n'a pas été arrêté. En effet, des discussions sont en cours concernant les problèmes d'accessibilité et d'autorisation des ouvrages. D'autre part, dans la Marne (bassins de la Somme-Soude et de la Coole), une étude concernant la gestion volumique des ressources en eau est en cours de réalisation par le BRGM pour le compte de la DIREN. Cette étude amène à faire l'inventaire des points d'eau existants et pourra modifier le choix définitif des ouvrages.

| Commune | dept | Code BSS | Nappe |
|---------------------------------|-----------|--------------------------|-------------------|
| SAINT-REMY-SOUS-BARBUISE | 10 | 02626X0054/FO | Craie |
| <i>JONCHERY-SUR-SUIPPE</i> | <i>51</i> | <i>01336X0002/FAEP</i> | <i>Craie</i> |
| BLANCHEFOSSE-BAY | 08 | 00678X0013/RECEAU | Jurassique |
| ALINCOURT | 08 | 01095X0001/FAEP | Craie |
| <i>SAINTE-MARIE-A-PY</i> | <i>51</i> | <i>01332X0025/AEP2</i> | <i>Craie</i> |
| <i>SAINTE-MARD SUR AUVE</i> | <i>51</i> | <i>01605X0001/PAEP</i> | <i>Craie</i> |
| <i>CERNON</i> | <i>51</i> | <i>01895X0009/FEAP</i> | <i>Craie</i> |
| LINTHELLES | 51 | 02233X0015/FO | Craie |

4.6. BOURGOGNE

La DIREN assure la maîtrise d'ouvrage du réseau. Dix nouveaux points ont été intégrés au réseau en 2005.

5. Conclusion

L'ensemble des réseaux piézométriques du bassin Seine-Normandie constituent, au 1^{er} janvier 2006, 331 stations de mesures, dont 245 suivies par le BRGM.

Pour les ouvrages suivis par le BRGM, 192, soit 80 % de ces stations, sont équipées en télétransmission. Les ouvrages télétransmis sont interrogés en routine toutes les deux semaines et toutes les semaines si nécessaire (période de crise liée à la sécheresse). L'ensemble des données est disponible sur le site ADES. Les données chargées par le BRGM dans la BSS-ES sont également accessibles sur un site Internet dédié au réseau Seine-Normandie. Des données complémentaires issues de réseaux locaux sont également mises à disposition sur ces sites.

L'équipement, en général, et la télétransmission, en particulier, nécessitent une adaptation de nos méthodes de travail (gestion du matériel, maintenance, procédures automatisées d'interrogation et de chargement des données). Des efforts importants ont été faits dans ce domaine mais des problèmes se posent encore (en particulier au niveau des matériels et logiciels fournis par Iris Instruments).

Le taux de production de données a été de 81 % pour les sites télétransmis et de 70 % pour les sites automatisés. Il est un peu inférieur à celui de l'année précédente, en raison de pannes systématiques liés à un défaut sur des Madofils récents, achetés en 2004 et 2005 et de pannes également observées sur des Madofils plus anciens. Ces matériels seront donc progressivement supprimés.

Dans le même temps, l'effort d'automatisation des procédures d'interrogation et de chargement des données a été poursuivi, afin d'optimiser les temps d'intervention des techniciens et mettre la donnée à disposition le plus rapidement possible.

Annexe 1

Compte rendu des tournées piézométriques

| Commune | Piézomètre | Passage | NS (m) | Notes |
|-----------------------|-----------------|------------|--------|---|
| ACY | 01066X0133S1 | 14/10/2004 | 17,20 | |
| | | 31/01/2005 | 17,30 | |
| | | 14/04/2005 | 17,33 | Changement des piles |
| | | 18/07/2005 | | Site inaccessible (travaux dans la rue) |
| | | 01/10/2005 | 17,35 | Pb de récup de données : valeurs au 16/04 ! |
| | | 04/10/2005 | 17,35 | Arrêt des enregistrements le 16/04/2005 |
| | | 19/01/2006 | 17,45 | Calibrage NS ; remis un cadenas qui manquait |
| ALINCOURT | 01095X0001 | 05/07/2005 | 13,93 | + Madosolo 1212 (978) + capteur MPX 5858 (671) |
| | | 27/09/2005 | 13,93 | |
| | | 13/01/2006 | 13,61 | |
| ALLAINVILLE | 02566X0019S1 | 07/10/2004 | 20,33 | |
| | | 31/01/2005 | 20,49 | Calibrage NS, imm 10,3 m |
| | | 24/04/2005 | | Site en absence de porteuse à voir avec FranceTelecom ; une voisine du site demande la mise à niveau du sol des deux plaques de métal qui dépassent et risquent de provoquer la chute de personnes âgées !!! (pb de municipalité non ?) |
| | | 25/04/2005 | 20,60 | |
| | | 12/08/2005 | 21,18 | Ponçage des plaques sans efficacité (problème de fermeture de la trappe) ; cal NS, immersion 10,3 m |
| | | 01/10/2005 | 21,25 | |
| | | 15/11/2005 | 21,21 | |
| AMIFONTAINE | 01074X0006S1 | 15/10/2004 | 22,60 | |
| | | 22/02/2005 | | |
| | | 03/10/2005 | | Personne sur le site ; repassé le 4 : personne |
| ANCRETTEVILLE-SUR-MER | 00572X0010S1 | 26/01/2005 | 42,06 | + Madofil II 296 (1341) + coffret 189798 (1654) |
| | | 27/05/2005 | 42,38 | Effondrement de paroi intérieure env. 2 m x 1 m |
| | | 01/07/2005 | 42,41 | - Madofil 396 (1341), mesure manuelle |
| | | 29/07/2005 | 42,33 | Mesure manuelle |
| ARMENTIERES-SUR-OURCQ | 01306X0023S1 | 14/10/2004 | 15,82 | |
| | | 31/01/2005 | 15,97 | |
| | | 14/05/2005 | 15,95 | |
| | | 04/10/2005 | 15,95 | |
| | | 30/01/2006 | 16,04 | Centrale inaccessible ; - Madofil 216 (1404) + Madosolo 3128 (4170) + capteur PTM/N 333434 (4297) |
| ASFELD | 01082X0015P.SUD | 06/10/2004 | | À sec |
| | | 20/01/2005 | | Pas de mesure du NS, bouché ? |
| | | 05/04/2005 | 2,10 | |
| | | 19/07/2005 | | À sec |
| | | 27/09/2005 | | À sec |
| | | 16/01/2006 | | |
| ASNIERES-EN-BESSIN | 00956X0055S1 | 09/11/2004 | 7,87 | |
| | | 25/11/2004 | 7,78 | Calibrage NS |
| | | 31/03/2005 | 3,90 | |
| | | 31/03/2005 | 3,90 | |
| | | 29/09/2005 | 7,64 | |
| | | 02/02/2006 | 4,02 | |
| AUBERVILLE-LA-RENAULT | 00751X0004S1 | 12/10/2004 | 59,21 | Calibrage NS |
| | | 27/05/2005 | 60,02 | Calibrage NS |
| | | 26/10/2005 | 59,97 | ! Repère en cote NGF ! |
| AUMALE | 00604X0224S1 | 11/10/2004 | 62,53 | Calibrage NS, + batterie n° 5 |
| | | 13/04/2005 | 63,86 | |
| | | 06/07/2005 | 64,37 | Mis le capteur à 69 m |

| Commune | Piézomètre | Passage | NS (m) | Notes |
|--------------------|--------------|------------|--------|---|
| | | 06/10/2005 | 64,81 | Changement de piles et programmation de l'horloge |
| AUQUAINVILLE | 01473X0087S1 | 10/11/2004 | 26,19 | |
| AUVILLARS | 01216X0086S1 | 01/02/2005 | 16,50 | |
| | | 30/03/2005 | 16,35 | |
| BALINES | 02153X0023S1 | 25/10/2004 | 10,17 | Pompage éventuel ; imlersion 5,4 m |
| | | 27/04/2005 | 10,24 | |
| | | 20/09/2005 | 11,39 | à sec ; pompages importants : retrait du matériel |
| BALLOY EGLIGNY | 02953X0089S2 | 15/10/2004 | 2,59 | Calibrage NS, immersion 2,1 m |
| | | 10/12/2004 | 2,66 | Pas de com ; retour au bureau, changement des piles, test OK, mais arrêt des mesures le 04/12 (une pile a coulé) - Madofil 226 (1405) + coffret (1662) + modem (1707) |
| | | 11/10/2005 | 2,64 | Pose antenne amplificatrice |
| BEAUCHAMPS | 00442X0050P4 | 07/12/2005 | | + Madofil 210 (792) + modem 332055336033180 (1509) + coffret 178972 (2029) |
| BEAUVAIS | 01024X0058S1 | 12/10/2004 | 26,08 | - Capteur 5846 (583), + capteur 273543 (1637) |
| | | 12/04/2005 | 25,88 | Calibrage NS |
| | | 03/10/2005 | 24,11 | |
| BENY-SUR-MER | 01194X0069S1 | 08/11/2004 | 17,27 | |
| | | 18/02/2005 | 16,23 | Remplacement Madofil par Thalimèdes |
| BEZANCOURT | 01013X0004S1 | 11/10/2004 | 45,49 | Calibrage NS, |
| | | 28/02/2005 | 45,97 | Centrale inaccessible, envoi SAV |
| | | 28/02/2005 | 45,97 | - Madofil 395 + capteur + Madosolo II 3022 (1366) |
| | | 21/07/2005 | 45,62 | Récupération des données et paramétrage impossibles ; mesure manuelle |
| | | 28/10/2005 | 46,19 | - Madoslolo II 3022 (1366) + Madosolo II 3062 (1819) + capteur 295814 (1816) |
| BLANDY | 02583X0004S1 | 12/10/2004 | 37,74 | Calibrage NS, imersion 4,2 m, chgt batterie |
| | | 08/12/2004 | 23,35 | Reparamétrage horloge !! date appareil : 17/06 au lieu du 08/12 !! |
| | | 09/12/2004 | 38,12 | Calibrage NS ; recalage de l'horloge déprogrammée (faux contact sur carte SIM) |
| | | 07/04/2005 | 38,27 | 708 mesures depuis 12/10/2004 |
| | | 13/06/2005 | 38,45 | Calibrage NS |
| | | 18/10/2005 | 39,27 | Test instable ; calibrage NS. Prévoir capteur en remplacement |
| | | 22/11/2005 | 39,54 | + Modem () ; changement de batterie |
| | | 19/01/2006 | 39,79 | - Madofil 490 + capteur 333431 (4294) + Madosolo 3121 (4164) - horloge 043400410 (2060) + horloge 051715738 (2061) |
| BLINCOURT | 01046X0010S1 | 12/10/2004 | 31,77 | |
| | | 11/04/2005 | 32,17 | Redescendu le capteur de 5 m |
| | | 03/10/2005 | 33,32 | Redescendu le capteur, calibrage NS, immersion 2,6 m |
| BOIS-LES-PARGNY | 00665X0016S1 | 15/10/2004 | | À sec ? |
| | | 15/04/2005 | 62,35 | |
| | | 03/10/2005 | 64,56 | Réinitialisation centrale |
| BOISSY-AUX-CAILLES | 02938X0018F | 07/10/2004 | 58,34 | |
| | | 01/02/2005 | 58,35 | Pose cadenas à combinaison sur barre de suspension |
| | | 08/03/2005 | | Pose mât pour coffret GSM et percement tubage pour passage câbles. Réparation du boîtier limnigraphe par charnières + fermeture cadenas |

| Commune | Piézomètre | Passage | NS (m) | Notes |
|--------------------|---------------|------------|--------|--|
| | | 14/03/2005 | 58,30 | + Capteur MPX 1503-04 (847) + Madosolo II 3065 (1749). Test instable |
| | | 15/03/2005 | 58,35 | Installation GSM par OTT |
| | | 17/03/2005 | 58,40 | Mesure test instable : capteur à remplacer |
| | | 24/03/2005 | 58,31 | - Capteur MPX 1503-04 (847) + capteur PTM/N 295819 (1848) |
| | | 27/04/2005 | 58,35 | Changement piles Madosolo |
| | | 17/08/2005 | 58,93 | Remplacement de la batterie armoire GSM (12.79 volts) - Photos site, Immersion 11,7, Mesures 312/24540 - Remplacement de la batterie armoire GSM (12.79 volts) ; Immersion 11,7 ; Revoir la fermeture du boîtier limni |
| | | 26/08/2005 | | Simple passage sur site pour optimiser fermeture boîtier limni (alésage trous pour passage anse cadenas) |
| | | 06/10/2005 | 58,39 | Programmation appels Dimanche 03 h-05 h ; pose cadenas artillerie |
| BOISSY-LAMBERVILLE | 01227x0022P | 27/10/2004 | 17,03 | |
| | | 27/04/2005 | 16,73 | |
| | | 20/09/2005 | 16,80 | Calibrage NS |
| BOUGLIGNY | 03292X0038F1 | 07/10/2004 | 27,37 | - Madofil 345 (1391) centrale inaccessible |
| | | 14/10/2004 | | + Madofil 345 (1391) après nettoyage au bureau ; calibrage NS 27,23 m, immersion 4,2 m |
| | | 03/02/2005 | 27,01 | |
| | | 28/04/2005 | 27,19 | |
| BREVAL | 01812X0002S1 | 19/10/2004 | 11,36 | Calibrage NS |
| | | 26/04/2005 | 11,77 | Pas de donnée ; - Madofil 502 (1409) |
| | | 31/05/2005 | 12,08 | - Madofil 502 (1382) + capteur PTM/N 308025 (1908) + Madosolo 3084 (1914) |
| | | 01/08/2005 | 12,30 | Ordinateur HS ? Pas pu récupérer les données. |
| BRIE-COMTE-ROBERT | 02206X0085F | 19/10/2004 | 7,31 | + Batterie n° 11 |
| | | 12/04/2005 | 7,31 | |
| BUHY | 01258X0020S1 | 19/10/2004 | 18,31 | Calibrage NS |
| | | 26/04/2005 | 18,40 | Ordinateur HS ; pas de com |
| | | 08/12/2005 | 20,09 | à sec ? |
| | | 11/08/2005 | 17,28 | - Madofil 285 (1916) + capteur PTM/N 308018 (1912) + Madosolo 3087 (1829) |
| BUSSY-LE-CHATEAU | 01593X0014LV2 | 07/10/2004 | | À sec ? |
| | | 05/04/2005 | 16,16 | Le Thalimèdes ne se réveille pas. Prévoir intervention |
| | | 20/06/2005 | | Réparation du câble de liaison Thalimèdes-kit de communication grignoté par des animaux |
| | | 22/06/2005 | 22,91 | |
| | | 27/09/2005 | 23,69 | À sec |
| CAMPAGNE | 00821X0035S1 | 22/02/2005 | | + Thalimèdes (1785) + coffret (1553) + modem (1814) |
| | | 04/10/2005 | 12,40 | |
| CATENAY | 00777X0008S1 | 11/10/2004 | 42,34 | Calibrage NS |
| | | 19/04/2005 | 43,57 | Calibrage NS, changement de piles |
| | | 28/10/2005 | 44,34 | ! Repère en cote NGF ! Calibrage NS |
| CATILLON-FUMECHON | 00807X0015S1 | 23/02/2005 | | + Thalimèdes (1792) + coffret (1552) + modem (1806) |
| | | 13/04/2005 | 40,50 | |
| | | 13/07/2005 | 40,47 | |
| | | 05/10/2005 | 41,18 | |
| CHAIGNES | 01515X2015S1 | 14/10/2004 | 52,88 | Calibrage NS |
| | | 25/01/2005 | 53,21 | - Madosolo 1 1210 (977) + Madosolo II 3077 (1747) |
| | | 22/04/2005 | 53,30 | Ordinateur HS, com impossible |

| Commune | Piézomètre | Passage | NS (m) | Notes |
|---------------------|----------------|------------|--------|--|
| CHAMOY | 03328X0024S1 | 13/10/2004 | 33,43 | Centrale non accessible |
| | | 09/03/2005 | 31,99 | - Madofil 544 (1450) + Madofil 593 (1527) Nouveau Madofil inaccessible |
| | | 19/07/2005 | 32,70 | + Madosolo 2171 (1014) + capteur MPX 308022 (1905) |
| | | 28/09/2005 | 33,34 | |
| | | 17/01/2006 | 33,60 | |
| CHAMPEAUX | 02584X0007F1 | 06/04/2005 | 45,28 | + Madofil 292 (1410) ; pose tube-guide avec J.P. Jegou |
| | | 19/01/2006 | 45,47 | - Madofil 292 (1410) + capteur 333433 (2039) + Madosolo 3125 (2047) + horloge 01715701 () NB le capteur ne semble pas pouvoir descendre jusque dans la nappe (à revoir) |
| CHARS | 01266X1013S1 | 19/10/2004 | 17,53 | |
| | | 26/04/2005 | 17,66 | Changement d'horloge ; calibrage NS |
| | | 11/08/2005 | 18,55 | Calibration NS |
| CHATILLON-LA-BORDE | 02584X0024FCH7 | 18/04/2005 | 40,25 | Cal. NS ; envoi de l'horloge en SAV ; pas de batterie |
| | | 11/08/2005 | 40,81 | - Madofil 227 (1411) + capteur 308017 (1913) + Madosolo II 3086 (1828) |
| | | 13/08/2005 | 41,28 | + horloge 04300308 ; calibrage NS, immersion 11,5 m |
| CHEROY | 03302X1012S1 | 07/10/2004 | 27,75 | Madosolo humide, et condensation dans la prise de liaison directe |
| | | 12/10/2004 | 27,79 | Calibrage NS, immersion 13,8 m |
| | | 01/02/2005 | 28,59 | Vu avec le garde-champêtre la possibilité de mettre le coffret OTT : dans le regard. Approfondi ce regard jusqu'à 50 cm. En cas de problème, voir M. Henry P. |
| | | 15/03/2005 | 28,08 | Pose Thalimèdes et modem GSM |
| | | 25/08/2005 | 29,32 | Sous pluie battante, récupération des données, photos sites (CEN + IDF) |
| | | 07/10/2005 | 29,52 | Échec récupération des données |
| CHIRY-OURSCAMPS | 00825X0107S1 | 14/10/2004 | 6,72 | Pas possible de changer les piles de l'Iristel |
| | | 11/04/2005 | 6,86 | |
| | | 06/06/2005 | | - Madofil 669 (616) SAV |
| | | 23/06/2005 | 6,89 | + Madofil 668 (1205) |
| | | 04/10/2005 | 7,15 | Fond d'ouvrage plein de débris ; descendu le capteur de 20 cm sur le fond |
| CIERREY | 01506X0016S1 | 30/06/2005 | 63,55 | Pas de donnée |
| | | 01/08/2005 | 63,65 | Pas de donnée, mesure manuelle |
| | | 14/10/2005 | 63,93 | |
| | | 23/01/2006 | 64,32 | Calibrage NS |
| CINTHEAUX | 01461X0012S1 | 09/11/2004 | 26,60 | |
| CIVIERES | 01256X0002S1 | 14/10/2004 | 67,33 | Calibrage NS |
| | | 11/01/2005 | 67,57 | |
| | | 27/01/2005 | 67,78 | - Madosolo 2269 + Madosolo II 3070 (1743) + coffret (1650) + modem (1701) |
| | | 10/03/2005 | 67,78 | Ordinateur HS |
| | | 22/04/2005 | 65,74 | Ordinateur HS, données récupérées par télé transmission |
| CLAVILLE-MOTTEVILLE | 00776X0096S1 | 12/10/2004 | 34,25 | |
| COMPIGNY | 02961X1003S1 | 07/10/2004 | 23,71 | Panne télétransmission vient de la ligne |
| | | 28/04/2005 | 20,56 | |
| | | 07/10/2005 | 23,85 | |
| CORNLY | 01251X0044S1 | 28/10/2004 | 65,85 | |
| | | 27/04/2005 | 66,31 | |
| | | 21/09/2005 | 66,93 | La station a perdu son n° de série : envoyer en SAV au prochain passage ; calibrage NS, imm. 12,2 m |

| Commune | Piézomètre | Passage | NS (m) | Notes |
|----------------------|--------------|------------|--------|---|
| COULONGES | 01801X0010S1 | 26/10/2004 | 17,11 | - Madofil 206 (1398) |
| | | 27/04/2005 | 17,60 | + Madosolo 3007 (1177) + capteur 6514 (734) ; horloge HS, pas de télétransmission |
| | | 20/09/2005 | 18,38 | Changement de carte SIM, nouveau n° tel. : 06 24 10 87 15 |
| | | 25/01/2006 | 18,03 | Paramétrage horloge pour appels WE 00 h-02 h |
| CREVECOEUR-LE-GRAND | 00794X0021S1 | 11/10/2004 | 38,14 | Pas pu changer les piles du Madosolo |
| | | 19/01/2005 | 38,76 | |
| | | 12/04/2005 | 39,18 | |
| | | 18/07/2005 | 39,52 | |
| | | 05/10/2005 | 39,93 | |
| | | 20/01/2006 | 40,35 | |
| CUVILLY | 00817X0013S1 | 22/02/2005 | | + Thalimèdes (175025) + coffret (1596) + modem (1812) |
| DANCEVOIR | 03717X0004P1 | 12/10/2004 | 4,88 | Calibrage NS, immersion 3,6 m |
| | | 12/04/2005 | 4,84 | |
| DANESTAL | 01211X0037S1 | 01/02/2005 | 12,72 | |
| | | 30/03/2005 | 12,57 | |
| DOUY-LA-RAMEE | 01551X1013S1 | 11/10/2004 | | + Coffret OTT (1759) + batterie n° 19 (12,21 v) |
| | | 11/08/2005 | 30,50 | |
| ENGENVILLE | 03282X0043S1 | 08/10/2004 | 29,66 | |
| | | 31/01/2005 | 29,64 | Calibrage NS |
| | | 16/03/2005 | | Pose modem GSM |
| | | 26/04/2005 | 29,71 | Changement batterie GSM |
| ESTREES-SAINT-DENIS | 01042X0049S1 | 19/10/2004 | 15,01 | Changement batterie GSM |
| | | 11/04/2005 | 15,98 | - Horloge |
| | | 03/10/2005 | 17,58 | Calibrage NS |
| EVRY-GREGY-SUR-YERRE | 02206X0030S1 | 19/10/2004 | | À sec ! |
| | | 18/10/2005 | 15,84 | À sec ; retrait matériel (abandon site) |
| FARCEAUX | 01252X0011S1 | 18/10/2004 | 21,69 | |
| | | 28/04/2005 | 22,93 | |
| | | 21/09/2005 | 23,58 | |
| FERE-EN-TARDENOIS | 01308X0082S1 | 14/10/2004 | 13,04 | - Iristel 149 (1122) ; changement parafoudre |
| | | 31/01/2005 | 12,84 | Calibrage NS, immersion 0,2 m |
| | | 08/03/2005 | 12,82 | Réparation de la ligne par FranceTélécom, changement du parafoudre ; calibrage NS, immersion 0,2 m |
| | | 04/10/2005 | 13,00 | - Iristel 149 + Iristel 208 |
| | | 30/01/2006 | 13,04 | - Madofil 261 (4002) non accessible ; capteur sec lors de la remontée (installé hors d'eau ?) |
| FEROLLES-ATTILLY | 02202X0150FR | 19/10/2004 | 43,98 | Changement batterie GSM |
| FONTAINEBLEAU | 02943X0013S1 | 07/10/2004 | 18,09 | Calibrage NS, immersion 3,9 m |
| | | 02/02/2005 | 18,18 | |
| | | 15/03/2005 | 18,19 | Pose Thalimèdes et modem GSM |
| | | 28/04/2005 | 18,20 | Pas pu ressortir l'armoire du puits, il faut au moins 3 mains ou être à deux, ou bien optimiser le retrait par câble ou par chaîne !!!! |
| | | 13/07/2005 | 18,22 | Site en absence transmission. Passage nécessité par absence transmission depuis le 15/03/2005 (date installation GSM ! !) - Même avec corde, pas pu extraire l'armoire GSM du puits !! Repasser avec chaînes, |
| | | 17/08/2005 | 18,23 | Site en absence transmission. Essai récupération données par câble IRDA (Négatif, programmer domaine/station avant de récupérer les données). Photos site. |

| Commune | Piézomètre | Passage | NS (m) | Notes |
|-----------------------|---------------|------------|--------|--|
| | | 25/08/2005 | 18,23 | Site en absence transmission. Sous la pluie, récupération des données, photos site (Girault-Ceaux). Remplacement batterie GSM (12.38 volts). |
| | | 07/10/2005 | 18,27 | Recalage de l'hotloge (indique 12h au lieu de 14h) |
| FONTAINE-LAVAGANNE | 00792X0010S1 | 24/02/2005 | | - Madosolo () + Madosolo 3060 (1817) + modem (1860) + horloge (1862) + coffret (1557) |
| | | 13/04/2005 | 42,99 | - Capteur 295813 PTM/N (1815) + capteur 284791 PTM/N (1639) |
| | | 18/07/2005 | 43,23 | Caibration NS 43,23 m |
| | | 05/10/2005 | 43,56 | Programmation des appels du WE |
| FOURMETOT | 00987X0009S1 | 28/10/2004 | 64,14 | - Iristel 95 (862) |
| | | 27/01/2005 | 64,38 | + Iristel 95 (862) branchement direct (parafoudre shunté) |
| | | 29/04/2005 | 64,52 | |
| | | 21/09/2005 | 64,82 | Calibrage NS |
| | | 25/01/2006 | 64,91 | Arrêt des enregistrements à partir du 20/10/2005 |
| FRESNES-LES-REIMS | 01086X0011LS4 | 07/10/2004 | 24,89 | Calibrage NS, immersion 01 m |
| | | 05/04/2005 | 18,05 | Descendu le capteur (immersion 7,0 m) |
| | | 28/09/2005 | 25,87 | Capteur descendu de 2 m (immersion 2 m) |
| FRESNOY-LE-LUAT | 01287X0017S1 | 18/10/2004 | 22,37 | Calibrage NS |
| | | 11/04/2005 | 22,67 | |
| | | 04/10/2005 | 22,90 | |
| GARCELLES-SECQUEVILLE | 01462X0072S1 | 25/11/2004 | 38,56 | Calibrage NS |
| | | 01/02/2005 | 39,03 | |
| | | 31/03/2005 | 38,08 | |
| | | 29/09/2005 | 39,00 | |
| | | 01/02/2006 | 38,96 | |
| GOUPILLIERES | 01491X0009S1 | 26/10/2004 | | - Madosolo 2067 (1261) |
| | | 26/01/2005 | 39,35 | + Madosolo 2067 (1261) |
| | | 28/04/2005 | 39,70 | |
| | | 20/09/2005 | 40,32 | - Madosolo 2067 (1261) + Madosolo 2072 (888)+ Iristel 102 (1262) |
| | | 25/01/2006 | 40,71 | - Madosolo 2072 (888) + Madosolo 2177 (1020) |
| GRAVAL | 00606X0167S1 | 11/10/2004 | 47,86 | Calibrage NS |
| | | 11/01/2005 | 36,33 | Calibrage NS ; eau de ruissellement dans le regard du Madosolo |
| | | 14/04/2005 | 35,15 | difficile de prendre une mesure (mousse, purin) |
| | | 06/07/2005 | 39,97 | Toujours mousse au bout de la sonde ; calibration NS |
| | | 06/10/2005 | 43,07 | Le capteur varie énormément ; changement de piles ; calibrage NS |
| | | 20/01/2006 | 43,13 | Horloge HS |
| GRAVERON-SEMERVILLE | 01493X0001P | 26/10/2004 | 40,86 | calibrage NS, immerson 3,8 m |
| | | 28/04/2005 | 41,12 | |
| | | 21/09/2005 | 41,45 | |
| GREGES | 00435X0079S1 | 11/10/2004 | 59,75 | Calibrage NS |
| | | 12/01/2005 | 60,19 | Calibrage NS |
| | | 19/04/2005 | 60,54 | Pas de com ; - Madosolo 211 () + Madosolo 3066 (1750) + capteur PTM/N 295815 (1853) |
| | | 21/07/2005 | 60,88 | Calibrage NS |
| | | 25/10/2005 | 61,08 | ! Repère en cote NGF ! calibrage NS |
| | | 27/01/2006 | 61,33 | |
| GUMERY | 02606X1013S1 | 15/10/2004 | 4,00 | Pose batterie n° 8 |
| | | 10/12/2004 | 3,74 | - Batterie n° 5 (1,9 A ; 11,7 v) + batterie n° 21 (2 A ; 12,87 v) |
| | | 11/10/2005 | 40,20 | |

| Commune | Piézomètre | Passage | NS (m) | Notes |
|---------------------|------------------|------------|--------|--|
| HALLIGNICOURT | 02267X0030S1 | 11/04/2005 | 1,99 | |
| HANNOGNE-SAINT-REMY | 00853X0018S1 | 06/10/2004 | 31,27 | Calibrage NS, immersion 3,10 m |
| | | 05/04/2005 | 29,87 | |
| | | 29/09/2005 | 30,59 | |
| HERME | 02606X0120FG1 | 12/10/2004 | | À sec ! chgt batterie |
| | | 11/04/2005 | 2,93 | Calibrage NS |
| | | 11/10/2005 | 3,37 | À sec |
| IFS | 01205X0229S1 | 18/02/2005 | 23,14 | |
| ISSOU | 01518X0111GI1 | 19/10/2004 | 14,70 | |
| | | 24/01/2005 | 14,85 | Calibrage NS |
| | | 26/04/2005 | 14,93 | - Madofil 285 : pas de com, mais fonctionne au bureau ; à réinstaller |
| | | 01/08/2005 | 15,85 | Pas de donnée ; pb ordinateur ? Passage prévu en septembre pour installation nouveau matériel |
| ISSOU | 01518X0139FE2 | 19/10/2004 | 5,82 | Calibrage NS |
| | | 24/01/2005 | 5,98 | Pas de récupération de données |
| | | 26/04/2005 | 6,07 | - Madofil 283 (pas de com) |
| | | 01/08/2005 | 5,99 | Pb ordinateur ? Passage prévu en septembre pour installation nouveau matériel |
| ITTEVILLE | 02572X0051CHEBID | 07/10/2004 | 24,39 | |
| | | 31/01/2005 | 24,12 | Une charnière du boîtier limni cassée |
| | | 17/03/2005 | 24,11 | Pose modem GSM |
| | | 26/04/2005 | 24,08 | Changement de batterie GSM |
| JANVILLIERS | 01871X0031S1 | 08/10/2004 | 13,80 | Raccordement Madofil - Iristel par cordon de liaison de 3,5 m |
| | | 21/01/2005 | 13,96 | Calibrage NS, immersion 3,3 m |
| | | 11/04/2005 | 13,81 | Calibrage NS, immersion 3,4 m |
| LA COURNEUVE | 01833B0036F1 | 11/10/2004 | 3,58 | |
| | | 14/04/2005 | 3,53 | Fixé les appareils à l'échelle ; prévoir fixation sous la trappe d'accès, mais allonger la prise de terre ; si NS mesuré depuis l'extérieur : 2,42 m en trop par rapport repère = haut du tube |
| | | 18/04/2005 | 3,47 | Calibrage NS, immersion 2,1 m |
| LA CROIX-EN-BRIE | 02593X0018S1 | 11/04/2005 | 23,29 | |
| | | 26/07/2005 | 23,45 | Dépannage télétransmission (fil déplacé) |
| LA GRANDE-PAROISSE | 02951X0049S1 | 07/10/2004 | -15,24 | |
| | | 01/02/2005 | | Constat vandalisme = Porte fracturée (Plaque aluminium inférieure dérivetée et arrachée au 3/4 – Manomètre cassé, câble arraché – Photos – Déposé plainte au commissariat de police de MONTEREAU/SURVILLE) |
| | | 28/04/2005 | | Site dans le même état, sans nouvelle dégradation apparente |
| | | 12/08/2005 | | Site dans le même état, sans nouvelle dégradation apparente |
| | | 07/10/2005 | | Site dans le même état, sans nouvelle dégradation apparente |
| LA HOUSSAYE-EN-BRIE | 02211X0020F1 | 19/10/2004 | 51,79 | callbrage NS, immersion 8,1 m |
| | | 14/04/2005 | 51,89 | |
| | | 13/06/2005 | 51,89 | Pas de télétransmission |
| | | 16/06/2005 | | Changement de batterie GSM pour vérification montage câbles ; pas de télétransmission |
| | | 11/08/2005 | 54,03 | |
| | | 13/10/2005 | 52,11 | |
| LA HOUSSAYE-EN-BRIE | 02211X0023CHE101 | 19/10/2004 | 66,49 | Calibrage NS + batterie n° 10 |
| | | 11/04/2005 | 66,02 | - Madosolo 2347 (1101) + Madosolo II 3092 (1834) ; arrêt mesures le 02/05/2005 |

| Commune | Piézomètre | Passage | NS (m) | Notes |
|-----------------------------|--------------|------------|--------|--|
| | | 13/06/2005 | 65,92 | Reprise des enregistrements, manquent 40 jours de données |
| | | 16/06/2005 | | Changement de batterie GSM pour vérification câblage ; télétransmission out |
| | | 11/08/2005 | 65,84 | Pas de carte SIM ! |
| | | 13/10/2005 | 65,78 | Calibrage NS ; Pas de carte SIM ! |
| LA ROUSSIERE | 01487X0001S1 | 27/01/2005 | | Pose capteur 51400 (?) + Madosolo II 3073 (1745) + coffret (1687) + modem (1774) |
| | | 26/04/2005 | 25,22 | |
| | | 22/07/2005 | 25,19 | |
| | | 27/10/2005 | 25,20 | Ligne téléphonique coupée |
| LA SAULSOTTE | 02603X1010S1 | 12/10/2004 | 8,85 | Calibrage NS, immersion 1,20 m |
| | | 09/12/2004 | 9,41 | - Madofil 668 (1602) + Thalimèdes 140078 (606) + coffret (1686) + modem (1736) |
| LA SELVE | 00855X0001S1 | 15/10/2004 | 19,12 | |
| | | 01/02/2005 | 19,90 | |
| | | 05/04/2005 | 18,75 | |
| | | 18/07/2005 | 20,38 | |
| | | 03/10/2005 | 20,10 | |
| | | 14/11/2005 | 20,50 | - Madofil + Thalimèdes 177828 (1979) + modem P0031326 (2025) + coffret 121312 (2018) |
| LA VAUPALIERE | 00993X0002S1 | 12/10/2004 | 84,80 | |
| | | 18/01/2005 | 85,38 | Calibrage NS |
| | | 18/04/2005 | 85,77 | - Capteur MPX 6690 + capteur PTM/N 304562 sans calibrage (ordinateur HS) |
| | | 29/07/2005 | 86,15 | Calibrage NS |
| | | 13/10/2005 | 86,52 | ! Repère en cote NGF ! |
| | | 27/01/2006 | 87,00 | |
| LA VENDUE-MIGNOT | 03336X0001S1 | 13/10/2004 | 1,59 | |
| LAFRAYE | 01031X0023S1 | 23/02/2005 | | + Thalimèdes (1793) + coffret (1554) + modem (1813) |
| | | 13/04/2005 | | |
| | | 03/10/2005 | 28,74 | Thalimèdes en panne, coffret plein d'eau |
| LAFRESGUIMONT-SAINTE-MARTIN | 00611X0017P | 04/12/2005 | | + Madosolo 3082 (1824) + capteur 308020 (1911) + horloge 43402173 (1972) |
| LAGNY-LE-SEC | 01543X0028S1 | 11/10/2004 | 23,67 | Calibrage NS, immersion 2.9 m |
| | | 15/12/2004 | 23,76 | Calibrage NS, imm 2,7 m ; reprogrammation centrale |
| | | 12/04/2005 | 24,03 | Calibrage NS, imm 2,5 m. Nettoyage-graissage contacts et boîtier Télécom |
| L'AIGLE | 02144X0005S1 | 25/11/2004 | 27,26 | Changer le capteur (MPX 2,5 b 35 m) dérive +++ |
| LAIGNES | 04051X0007S3 | 10/11/2004 | | |
| | | 25/05/2005 | 19,08 | Boîtier de com cassé (HS) à remplacer ; calibrage NS, immersion 6,3 m |
| | | 19/07/2005 | 20,48 | |
| | | 28/09/2005 | 20,63 | |
| | | 17/01/2006 | 18,66 | |
| LAON | 00845X0036S1 | 14/10/2004 | 13,78 | |
| | | 15/04/2005 | 13,98 | À sec |
| LASSICOURT | 02636X0009S1 | 13/10/2004 | 1,92 | |
| LE FRESNE-CAMILLY | 01193X0044S1 | 01/02/2005 | 13,09 | |
| LE GROS-THEIL | 01236X0008S1 | 01/03/2005 | 47,59 | Calibrage NS |
| | | 27/04/2005 | 47,61 | Calibrage NS |
| | | 31/05/2005 | 47,61 | - Madosolo 2120 (1242) ; mesure sonde à 52,32 m mais pompage en cours |
| | | 22/07/2005 | | |
| | | 27/10/2005 | 47,87 | Pas rééquipé : pompes régulières... est-ce bien nécessaire de conserver ce piézo ? |
| LE SOURD | 00506X0005S1 | 15/10/2004 | | À sec |
| | | 07/02/2005 | | À sec |
| | | 15/04/2005 | 18,00 | Changement de batterie |

| Commune | Piézomètre | Passage | NS (m) | Notes |
|--------------------|---------------|------------|--------|--|
| | | 18/07/2005 | 18,40 | |
| | | 03/10/2005 | 18,85 | À sec |
| | | 15/11/2005 | | À sec ; - Madofil 214 (1421) + Thalimèdes 177832 (1983) + modem P0031336 (2022) + coffret 179017 (1558) ; calibrage NS à 18.90 m |
| LE TRANSLEY | 00443X0042S1 | 07/12/2005 | | + Thalimèdes 177833 (1984) + modem 354056000604748 (1995) + coffret 188113 (1971) |
| LES GRANDES-LOGES | 01584X0023LV3 | 07/10/2004 | 26,60 | Changement de la prise TEL et nouveau câblage |
| | | 16/12/2004 | | Pose télétransmission et Thalimèdes OTT |
| LES GRANGES-LE-ROI | 02567X0009F | 07/10/2004 | 58,54 | Calibrage NS, immersion 17,5 m |
| | | 31/01/2005 | 58,30 | |
| | | 16/03/2005 | | Pose modem GSM |
| | | 25/04/2005 | 58,50 | Changement batterie GSM |
| | | 12/08/2005 | 58,35 | Calibrage NS, immersion 13,5 m. Changement batterie GSM (6,9 v !). Photos site. |
| | | 06/10/2005 | 58,46 | Calibrage NS, imm. 13.4 m ; Programmation appels WE 03h-05h |
| LES TROIS-PIERRES | 00755X0006S1 | 12/10/2004 | 84,41 | Calibrage NS |
| | | 18/01/2005 | 84,53 | Calibrage NS |
| | | 27/05/2005 | 84,63 | + Capteur PTM/N 304560 |
| | | 01/07/2005 | 84,60 | Mise en place de l'horloge de retour de SAV |
| | | 26/10/2005 | 84,62 | ! Repère en cote NGF ! Programmation horloge pour appels WE 00h-02h |
| LIEUREY | 01227X0038S22 | 16/10/2004 | 17,58 | Calibrage NS |
| | | 27/01/2005 | 17,01 | + |
| | | 27/04/2005 | 17,52 | Changement de carte SIM, passage sur réseau ORANGE ; changement piles Madofil |
| | | 01/09/2005 | 17,60 | Calibrage NS |
| | | 27/10/2005 | 17,63 | Programmation horloge pour appels WE 00 h-02 h |
| LIEUVILLERS | 01034X0014S1 | 23/02/2005 | | + Thalimèdes (1786) + coffret (1563) + modem (1807) |
| | | 11/04/2005 | 33,56 | |
| | | 05/10/2005 | 34,49 | Calibrage NS, effacement des données |
| LIGNIERES | 00611X0035S1 | 07/12/2005 | | + Thalimèdes 177834 (1985) + coffret 178949 (1559) + modem 354056000623466 (1994) |
| L'ISLE-ADAM | 01531X0047F | 13/10/2004 | -11,60 | |
| | | 11/01/2005 | -12,20 | |
| | | 25/02/2005 | -12,50 | - Madosolo 2057 (1073) + Madosolo II 3088 (1830) + coffret (1797) + horloge (1864) + modem (1865) |
| | | 12/04/2005 | -12,60 | Calibrage NS à -12,60, reprogrammation horloge pour appels le WE |
| LONGNY-AU-PERCHE | 02531X0001F | 01/02/2005 | 58,86 | |
| | | 30/03/2005 | 58,84 | |
| LOUVIGNY | 01198X0029S8 | 01/02/2005 | 1,89 | |
| | | 31/03/2005 | 1,78 | |
| MAISONS | 01184X0021S1 | 01/02/2005 | 12,19 | |
| | | 31/03/2005 | 10,95 | |
| MANEGLISE | 00748X0008S1 | 12/10/2004 | 54,51 | Calibration NS, capteur à changer |
| | | 27/05/2005 | 54,78 | - Madosolo 2230 (1031) - capteur 7300 (813) + Madosolo + capteur PTM/N 295820 (1849) |
| | | 26/10/2005 | 54,41 | ! Inversion repère ! |
| MANTES-LA-JOLIE | 01517X0003F | 19/10/2004 | -14,00 | Calibrage NS |
| | | 24/01/2005 | -14,20 | |

| Commune | Piézomètre | Passage | NS (m) | Notes |
|----------------------------|----------------|------------|--------|---|
| | | 26/04/2005 | -26,00 | |
| | | 01/08/2005 | -14,00 | - Madosolo 2076 (866) ; pas pu récupérer les données (pb ordinateur ?) |
| | | 19/10/2005 | -1,40 | + Madosolo 2179 (1022) ; remettre indice BSS et corriger coef capteur |
| MAREIL-LE-GUYON | 01825X0091P1 | 20/10/2004 | 8,09 | Calibrage NS, immersion 1,6 m ; + batterie n° 9 |
| | | 19/04/2005 | 8,09 | |
| | | 26/09/2005 | | - Madofil 477 (1422) + Thalimèdes 177688 (588) |
| MAREIL-LE-GUYON | 01825X0092P2 | 12/10/2004 | 7,91 | Calibrage NS, immersion 2,30 m ; + batterie n° 14 |
| | | 19/04/2005 | 7,99 | Fixation des contacts dans le boîtier GSM et programmation horloge |
| | | 26/09/2005 | 8,33 | ABANDON du site (double emploi avec P1) - Madofil 477b, envoyé en SAV (centrale inaccessible et changement de n° de série) |
| MARTRAGNY | 01192X0043S1 | 01/02/2005 | 18,70 | |
| | | 31/03/2005 | 14,85 | |
| MATHIEU | 01201X0108S1 | 02/02/2005 | 9,07 | |
| | | 31/03/2005 | 8,69 | |
| MAUCOMBLE | 00597X0007S1 | 14/10/2004 | 81,96 | Calibrage NS |
| | | 18/01/2005 | 82,17 | Calibrage NS |
| | | 28/04/2005 | 81,89 | - Capteur MPX 6522 + capteur PTM/N 304501 |
| | | 25/10/2005 | 82,02 | Repère inversé ! Réglage horloge pour appels WE 00 h-02 h |
| MECRINGES | 01868X0030S1 | 08/10/2004 | 7,32 | Regard rempli d'eau ! |
| | | 11/04/2005 | 7,27 | - Madosolo 1209 (1211) + Madosolo 2121 (1243) |
| | | 19/07/2005 | 7,30 | |
| MELLEVILLE | 00441X0007P | 11/10/2004 | 56,70 | |
| | | 14/04/2005 | 55,98 | |
| | | 06/07/2005 | 56,03 | |
| | | 06/10/2005 | 56,55 | |
| MOISVILLE | 01805X0036S1 | 26/10/2004 | 13,67 | Dernières données le 06/09/2004 ! |
| | | 27/04/2005 | 14,07 | |
| MONTAURE | 01245X0010S1 | 28/10/2004 | 36,59 | |
| | | 28/03/2005 | 38,05 | |
| | | 21/09/2005 | 39,32 | |
| | | 25/01/2006 | 39,66 | Pas de données ; - Madosolo 2069 (899) |
| MONTEREAU-SUR-LE-JARD | 02206X0022S1 | 19/10/2004 | 41,71 | |
| | | 07/04/2005 | 42,09 | |
| | | 02/05/2005 | 42,22 | Remis les piles de l'Iristel dans le bon sens ! |
| | | 13/06/2005 | 42,36 | Calibrage NS, immersion 4,6 m |
| | | 23/06/2005 | 42,56 | |
| | | 28/09/2005 | 43,17 | - Madofil 546 - Iristel 101 + Thalimèdes 177685 |
| MONTREUIL | 01837B0380F1 | 11/10/2004 | 26,23 | + Batterie n° 7 ; signal intermittent à 26,23 m ; com centrale impossible |
| | | 14/10/2004 | 26,70 | - Madofil 288 (1424) + Madofil 499 (1169), immersion 3,20 m ; horloge GSM HS |
| MORVILLIERS-SAINT-SATURNIN | 02994X0092D07L | 08/12/2005 | | + Thalimèdes 177829 (1980) + modem 354056000604755 (1541) + coffret 206324 (1973) |
| MOTTEVILLE | 00762X0004S1 | 12/10/2004 | 34,25 | Pas de données ; réinitialisation de la centrale |
| | | 16/12/2004 | 34,54 | |
| | | 28/02/2005 | 34,11 | Centrale non accessible, envoi SAV |
| | | 30/03/2005 | 33,84 | Centrale en SAV, mesure manuelle |

| Commune | Piézomètre | Passage | NS (m) | Notes |
|---------------------|--------------|------------|--------|--|
| | | 28/04/2005 | 33,11 | + Madofil 1000 (1402) - Madofil 1000 (1402). Malgré le retour de SAV, le Madofil ne fonctionne pas. Mesure manuelle. |
| | | 31/05/2005 | 32,63 | Retour Madofil 1000 (1402), mais centrale inaccessible ! Mesure manuelle |
| | | 27/06/2005 | 32,48 | Mesure manuelle |
| | | 29/07/2005 | | + Capteur PTM/N 308023 (1906) + Madosolo II 3080 (1822) |
| | | 13/10/2005 | 33,47 | Calibrage NS |
| | | 27/01/2006 | 34,36 | |
| MOULIN-SOUS-TOUVENT | 01053X0058S1 | 14/10/2004 | 50,28 | |
| | | 20/01/2005 | 50,33 | |
| | | 22/02/2005 | 50,32 | - Madosolo 2065 (1088) + Madosolo II n° 3083 (1825) + coffret (1804) |
| | | 11/04/2005 | 50,39 | programmation de l'horloge pour appels WE |
| | | 04/10/2005 | 50,47 | Changement piles Madosolo |
| MOUY-SUR-SEINE | 02605X0062M4 | 15/10/2004 | 3,88 | Calibrage NS |
| | | 21/02/2006 | 3,49 | |
| | | 11/10/2005 | 3,84 | Nettoyages des contacts et du boîtier Télécom |
| NANGIS | 02592X0036F1 | 12/10/2004 | 38,12 | - Madofil 490 (1279) + capteur 1505-02 (850) + Madosolo 2053 (924) avec piles neuves (5,9 v 72 %) |
| | | 20/02/2006 | 41,04 | - Horloge 033210050 + horloge 051715740 |
| | | 19/04/2005 | 39,24 | - Madosolo 2053 (924) + Madosolo II 3089 (1831) |
| NANTEAU-SUR-ESSONNE | 02934X0003F | 14/10/2004 | 55,78 | Calibrage NS |
| | | 03/02/2005 | 55,83 | |
| | | 27/04/2005 | 55,89 | |
| | | 17/08/2005 | 55,95 | |
| | | 06/10/2005 | 56,01 | |
| NEUILLY-EN-THELLE | 01272X0086S1 | 23/02/2005 | | Pose Thalimèdes et télétransmission GSM |
| | | 12/04/2005 | 12,95 | |
| | | 03/10/2005 | 20,62 | Changement du sens de rotation de la poulie |
| NOGENT-LE-SEC | 01794X0035S1 | 26/10/2004 | 29,76 | |
| | | 27/04/2005 | 30,73 | Réglage de l'horloge |
| | | 20/09/2005 | 31,69 | Calibrage NS, imm. 5,4 m, réglage horloge |
| | | 25/01/2006 | 32,06 | Paramétrage de l'horloge pour appels WE 00 h-02 h |
| NOIREMONT | 00805X0002S1 | 11/10/2004 | 33,68 | Calibrage NS |
| | | 13/04/2005 | 34,15 | Calibrage NS |
| | | 02/06/2005 | | Arrêt des acquisitions entre le 24 et le 29/04/2005, reprogrammé par téléphone |
| | | 06/06/2005 | | - Madofil 475 (1339) |
| | | 03/10/2005 | 34,99 | Acquisition initialisées le 21/06 par téléphone (la centrale n'avait pas démarré après passage sur site) |
| NOYEN-SUR-SEINE | 02606X0112G5 | 12/10/2004 | 2,19 | |
| | | 08/12/2004 | 2,18 | - Madosolo 2075 (873) - capteur BHL (630) + Thalimèdes 175007 (1571) + batterie |
| | | 12/10/2004 | 1,55 | - Madosolo 2173 (1016) + Madosolo 2059 (980) (centrale inaccessible) |
| | | 08/12/2004 | 1,62 | - Madosolo 2059 (980) - capteur MPX 7807 (840) + Thalimèdes 175006 (1570) + batterie 18 (12,18 v) |
| | | 11/04/2005 | 1,56 | Changement piles Thalimèdes |
| | | 11/10/2005 | 1,58 | |
| OMECOURT | 00791X0017S1 | 11/10/2004 | 34,78 | + Batterie GSM n° 6 |
| | | 13/04/2005 | 35,51 | |

| Commune | Piézomètre | Passage | NS (m) | Notes |
|---|--------------|------------|--------|---|
| | | 05/10/2005 | 36,07 | Après changement de piles : message : « centrale non formatée ». Envisager l'installation d'un Thalimèdes. |
| | | 08/11/2005 | | - Madofil 295 (1383) + Thalimèdes 177830 (1981) |
| ORVEAU | 02576X0018S1 | 07/10/2004 | 27,95 | |
| | | 03/02/2005 | 28,80 | |
| | | 16/03/2005 | | Pose modem GSM |
| | | 24/03/2005 | | Pose cales en bois sous l'armoire GSM et chaînes et maillons pour sécurisation centrale et capteur |
| | | 26/04/2005 | 27,86 | Changement batterie GSM |
| | | 12/08/2005 | 27,91 | Remplacement batterie GSM (12,61 volts) ; immersion 3,0 m ; vasque de fleurs sur plaque, ne facilitant pas le travail (lourde à retirer !!!) ; Photos site. |
| | | 06/10/2005 | 27,92 | Progammation horloge pour appels WE 03 h-05 h |
| ORVILLIERS | 02617X0009S1 | 08/10/2004 | 15,10 | |
| | | 11/04/2005 | 11,10 | |
| | | 30/09/2005 | 15,93 | |
| OSMANVILLE | 00955X0023S1 | 01/02/2005 | 10,98 | |
| | | 31/03/2005 | 11,30 | |
| PARIS-13 ^E ARRONDISSEMENT | 01837A0096F2 | 20/10/2004 | 8,23 | Calibrage NS, immersion 10,10 m |
| | | 18/04/2005 | 7,44 | |
| | | 28/09/2005 | 8,37 | - Madofil 500 (1385) - Iristel 156 (1131) + Thalimèdes 177686 (4755) + modem P0031327 (4748) + coffret 120959 (3471) |
| PARPEVILLE | 00654X0014S1 | 15/10/2004 | 67,96 | À SÉCURISER : URGENT ! |
| | | 15/12/2004 | 68,15 | + Coffret (1682) + modem (1733) |
| | | 01/02/2005 | | Pose carte SIM (n° appel 06 23 29 97 27) ; modem HS ; |
| | | 08/03/2005 | 66,43 | Réparation système télécom ; calibrage NS, imm 6,30 m |
| | | 15/04/2005 | 65,78 | Reprogrammation horloge |
| | | 03/10/2005 | 67,51 | Vu le propriétaire, OK pour aménagement |
| | | 19/01/2006 | 68,15 | |
| PENCHARD | 01548X0010S1 | 11/10/2004 | 49,79 | - Madofil 296 (1341) (centrale inaccessible) |
| | | 08/12/2004 | 49,88 | + Coffret OTT 30 1668) + modem (1719) + batterie n° 3 (12,67 v) |
| | | 11/08/2005 | 50,10 | Cal. NS, immersion 7,6 m |
| PERDREAUVILLE | 01516X0004S1 | 19/10/2004 | 20,40 | Calibrage NS |
| | | 26/04/2005 | 20,37 | |
| | | 19/10/2005 | 20,57 | ! Repère en cote NGF ! |
| PLOMION | 00671X0052S1 | 26/10/2004 | 9,93 | Vandalisé ; fils arrachés |
| | | 01/02/2005 | 8,38 | |
| | | 15/04/2005 | 6,63 | |
| | | 18/07/2005 | 7,97 | |
| | | 03/10/2005 | 10,20 | |
| | | 15/11/2005 | 10,70 | - Madofil 281 (1089) + Thalimèdes 177827 (1978) + modem P0033503 (2024) + coffret 121329 (2017) |
| POUSSY-LA-CAMPAGNE | 01462X0079S1 | 01/02/2005 | 16,94 | |
| | | 30/03/2005 | 16,88 | |
| PRASLIN | 03693X0017P2 | 12/10/2004 | 21,30 | Site à réinstaller complètement : bcp d'humidité, lierre, boîtier parafoudre et prise TEL humides et rouillés. |
| | | 07/01/2005 | 18,00 | + Madosolo 1264 (1212) + Iristel 86 (982) ; immersion 8,0 m ; changement des prises et boîtier tel |
| | | 12/04/2005 | 19,14 | Changement de batteries |
| | | 28/09/2005 | 20,87 | |

| Commune | Piézomètre | Passage | NS (m) | Notes |
|-----------------|--------------|------------|--------|---|
| PRECY-SUR-OISE | 01277X0192S1 | 18/10/2004 | 13,89 | + Batterie GSM n° 10 |
| | | 12/04/2005 | | |
| | | 07/10/2005 | 14,10 | |
| PRESLES-EN-BRIE | 02203X0002S1 | 19/10/2004 | 43,57 | Calibrage NS, immersion 1,2 m + batterie GSM n° 12 |
| | | 13/06/2005 | 43,23 | Calibrage NS, imm 1,5 ; REINITIALISATION CENTRALE PAR TELEPHONE LE 13/04 (n'avait pas démarré) ; manque 10 jours de données |
| PUISEVAL | 00445X0006P | 11/10/2004 | 48,44 | Calibrage NS, immersion 8 m |
| | | 11/01/2005 | 44,63 | |
| | | 11/01/2005 | 41,63 | - Madosolo 2113 + Madosolo 3061 + capteur PTM/N 295818 ; pas de com. Revenir. |
| | | 24/02/2005 | 41,63 | - Madosolo (1226) + Madosolo (1818) + coffret (1803) + modem (1859) + horloge (1861) |
| | | 14/04/2005 | 40,07 | Centrale reprogrammée (n'a démarré que le 13/03/2005) |
| | | 06/10/2005 | 47,91 | Reprogrammation de l'horloge |
| PUISIEUX | 01551X1006S1 | 11/10/2004 | 31,93 | Calibrage NS, immersion 7,5 m |
| REALCAMP | 00603X0003S1 | 11/10/2004 | 52,35 | Calibrage NS |
| | | 06/07/2005 | 52,29 | Placé le capteur à 50 m |
| | | 06/10/2005 | 52,35 | |
| | | 14/10/2005 | 52,32 | Calibrage NS |
| RENNEVAL | 00675X0019S1 | 15/10/2004 | 25,65 | |
| | | 14/04/2005 | 23,66 | |
| | | 03/10/2005 | 26,87 | |
| | | 19/01/2006 | 25,91 | - Capteur 5859 (704) + capteur 252383 (1530) |
| RHEGES-BESSY | 02621X0009S1 | 07/10/2004 | 5,61 | Pas de test : com impossible, envoi SAV ; données récupérées en atelier. Modifier l'équipement pour meilleure étanchéité ! |
| ROCQUEMONT | 00773X0002S1 | 11/04/2005 | 5,39 | |
| | | 05/12/2005 | 41,28 | |
| ROCQUENCOURT | 01828X0006F | 20/10/2004 | 94,38 | Calibrage NS, immersion 9,10 m ; horloge OK |
| ROINVILLIERS | 02931X0008S1 | 08/10/2004 | 39,81 | Calibrage NS, immersion 10,5 m |
| | | 26/04/2005 | 39,79 | |
| | | 17/08/2005 | | Site en absence transmission. Centrale inaccessible. Tonalité à l'arrivée ligne sur entrée parafoudre, mais connexions sur prises tél. rouillées. Madosolo à remplacer. |
| | | 26/08/2005 | | - Madosol 2050 + Madosolo 2 3093 - Iristel 159 + Iristel 172. Immersion 10,4 m. Test négatif, après nettoyage des prises de sortie Iristel vers parafoudre (très oxydées). Remplacer les câbles de l'Iristel. |
| | | 06/10/2005 | 39,94 | Remplacé les 2 câbles de l'Iristel (liaison ligne Telecom-Iristel et Iristel-Centrale) |
| ROLLEBOISE | 01516X0021S1 | 19/10/2004 | 20,27 | |
| | | 24/01/2005 | 20,28 | - Madosolo 1213 (1013) + Madosolo II 3075 (703) + coffret (1657) + modem (1708) |
| ROLLEBOISE | 01516X0021S1 | 26/04/2005 | 20,45 | calibrage NS |
| ROMESCAMPS | 00615X0019P | 23/02/2005 | | + Thalimèdes (1790) + coffret (1795) + modem (1805) |
| | | 13/04/2005 | 18,40 | |
| RUPEREUX | 02226X0019S1 | 12/10/2004 | 18,18 | calibrage NS, immersion 1,1 m |
| | | 09/12/2004 | 18,54 | - Madofil 593 (1527) + Thalimèdes 176426 (1739) + coffret (1679) + modem (1760) |

| Commune | Piézomètre | Passage | NS (m) | Notes |
|-------------------------------|---------------|------------|--------|---|
| SACY-LE-GRAND | 01045X0015S1 | 18/10/2004 | 15,40 | Calibrage NS ; + batterie GSM n° 2 |
| | | 18/02/2005 | 15,06 | Mesures démarrées le 01/12/20004 et arrêtées le 07/01/2005 |
| | | 11/04/2005 | 14,98 | Pas de donnée ; piles HS ; changement de piles et calibrage NS |
| | | 06/06/2005 | 15,02 | - Madofil 504 1400) : SAV surconsommation électrique, plus d'acquisition |
| | | 03/10/2005 | 15,81 | |
| SAINT-ANDRE-DE-L'EURE | 018033X0004P | 26/10/2004 | 60,21 | |
| | | 27/04/2005 | 60,55 | |
| | | 20/09/2005 | 61,28 | Calibrage NS, immersion 25,70 m |
| SAINT-AUBIN-LE-CAUF | 00592X0001S1 | 11/10/2004 | 54,68 | Changement de batteries |
| | | 12/01/2005 | 54,92 | |
| | | 27/05/2005 | 54,31 | - Madosolo 2058 (1256) - horloge (1925)+ Madosolo 3072 (1744) |
| | | 21/07/2005 | 54,53 | + Horloge 0512207389 (997) |
| SAINT-CONTEST | 01198X0002S1 | 25/11/2004 | 24,55 | Calibrage NS |
| SAINT-ERME-OUTRE-ET-RAMECOURT | 00847X0043S1 | 14/10/2004 | 27,32 | |
| | | 15/04/2005 | 23,29 | |
| SAINT-HILLIERS | 02225X0016S1 | 12/10/2004 | 14,04 | Calibrage NS, immersion m |
| | | 09/12/2004 | 14,11 | - Madosolo 2175 (1018) - capteur MPX 5878 (599) + Thalimèdes 175013 (1578) + coffret (1663) + modem (1714) + batterie |
| SAINT-MARTIN-CHENNETRON | 02603X0009S1 | 12/10/2004 | 16,03 | Calibrage NS, immersion 4,10 m ; couvercle du boîtier parafoudre à changer |
| | | 11/10/2005 | 24,86 | Nettoyage boîtier télécom ; calibrage NS |
| | | 20/02/2006 | 26,95 | - Madofil288 (1424) + capteur PTM/N 333436 (4299) + Madosolo 3130 (4171) |
| SAINT-MARTIN-DES-ENTREES | 01191X0004S1 | 01/02/2005 | 11,53 | |
| | | 31/03/2005 | 11,54 | |
| SAINT-MARTIN-SUR-OREUSE | 02966X0010S1 | 08/10/2004 | 15,48 | |
| | | 02/02/2005 | 15,48 | Iristel à remplacer |
| | | 17/03/2005 | 15,04 | - Iristel 172 + Iristel 205 ; test RTC négatif |
| | | 28/04/2005 | 15,07 | Entre-temps, la liaison RTC s'est rétablie (début avril) |
| | | 07/10/2005 | 15,38 | Récupération des données avec effacement |
| | | 27/01/2006 | 15,26 | |
| SAINT-NICOLAS-DE-LA-TAILLE | 00756X0046 | 06/12/2005 | 3,14 | |
| SAINT-PIERRE-DE-MAILLOC | 01474X0039S1 | 01/02/2005 | 20,54 | Déséquipement |
| | | 30/03/2005 | 18,65 | |
| SAINT-SOUPPLETS | 01548X0035S1 | 11/10/2004 | 4,82 | Calibrage NS, immersion 0 m (à sec) |
| | | 08/12/2004 | 4,98 | + Coffret OTT n° 10 + batterie n° 20 (12,36 v) |
| SAINT-VAAST-LES-MELLO | 01273X0038S1 | 18/10/2004 | 33,29 | + Batterie GSM n°4 |
| | | 12/04/2005 | 33,51 | |
| | | 03/10/2005 | 33,84 | Programmation horloge pour appels WE 02 h-05 h |
| SANNERVILLE | 01206X0009S1 | 01/02/2005 | 8,08 | |
| | | 31/03/2005 | 6,98 | |
| SEMIDE | 01097X0015SR1 | 06/10/2004 | 13,49 | |
| | | 16/12/2004 | 13,40 | + Coffret OTT (1675) + modem GSM (1726) |
| | | 20/01/2005 | 13,03 | |
| | | 05/04/2005 | 11,20 | Attention : repère en cote NGF ! |
| | | 27/09/2005 | 13,15 | ! repère en cote NGF ! |
| SERMAIZE-LES-BAINS | 01907X0043FR3 | 07/10/2004 | 4,40 | |
| | | 14/12/2004 | 4,34 | Pose télétransmission OTT |
| | | 07/05/2005 | 4,30 | |

| Commune | Piézomètre | Passage | NS (m) | Notes |
|------------------------|----------------|------------|--------|--|
| | | 29/09/2005 | 4,35 | Repère en cote NGF ! Recalé ; calibrage NS, immersion 4,8 m |
| SIGNY-SIGNETS | 01853X0002S1 | 11/10/2004 | 5,20 | |
| | | 11/10/2004 | 4,68 | |
| | | 07/12/2004 | 50,70 | Pose Thalimèdes 175005 (1569) + coffret 48 = batterie 17 (12,22 v) - Madofil 206 (1344) |
| SOLERS | 02207X0039F | 19/10/2004 | 43,68 | Calibrage NS, immersion 6,0 m |
| SOMPUIS | 02255X0003S1 | 07/10/2004 | 19,14 | |
| | | 07/04/2005 | 16,91 | |
| SURVILLE | 01213X0166S1 | 02/02/2005 | 2,03 | |
| | | 30/03/2005 | | |
| THEMERICOURT | 01522X0012S1 | 19/10/2004 | 28,66 | |
| | | 24/01/2005 | 28,72 | Centrale inaccessible |
| | | 26/04/2005 | 28,78 | |
| | | 23/06/2005 | 28,82 | |
| THEMERICOURT | 01522X0044F | 19/10/2004 | 16,70 | |
| | | 25/01/2005 | 16,19 | - Capteur MPX 6813 (781) - Madosolo 2177 (1020) + Thalimèdes 176541 (1866) + modem 1723 + coffret 189901 |
| | | 26/04/2005 | 15,96 | Pb com IrDa |
| | | 23/06/2005 | 16,81 | Problème de récupération des données ; modem HS mais réseau fluctuant |
| TRICOT | 00815X0067P | 24/02/2005 | | + Thalimèdes (1794) + coffret (1802) + modem (1858) |
| | | 11/04/2005 | 23,91 | |
| VAILLY | 02982X0013S1 | 13/10/2004 | 24,00 | |
| | | 16/10/2004 | 19,17 | |
| | | 09/03/2005 | 28,00 | À sec ; - Madosolo 2066 (911) + Madosolo 2117 (576) |
| | | 13/04/2005 | 24,83 | |
| | | 30/09/2005 | 25,70 | |
| VANAULT-LE-CHATEL | 01894X0002S1 | 12/10/2004 | 29,59 | |
| | | 21/01/2005 | 29,59 | |
| | | 07/04/2005 | 22,39 | |
| | | 19/07/2005 | 27,58 | |
| | | 27/09/2005 | 29,42 | |
| VANDRIMARE | 01008X0018S1 | 28/10/2004 | 71,44 | |
| | | 28/04/2005 | 71,64 | Horloge HS, pas de télétransmission |
| VAUX-SUR-BLAISE | 02648X0020S1 | 12/10/2004 | 7,44 | Beaucoup d'humidité, matériel non sécurisé, plaques de tête de puits très abîmées |
| | | 09/03/2005 | 6,99 | - Madodolo 2080 (958) - Iristel 85 (912) + Madosolo 2080 (958) + Iristel 2110 (1231) ; centrale inaccessible |
| | | 29/09/2005 | 7,32 | |
| VEAUVILLE-LES-QUELLES | 00578X0002S1 | 26/01/2005 | 52,50 | + Madosolo II 3079 |
| | | 18/04/2005 | 52,73 | Calibrage NS |
| | | 26/10/2005 | 53,75 | ! Repère en cote NGF ! Programmation horloge pour appels WE 00 h-02 h |
| VERNEUIL-L'ETANG | 02208X0036FCH9 | 09/12/2004 | | Pas de mesure possible (capteurs coincés) ; pose coffret OTT (1642) |
| | | 13/10/2005 | 44,80 | + Madofil 546 (1429) |
| VIERVILLE-SUR-MER | 00957X0005S1 | 25/11/2004 | 7,49 | |
| | | 18/02/2005 | 7,17 | - Madofil (574) +Thalimèdes (176428) |
| | | 19/02/2005 | | |
| VIEUX-FUME | 01463X0103S1 | 09/11/2004 | 26,20 | |
| VILLENEUVE-LES-SABLONS | 01264X0029S1 | 13/10/2004 | 24,44 | Calibrage NS, immersion m |
| | | 12/04/2005 | 25,23 | |
| | | 05/10/2005 | 25,91 | |
| VILLERS-COTTERETS | 01293X0071S1 | 14/10/2004 | 34,10 | |
| | | 14/04/2005 | 34,38 | |
| | | 04/10/2005 | 34,63 | |

| Commune | Piézomètre | Passage | NS (m) | Notes |
|------------------------|--------------|------------|--------|---|
| VILLERS-SUR-TRIE | 01261X0044S1 | 13/10/2004 | 28,45 | Batterie 12,44 v 75 % |
| | | 13/10/2004 | 28,10 | Vandalisé : pas de mesures entre 20/04/2004 et 19/05/2004 |
| | | 12/04/2005 | 28,38 | |
| VILLEVAUDE | 01842X0008S1 | 11/10/2004 | 1,07 | Calibrage NS, immersion 4,2 m ; chgt batterie |
| VILLIERS-SOUS-MORTAGNE | 02523X0002S2 | 01/02/2005 | 8,65 | |
| | | 30/03/2005 | 8,43 | |

Annexe 2

Matériel réformé

| Appareil | N° série | Version | Date d'acquisition | Date de sortie |
|-----------------|----------|------------|--------------------|----------------|
| CAPTEUR MPX | 1503-4 | | 17/07/1999 | 28/09/2005 |
| | 5864 | | 11/12/1996 | 05/01/2006 |
| | 7027 | | 01/12/1997 | 08/02/2005 |
| | 7793 | | 22/10/1998 | 13/10/2004 |
| CAPTEUR PTM/N | 273544 | | 23/06/2004 | 18/03/2005 |
| CAPTEUR S6100AG | 162449 | | | 13/10/2004 |
| IRISTEL | 102 | | 01/12/1996 | 07/10/2005 |
| | 173 | | 19/07/2002 | 10/10/2005 |
| MADOFIL | 214 | 2.1 | 09/10/2002 | 05/01/2006 |
| | 217 | 2.1 | 11/12/2002 | 18/03/2005 |
| | 230 | 2.1 | 22/08/2002 | 16/08/2005 |
| | 281 | 2.1 | 15/07/2002 | 05/01/2006 |
| | 283 | 2.1 | 21/08/2002 | 10/10/2005 |
| | 284 | 1 | 26/01/2000 | 05/01/2006 |
| | 285 | 2.1 | 21/08/2002 | 27/09/2005 |
| | 285 | 2.1 | 21/08/2002 | 27/09/2005 |
| | 290 | 2.1 | 24/10/2002 | 05/01/2006 |
| | 295 | 2.1 | 21/08/2002 | 02/01/2006 |
| | 395 | 2.1 | 22/08/2002 | 29/03/2005 |
| | 506 | 2.1 | 22/08/2002 | 18/03/2005 |
| | 574 | 2.1 | 05/03/2003 | 10/01/2006 |
| | 594 | 2.1 | 09/10/2003 | 10/10/2005 |
| 669 | 2.1 | | 16/08/2005 | |
| MADOSOLO | 1209 | 1 | 13/09/1994 | 10/10/2005 |
| | 1211 | 1 | 13/09/1994 | 10/10/2005 |
| | 1264 | 1 | 01/05/1995 | 28/04/2005 |
| | 1643 | 1 | 01/01/1994 | 10/10/2005 |
| | 2050 | 1 | 01/12/1996 | 02/09/2005 |
| | 2066 | 1 | 01/12/1996 | 18/03/2005 |
| | 2067 | 1 | 01/12/1996 | 07/10/2005 |
| | 2080 | 1 | 01/12/1996 | 28/04/2005 |
| | 2102 | 1 | 01/12/1996 | 28/09/2005 |
| | 2105 | 1 | 01/12/1996 | 10/10/2005 |
| | 2108 | 1 | 01/12/1996 | 10/10/2005 |
| | 2109 | 1 | 01/12/1996 | 10/10/2005 |
| | 2115 | 1 | 01/12/1996 | 10/10/2005 |
| | 2120 | 1 | 01/12/1996 | 28/09/2005 |
| | 2234 | 1 | 22/10/1998 | 10/10/2005 |
| | 2235 | 1 | 22/10/1998 | 10/10/2005 |
| 2264 | 1 | 05/08/1998 | 10/10/2005 | |

Annexe 3

Nouveau matériel

| TYPE | INSTRUMENT | N° SÉRIE | LONGUEUR (m) | PRESSION (b) |
|--|------------|----------|-----------------|-----------------|
| Codeur enregistreur limnimétrique | THALIMEDES | 177685 | | |
| | | 177689 | | |
| | | 177827 | | |
| | | 177686 | | |
| | | 177834 | | |
| | | 177832 | | |
| | | 177831 | | |
| | | 177830 | | |
| | | 177833 | | |
| | | 177828 | | |
| | | 177829 | | |
| | | 178137 | | |
| | | 178143 | | |
| | | 178142 | | |
| | | 178141 | | |
| | | 178140 | | |
| | 178139 | | | |
| | 178138 | | | |

| | | | | |
|----------------------------|------------------|--------|-----|-----|
| Capteur de pression | CAPTEUR PTM/N | 252383 | 80 | 2,5 |
| | | 304560 | 90 | 2 |
| | | 304561 | 90 | 2 |
| | | 304562 | 95 | 2 |
| | | 308017 | 100 | 2 |
| | | 304560 | 90 | 2 |
| | | 308019 | 85 | 2 |
| | | 333431 | 50 | 1 |
| | | 308021 | 80 | 2 |
| | | 308022 | 80 | 2 |
| | | 308023 | 80 | 2 |
| | | 308024 | 80 | 2 |
| | | 308025 | 80 | 2 |
| | | 308026 | 80 | 2 |
| | | 308018 | 95 | 2 |
| | | 328990 | 60 | 3 |
| | | 328989 | 30 | 2 |
| | | 328992 | 80 | 2,5 |
| | | 328993 | 20 | 2 |
| | | 308017 | 100 | 2 |
| | | 308018 | 95 | 2 |
| | | 308020 | 85 | 2 |
| | | 308019 | 85 | 2 |
| | | 328991 | 50 | 4 |
| | | 333437 | 50 | 1 |
| | | 328987 | 30 | 2 |

| | | | | |
|---------------------------------|--|--------|----|---|
| | | 328986 | 10 | 2 |
| | | 328988 | 30 | 2 |
| | | 308025 | 80 | 2 |
| | | 308026 | 80 | 2 |
| Capteur de pression | | 328996 | 5 | 2 |
| Avec raccord 1/4 gaz femelle | | 328994 | 5 | 2 |
| | | 328995 | 5 | 2 |

| | | | | |
|-----------------------------------|----------|------|--|--|
| centrale d'acquisition | MADOSOLO | 3064 | | |
| | | 3085 | | |
| | | 3101 | | |
| | | 3109 | | |
| | | 3111 | | |
| | | 3112 | | |
| | | 3113 | | |
| | | 3114 | | |
| | | 3115 | | |
| | | 3116 | | |
| | | 3117 | | |
| | | 3118 | | |
| | | 3119 | | |
| | | 3121 | | |
| | | 3122 | | |
| | | 3123 | | |
| | | 3124 | | |
| | | 3125 | | |
| | | 3126 | | |
| | | 3128 | | |
| | | 3130 | | |

| | | | | |
|------------------|--------------------|----------|--|--|
| Modem RTC | EC24 PSTN MODEM | NC030739 | | |
| | | NC030740 | | |
| | | NC030723 | | |
| | | P0033503 | | |
| | | P0031336 | | |
| | | P0031327 | | |
| | | P0031326 | | |
| | | P0031328 | | |
| | | P0031328 | | |
| | | P0033498 | | |

| | | | | |
|------------------|------------------|-----------------|--|--|
| Modem GSM | MODEM CE 0165 | 332055336037180 | | |
| | | 332055336037130 | | |
| | | 354056000254262 | | |
| | | 354056000478929 | | |
| | | 354056000479052 | | |
| | | 354056000479083 | | |

| | | | | |
|--|--|-----------------|--|--|
| | | 354056000603450 | | |
| | | 354056000603476 | | |
| | | 354056000604219 | | |
| | | 354056000604227 | | |
| | | 354056000604615 | | |
| | | 354056000604748 | | |
| | | 354056000604755 | | |
| | | 354056000604763 | | |
| | | 354056000623466 | | |
| | | 354056000623524 | | |
| | | 354056000623615 | | |
| | | 354056000623631 | | |
| | | 354056000623698 | | |
| | | 354056000623821 | | |
| | | 354056000822045 | | |
| | | 354056000822241 | | |
| | | 354056000822449 | | |
| | | 354056000823603 | | |

| | | | | |
|----------------|-------------------|----------|--|--|
| Horloge | HORLOGE pour GSM | 5120744 | | |
| | type Theben TR611 | 43402173 | | |
| | | 51206923 | | |
| | | 51206939 | | |
| | | 51207120 | | |
| | | 51207150 | | |
| | | 51715701 | | |
| | | 51715735 | | |
| | | 51715738 | | |
| | | 51715738 | | |
| | | 51715740 | | |
| | | 51715855 | | |
| | | 51715877 | | |
| | | 51715932 | | |
| | | 51715933 | | |

| | | | | |
|-------------------------------|-------------------|--------|--|--|
| Coffret pour modem RTC | COFFRET Rittal | 120958 | | |
| | KS 1423 | 120959 | | |
| | (300 x 200 x 150) | 120976 | | |
| | | 121309 | | |
| | | 121309 | | |
| | | 121312 | | |
| | | 121329 | | |
| | | 123386 | | |
| | | 123551 | | |
| | | 123586 | | |

| | | | | |
|-------------------------------|----------------|--------|--|--|
| Coffret pour modem GSM | COFFRET | 188113 | | |
| | Rittal KS 1434 | 191662 | | |
| | | 196169 | | |
| | | 198055 | | |
| | | 198104 | | |
| | | 198110 | | |
| | | 198113 | | |
| | | 198120 | | |
| | | 198121 | | |
| | | 198125 | | |
| | | 198126 | | |
| | | 198128 | | |
| | | 198137 | | |
| | | 198802 | | |
| | | 198824 | | |
| | | 198827 | | |
| | | 198828 | | |
| | | 198835 | | |
| | | 200264 | | |
| | | 200324 | | |
| | | 200335 | | |
| | | 201642 | | |
| | | 201646 | | |
| | | 201656 | | |
| | | 206324 | | |

Annexe 4

Matériel envoyé en SAV

| Appareil | n° série | Commune | Indice BSS | Diagnostic |
|-------------|-----------------|-----------------------|------------------|--|
| Capteur MPX | 1503-4 | BOISSY-AUX-CAILLES | 02938X0018F | |
| Modem GSM | P0018110 | RUPEREUX | 02226X0019S1 | pas d'anomalie |
| Modem GSM | P0027475 | NOIREMONT | 00805X0002S1 | pas d'anomalie |
| Modem GSM | P0031328 | ANCRETTEVILLE-SUR-MER | 00572X0010S1 | |
| Modem GSM | P0031328 | SAINT-AUBIN-LE-CAUF | 00592X0001S1 | |
| Modem GSM | 033209967 | CHATILLON-LA-BORDE | 02584X0024FCH7 | HS, sous garantie, remplacée par 052010722 |
| Modem GSM | 332055336033800 | ROCQUENCOURT | 01828X0006F | pas d'anomalie |
| Modem GSM | 332055336034010 | LA HOUSSAYE-EN-BRIE | 02211X0020F1 | pas d'anomalie |
| Modem GSM | 332055336034740 | CHIRY-OURSCAMPS | 00825X0107S1 | |
| Modem GSM | 332055336035090 | LA HOUSSAYE-EN-BRIE | 02211X0023CHE101 | pas d'anomalie |
| Modem GSM | 354056000100937 | BLANDY | 02583X0004S1 | |
| Horloge GSM | 032612018 | BLANDY | 02583X0004S1 | HS, remplacé (sous garantie) |
| Horloge GSM | 033209948 | ASNIERES-EN-BESSIN | 00956X0055S1 | |
| Horloge GSM | 033210006 | VILLEVAUDE | 01842X0008S1 | HS, remplacé (sous garantie) |
| Horloge GSM | 033210039 | LA HOUSSAYE-EN-BRIE | 02211X0020F1 | HS, remplacé (sous garantie) |
| Horloge GSM | 043402969 | ANCRETTEVILLE-SUR-MER | 00572X0010S1 | |
| IRISTEL | 102 | GOUPILLIERES | 01491X0009S1 | HS les piles lithium ont coulé dans l'appareil, électronique endommagée |
| IRISTEL | 149 | FERE-EN-TARDENOIS | 01308X0082S1 | pas de problème rencontré |
| IRISTEL | 159 | ROINVILLIERS | 02931X0008S1 | forfait démontage - nettoyage |
| IRISTEL | 209 | BOISSY-AUX-CAILLES | 02938X0018F | HS courant de pression trop important (mis en surpression ou subi choc électrique) |
| IRISTEL | 85 | VAUX-SUR-BLAISE | 02648X0020S1 | changement de la LED |
| IRISTEL | 86 | PRASLIN | 03693X0017P2 | piles lithium HS ; changement des piles et tests |
| IRISTEL | 95 | FOURMETOT | 00987X0009S1 | changement de la LED |
| MADOFIL | 217 | RHEGES-BESSY | 02621X0009S1 | HS (électronique hors service) |
| MADOFIL | 283 | ISSOU | 01518X0111GI1 | HS (électronique hors service) |
| MADOFIL | 285 | BUHY | 01258X0020S1 | HS (électronique hors service) |
| MADOFIL | 288 | MONTREUIL | 01837B0380F1 | problème de contact dans le boîtiers piles |
| MADOFIL | 289 | SOLERS | 02207X0039F | électronique HS ; centrale remplacée (sous garantie) |
| MADOFIL | 290 | NANGIS | 02592X0036F1 | 2 lamelles de connexion des piles oxydées |
| MADOFIL | 292 | CHAMPEAUX | 02584X0007F1 | pas d'anomalie |
| MADOFIL | 295 | OMECOURT | 00791X0017S1 | HS (perte n° série et configuration) |
| MADOFIL | 296 | PENCHARD | 01548X0010S1 | pas d'anomalie |
| MADOFIL | 395 | | | HS (électronique hors service) |
| MADOFIL | 475 | NOIREMONT | 00805X0002S1 | déprogrammation annoncée, mais pas d'anomalie observée |
| MADOFIL | 504 | SACY-LE-GRAND | 01045X0015S1 | HS (électronique hors service) |
| MADOFIL | 506 | COULONGES | 01801X0010S1 | HS (électronique hors service) |

| Appareil | n° série | Commune | Indice BSS | Diagnostic |
|------------|----------|--------------------|--------------|---|
| MADOFIL | 668 | LA SAULSOTTE | 02603X1010S1 | problème sur une partie électronique de la centrale ; changement de la mécanique et de l'électronique |
| MADOFIL | 669 | CHIRY-OURSCAMPS | 00825X0107S1 | HS (électronique hors service) |
| MADOFIL | 1000 | MOTTEVILLE | 00762X0004S1 | connexions oxydées |
| MADOSOLO | 1264 | PRASLIN | 03693X0017P2 | pack piles lithium d'alimentation HS |
| MADOSOLO | 2050 | ROINVILLIERS | 02931X0008S1 | piles d'alimentation HS |
| MADOSOLO | 2066 | VAILLY | 02982X0013S1 | mécanique et électronique oxydée, beaucoup d'humidité à l'intérieur de la centrale. Appareil HS |
| MADOSOLO | 2067 | GOUPILLIERES | 01491X0009S1 | changement LED et pile de sauvegarde |
| MADOSOLO | 2067 | GOUPILLIERES | 01491X0009S1 | régulateur à découpage HS, diode D9 HS ; pas de données dans la centrale |
| MADOSOLO | 2080 | VAUX-SUR-BLAISE | 02648X0020S1 | mauvais contacts sur l'alimentation de la centrale ; nettoyage des contacts |
| MADOSOLO | 2106 | MAUCOMBLE | 00597X0007S1 | changement de la pile de sauvegarde |
| MADOSOLO | 2111 | GREGES | 00435X0079S1 | pas de problème |
| MADOSOLO | 3024 | BOISSY-LAMBERVILLE | 01227x0022P | reformatage de la centrale |
| MADOSOLO | 3084 | BREVAL | 01812X0002S1 | formatage de la centrale (sous garantie) |
| THALIMEDES | 177689 | LES TROIS-PIERRES | 00755X0006S1 | HS |

Annexe 5

Mouvement matériel (dépose)

Gestion du réseau piézométrique du bassin Seine-Normandie, bilan de l'année 2005

| Commune | N° BSS | Instrument | N° série | Version | Installation | Dépose | Cause départ |
|-----------------------|----------------|------------------------------------|-----------|-------------------------|--------------|------------|---|
| AMIFONTAINE | 01074X0006S1 | IRISTEL | 173 | | 20-nov-03 | 18-juil-05 | SAV |
| ANCRETTEVILLE-SUR-MER | 00572X0010S1 | HORLOGE pour GSM type Theben TR611 | 043402969 | GSM-madofil-madosolo II | 26-janv-05 | 27-mai-05 | SAV |
| BALINES | 02153X0023S1 | CAPTEUR MPX | 6514 | | 10-sept-97 | 17-déc-04 | remplacement par Thalimèdes |
| | | MADOSOLO | 3007 | II | 02-mars-04 | 17-déc-04 | remplacement par Thalimèdes |
| BALLOY EGLIGNY | 02953X0089S2 | MADOFIL | 226 | 2.1 | 15-févr-04 | 11-avr-05 | SAV |
| BEAUVAIS | 01024X0058S1 | CAPTEUR MPX | 5846 | | 03-déc-96 | 12-oct-04 | dérive +++ |
| BENY-SUR-MER | 01194X0069S1 | CAPTEUR MPX | 7027 | | 22-déc-97 | 18-févr-05 | HS |
| | | MADOSOLO | 3022 | II | 16-oct-03 | 18-févr-05 | remplacement par Thalimèdes |
| BEZANCOURT | 01013X0004S1 | MADOFIL | 395 | 2.1 | 02-juin-04 | 28-févr-05 | SAV |
| | | MADOSOLO | 3022 | II | 28-févr-05 | 28-oct-05 | SAV |
| BLANDY | 02583X0004S1 | HORLOGE pour GSM type Theben TR611 | 032612018 | GSM-madofil-madosolo II | 08-oct-03 | 07-avr-05 | SAV |
| | | MADOFIL | 290 | 2 | 19-févr-02 | 19-janv-06 | REFORME |
| | | MADOFIL | 490 | 2.1 | 06-avr-04 | 19-janv-06 | REFORME |
| BOIS-LES-PARGNY | 00665X0016S1 | MADOSOLO | 2171 | 1 | 23-avr-02 | 15-déc-04 | remplacement par Madosolo II |
| BOISSY-AUX-CAILLES | 02938X0018F | CAPTEUR MPX | 1503-4 | | 15-mars-05 | 24-mars-05 | SAV |
| BOUGLIGNY | 03292X0038F1 | MADOFIL | 345 | 2.1 | 12-déc-02 | 07-oct-04 | SAV (nettoyage au bureau a suffi) |
| BREVAL | 01812X0002S1 | MADOFIL | 502 | 2.1 | 21-août-02 | 31-mai-05 | SAV |
| | | MADOSOLO | 3084 | II | 31-mai-05 | 08-nov-05 | SAV |
| BUHY | 01258X0020S1 | MADOFIL | 285 | 2.1 | 04-juin-04 | 11-août-05 | SAV |
| BUSSY-LE-CHATEAU | 01593X0014LV2 | CAPTEUR MPX | 7794 | | 10-févr-99 | 13-déc-04 | Remplacement par Thalimèdes |
| | | MADOSOLO | 2277 | 1 | 10-févr-99 | 13-déc-04 | Remplacement par Thalimèdes |
| CHAIGNES | 01515X2015S1 | CAPTEUR MPX | 3196-2 | | 21-janv-02 | 25-janv-05 | trop de dérive |
| | | MADOSOLO | 1210 | 1 | 11-févr-03 | 25-janv-05 | remplacement par Madosolo II |
| CHAMOY | 03328X0024S1 | MADOFIL | 544 | 2.1 | 12-mars-05 | 09-mars-05 | HS |
| | | MADOFIL | 593 | 2.1 | 09-mars-05 | 19-juil-05 | SAV |
| CHAMPEAUX | 02584X0007F1 | HORLOGE pour GSM type Theben TR611 | 032612018 | GSM-madofil-madosolo II | 08-oct-03 | 09-nov-04 | |
| | | MADOFIL | 292 | 2.1 | 11-oct-02 | 09-nov-04 | SAV |
| | | MADOFIL | 292 | 2.1 | 06-avr-05 | 19-janv-06 | pose capteur + Madosolo |
| CHARS | 01266X1013S1 | HORLOGE pour GSM type Theben TR611 | 033210076 | GSM-madofil-madosolo II | 13-janv-04 | 26-avr-05 | SAV |
| CHATILLON-LA-BORDE | 02584X0024FCH7 | MADOFIL | 227 | 2.1 | 11-oct-02 | 11-août-05 | centrale inaccessible sur site ; données récupérées au bureau |
| | | MODEM CE 0165 (OTT) | 033209967 | modem GSM | 30-oct-03 | 19-avr-05 | SAV |
| CHEROY | 03302X1012S1 | CAPTEUR MPX | 7797 | | 12-févr-99 | 15-mars-05 | remplacement par Thalimèdes |
| | | MADOSOLO | 2232 | 1 | 20-févr-98 | 15-mars-05 | |
| CHIRY-OURSCAMPS | 00825X0107S1 | MADOFIL | 669 | 2.1 | 28-juin-04 | 06-juin-05 | SAV |
| CIVIERES | 01256X0002S1 | CAPTEUR MPX | 7805 | | 11-janv-99 | 14-oct-05 | HS |
| | | MADOSOLO | 2269 | 1 | 11-janv-99 | 27-janv-05 | remplacement par Madosolo II |
| COULONGES | 01801X0010S1 | HORLOGE pour GSM type Theben TR611 | 032202398 | GSM-madofil-madosolo II | 08-janv-04 | 20-sept-05 | |
| | | MADOFIL | 506 | 2.1 | 22-août-02 | 26-oct-04 | HS |

Gestion du réseau piézométrique du bassin Seine-Normandie, bilan de l'année 2005

| Commune | N° BSS | Instrument | N° série | Version | Installation | Dépose | Cause départ |
|----------------------|------------------|--|-----------|-------------------------|--------------|------------|-----------------------------------|
| DOUY-LA-RAMEE | 01551X1013S1 | CAPTEUR MPX | 1505-2 | | 06-juil-04 | 11-oct-04 | pose Madofil 208 de retour de SAV |
| | | HORLOGE pour GSM type Theben TR611 | 043402126 | GSM-madofil-madosolo II | 11-oct-04 | 11-août-05 | SAV |
| | | MADOFIL | 208 | 2.1 | 11-oct-04 | 13-oct-05 | SAV |
| | | MADOSOLO | 2053 | 1 | 06-juil-04 | 11-oct-04 | pose Madofil 208 de retour de SAV |
| ESTREES-SAINT-DENIS | 01042X0049S1 | HORLOGE pour GSM type Theben TR611 | 032612062 | GSM-madofil-madosolo II | 11-avr-05 | 11-avr-05 | SAV |
| EVRY-GREGY-SUR-YERRE | 02206X0030S1 | CAPTEUR MPX | 7802 | | 22-oct-98 | 18-oct-05 | abandon du site (à sec) |
| | | MADOSOLO | 2179 | 1 | 18-févr-03 | 18-oct-05 | abandon du site (à sec) |
| FERE-EN-TARDENOIS | 01308X0082S1 | IRISTEL | 149 | | 01-oct-00 | 14-oct-04 | SAV |
| FONTAINEBLEAU | 02943X0013S1 | MADOFIL | 219 | 2.1 | 21-oct-04 | 15-mars-05 | Remplacement par Thalimèdes |
| FONTAINE-LAVAGANNE | 00792X0010S1 | CAPTEUR PTM/N | 295813 | | 24-févr-05 | 13-avr-05 | SAV |
| FOURMETOT | 00987X0009S1 | IRISTEL | 95 | | 21-avr-04 | 28-oct-04 | SAV |
| GOUPILLIERES | 01491X0009S1 | MADOSOLO | 2072 | 1 | 20-sept-05 | 25-janv-06 | SAV |
| | | MADOSOLO | 2067 | 1 | 27-nov-96 | 26-oct-04 | SAV |
| | | MADOSOLO | 2067 | 1 | 26-janv-05 | 20-sept-05 | SAV |
| GRAVAL | 00606X0167S1 | CAPTEUR MPX | 3195-1 | | 25-févr-02 | 14-avr-05 | HS, mais coincé (en place) |
| GREGES | 00435X0079S1 | CAPTEUR MPX | 6516 | | 11-sept-97 | 27-mai-05 | HS |
| | | MADOSOLO | 2111 | 1 | 19-févr-03 | 19-avr-05 | SAV |
| HANNOGNE-SAINT-REMY | 00853X0018S1 | MADOSOLO | 2107 | 1 | 06-févr-04 | 05-avr-05 | SAV |
| ISSOU | 01518X0139FE2 | MADOFIL | 283 | 2.1 | 03-mai-04 | 26-avr-05 | SAV |
| ISSOU | 01518X0111GI1 | MADOFIL | 285 | 2.1 | 21-août-02 | 26-avr-05 | SAV |
| LA HOUSSAYE-EN-BRIE | 02211X0020F1 | HORLOGE pour GSM type Theben TR611 | 033210039 | GSM-madofil-madosolo II | 31-oct-03 | 12-avr-05 | SAV |
| LA HOUSSAYE-EN-BRIE | 02211X0023CHE101 | MADOSOLO | 2347 | II | 29-janv-04 | 11-avr-05 | remplacement par Madosolo II |
| LA SAULSOTTE | 02603X1010S1 | MADOFIL | 668 | 2.1 | 07-avr-04 | 09-déc-04 | remplacement par Thalimèdes |
| LA SELVE | 00855X0001S1 | COFFRET Rittal KS 1434 (300 x 400 x 200) | 178949 | | 26-nov-03 | 14-nov-05 | Remplacement par Thalimèdes |
| | | EC24 PSTN MODEM | NC 024241 | modem RTC | 26-nov-03 | 14-nov-05 | Remplacement par Thalimèdes |
| | | MADOFIL | 1038 | 2.1 | 09-oct-02 | 14-nov-05 | Remplacement par Thalimèdes |
| LA VAUPALIERE | 00993X0002S1 | CAPTEUR MPX | 6690 | | 05-nov-97 | 18-avr-05 | HS |
| LA VENDUE-MIGNOT | 03336X0001S1 | CAPTEUR MPX | 6689 | | 24-déc-97 | 13-déc-04 | Remplacement par Thalimèdes |
| | | MADOSOLO | 2110 | 1 | 24-déc-97 | 13-déc-04 | Remplacement par Thalimèdes |
| LE GROS-THEIL | 01236X0008S1 | MADOSOLO | 2120 | 1 | 18-sept-97 | 22-juil-05 | pas de donnée |
| LE SOURD | 00506X0005S1 | EC24 PSTN MODEM | NC 024256 | modem RTC | 25-nov-03 | 15-nov-05 | |
| | | MADOFIL | 214 | 2.1 | 09-oct-02 | 15-nov-05 | Remplacement par Thalimèdes |
| LES GRANDES-LOGES | 01584X0023LV3 | CAPTEUR MPX | 5858 | | 05-déc-96 | 16-déc-04 | Remplacement par Thalimèdes |
| | | MADOSOLO | 2072 | 1 | 05-déc-96 | 16-déc-04 | Remplacement par Thalimèdes |
| LES GRANGES-LE-ROI | 02567X0009F | MADOSOLO | 2172 | 1 | 29-févr-00 | 16-mars-05 | remplacement par Madosolo II |
| LES TROIS-PIERRES | 00755X0006S1 | CAPTEUR MPX | 6523 | | 09-sept-97 | 27-mai-05 | trop vieux, dérive +++ |
| | | THALIMEDES | 177689 | | 27-nov-03 | 27-mai-05 | SAV |
| L'ISLE-ADAM | 01531X0047F | MADOSOLO | 2057 | 1 | 05-févr-04 | 25-févr-05 | remplacement par Madosolo II |
| MANEGLISE | 00748X0008S1 | CAPTEUR MPX | 7300 | | 22-sept-98 | 27-mai-05 | HS |
| | | MADOSOLO | 2230 | 1 | 22-sept-98 | 27-mai-05 | SAV |

Gestion du réseau piézométrique du bassin Seine-Normandie, bilan de l'année 2005

| Commune | N° BSS | Instrument | N° série | Version | Installation | Dépose | Cause départ |
|-----------------------|--------------|--|-----------------|-----------|--------------|------------|------------------------------------|
| MANTES-LA-JOLIE | 01517X0003F | MADOSOLO | 2076 | 1 | 10-oct-01 | 01-août-05 | SAV |
| MAREIL-LE-GUYON | 01825X0092P2 | COFFRET Rittal KS 1434 (300 x 400 x 200) | 178972 | | 06-nov-03 | 26-sept-05 | ABANDON DU SITE |
| | | MADOFIL | 477b | 2.1 | 21-août-02 | 26-sept-05 | ABANDON DU SITE |
| | | MADOFIL | 477 | 2.1 | 21-août-02 | 26-sept-05 | SAV ; remplacement par Thalimèdes |
| | | MODEM CE 0165 (OTT) | 332055336033180 | modem GSM | 06-nov-03 | 26-sept-05 | ABANDON DU SITE |
| MAUCOMBLE | 00597X0007S1 | CAPTEUR MPX | 6522 | | 11-sept-97 | 28-avr-05 | HS |
| | | MADOSOLO | 2106 | 1 | 01-janv-00 | 28-avr-05 | remplacement par Madosolo II |
| MECRINGES | 01868X0030S1 | MADOSOLO | 1209 | 1 | 08-févr-02 | 11-avr-05 | SAV |
| MONTAURE | 01245X0010S1 | MADOSOLO | 2069 | 1 | 11-déc-96 | 25-janv-06 | SAV |
| MONTEREAU-SUR-LE-JARD | 02206X0022S1 | IRISTEL | 101 | | 11-juil-02 | 28-sept-05 | Remplacement par kit com OTT |
| | | MADOFIL | 546 | 2.1 | 18-févr-03 | 28-sept-05 | remplacement par Thalimèdes |
| MONTREUIL | 01837B0380F1 | MADOFIL | 499 | 2.1 | 14-déc-04 | 28-sept-05 | SAV et remplacement par Thalimèdes |
| | | MADOFIL | 288 | 2.1 | 31-oct-02 | 14-déc-04 | SAV |
| MOTTEVILLE | 00762X0004S1 | MADOFIL | 1000 | 2.1 | 31-mai-05 | 31-mai-05 | SAV |
| | | MADOFIL | 1000 | 2.1 | 18-oct-01 | 28-févr-05 | SAV |
| MOULIN-SOUS-TOUVENT | 01053X0058S1 | MADOSOLO | 2065 | 1 | 05-oct-01 | 22-janv-05 | |
| NANGIS | 02592X0036F1 | MADOFIL | 490 | 2.1 | 20-avr-04 | 12-oct-04 | SAV |
| | | MADOSOLO | 2053 | 1 | 12-oct-04 | 19-avr-05 | remplacement par Madosolo II |
| NOIREMONT | 00805X0002S1 | MADOFIL | 475 | 2.1 | 21-août-02 | 06-juin-05 | SAV |
| NOYEN-SUR-SEINE | 02606X0112G5 | CAPTEUR BHL4292 | 347617 | | 20-avr-98 | 08-déc-04 | remplacement par Thalimèdes |
| | | MADOSOLO | 2173 | 1 | 04-juil-02 | 12-oct-04 | SAV |
| | | MADOSOLO | 2075 | 1 | 04-juil-02 | 08-déc-04 | remplacement par Thalimèdes |
| | | MADOSOLO | 2059 | 1 | 12-oct-04 | 08-déc-04 | remplacement par Thalimèdes |
| OMECOURT | 00791X0017S1 | MADOFIL | 295 | 2.1 | 21-août-02 | 08-déc-05 | remplacement par Thalimèdes |
| PARPEVILLE | 00654X0014S1 | MADOSOLO | 2055 | 1 | 03-mars-00 | 16-déc-04 | remplacement par Madosolo II |
| PENCHARD | 01548X0010S1 | MADOFIL | 296 | 2.1 | 06-juil-04 | 11-oct-04 | SAV |
| PLOMION | 00671X0052S1 | COFFRET Rittal KS 1434 (300 x 400 x 200) | 179017 | | 24-nov-03 | 15-nov-05 | pose coffret plus petit |
| | | EC24 PSTN MODEM | NC 024251 | modem RTC | 24-nov-03 | 15-nov-05 | |
| | | MADOFIL | 281 | 2.1 | 25-oct-04 | 15-nov-05 | remplacement par Thalimèdes |
| PRASLIN | 03693X0017P2 | IRISTEL | 86 | | 09-mai-01 | 14-mars-05 | |
| | | MADOSOLO | 1264 | 1 | 25-févr-98 | 07-janv-05 | |
| PUISENVAL | 00445X0006P | CAPTEUR MPX | 3194-1 | | 27-févr-02 | 24-févr-05 | |
| | | MADOSOLO | 2105 | 1 | 21-févr-00 | 24-févr-05 | Remplacement par Madosolo II |
| RHEGES-BESSY | 02621X0009S1 | MADOFIL | 217 | 2.1 | 11-déc-02 | 14-déc-04 | Remplacement par Thalimèdes |
| ROINVILLIERS | 02931X0008S1 | IRISTEL | 159 | | 18-oct-01 | 26-août-05 | |
| | | MADOSOLO | 2382 | II | 22-avr-04 | 26-août-05 | SAV |
| ROLLEBOISE | 01516X0021S1 | MADOSOLO | 1213 | 1 | 28-oct-99 | 25-janv-05 | remplacement par Madosolo II |

Gestion du réseau piézométrique du bassin Seine-Normandie, bilan de l'année 2005

| Commune | N° BSS | Instrument | N° série | Version | Installation | Dépose | Cause départ |
|-----------------------------------|---------------|--|------------|---------------------------------|--------------|----------------|--|
| RUPEREUX | 02226X0019S1 | EC24 PSTN MODEM | P0018110 | modem RTC | 09-déc-04 | 12-avr-05 | SAV |
| | | MADOFIL | 593 | 2.1 | 18-nov-03 | 09-déc-04 | Remplacement par Thalimèdes |
| SACY-LE-GRAND | 01045X0015S1 | MADOFIL | 504 | 2.1 | 30-oct-02 | 06-juin-05 | SAV |
| SAINT-AUBIN-LE- CAUF | 00592X0001S1 | EC24 PSTN MODEM | P0031328 | modem RTC | 07-janv-04 | 27-mai-05 | SAV |
| | | MADOSOLO | 2058 | 1 | 18-avr-03 | 27-mai-05 | remplacement par Madosolo II |
| SAINT-ERME-OUTRE- ET-RAMECOURT | 00847X0043S1 | CAPTEUR PTM/N | 275376 | | 05-juil-04 | 15-déc-04 | Remplacement par Thalimèdes |
| | | MADOSOLO | 1212 | 1 | 26-avr-04 | 15-déc-04 | Remplacement par Thalimèdes |
| | | MADOSOLO | 1212 | 1 | 05-juil-04 | 15-déc-04 | |
| SAINT-HILLIERS | 02225X0016S1 | CAPTEUR MPX | 5878 | | 10-févr-04 | 09-déc-04 | remplacement par Thalimèdes |
| | | MADOSOLO | 2175 | 1 | 10-févr-04 | 09-déc-04 | remplacement par Thalimèdes |
| SAINT-MARTIN- CHENNETRON | 02603X0009S1 | CAPTEUR MPX | 6514 | | 19-févr-02 | 11-avr-05 | remplacement pas Madofil |
| | | MADOSOLO | 3009 | II | 19-févr-02 | 11-avr-05 | |
| SAINT-MARTIN-SUR- OREUSE | 02966X0010S1 | IRISTEL | 172 | | 23-oct-03 | 17-mars- 05 | SAV |
| SEMIDE | 01097X0015SR1 | MADOSOLO | 2121 | 1 | 09-févr-04 | 16-déc-04 | remplacement par madosolo II |
| SERMAIZE-LES- BAINS | 01907X0043FR3 | MADOSOLO | 2117 | 1 | 24-déc-97 | 14-déc-04 | Remplacement par Madosolo II |
| SIGNY-SIGNETS | 01853X0002S1 | MADOFIL | 206 | 2.1 | 23-oct-02 | 07-déc-04 | Remplacement par Thalimèdes |
| SOLERS | 02207X0039F | MADOFIL | 289 | 2.1 | 10-févr-04 | 07-avr-05 | ABANDON SITE |
| THEMERICOURT | 01522X0044F | CAPTEUR MPX | 6813 | | 05-déc-02 | 25-janv- 05 | REFORME, remplacement pat Thalimèdes |
| | | MADOSOLO | 2177 | 1 | 23-oct-97 | 25-janv- 05 | remplacement par Madosolo II |
| VAILLY | 02982X0013S1 | MADOSOLO | 2066 | 1 | 11-mars-03 | 09-mars- 05 | SAV |
| VANDRIMARE | 01008X0018S1 | HORLOGE pour GSM type Theben TR611 | 0326611996 | GSM- madofil- madosolo II | 07-janv-04 | 21-sept- 05 | HS |
| VAUX-SUR-BLAISE | 02648X0020S1 | IRISTEL | 85 | | 25-juil-02 | 09-mars- 05 | SAV |
| | | MADOSOLO | 2080 | 1 | 10-sept-03 | 09-mars- 05 | SAV |
| VEAUVILLE-LES- QUELLES | 00578X0002S1 | HORLOGE pour GSM type Theben TR611 | 033210076 | GSM- madofil- madosolo II | 26-janv-05 | 18-avr-05 | SAV |
| VIERVILLE-SUR-MER | 00957X0005S1 | MADOFIL | 574 | 2.1 | 30-avr-03 | 18-févr-05 | remplacement par Thalimèdes |
| VILLEVAUDE | 01842X0008S1 | HORLOGE pour GSM type Theben TR611 | 033210006 | GSM- madofil- madosolo II | 31-oct-03 | 15-déc-04 | SAV |

Annexe 6

Mouvement matériel (pose)

Gestion du réseau piézométrique du bassin Seine-Normandie, bilan de l'année 2005

| Commune | Indice BSS | Appareil | N° série | Version | Date pose | Date départ |
|-----------------------|---------------|------------------|-----------------|-----------|------------|-------------|
| ALINCOURT | 01095X0001 | CAPTEUR MPX | 5858 | | 05/07/2005 | |
| | | MADOSOLO | 1212 | I | 05/07/2005 | |
| AMIFONTAINE | 01074X0006S1 | IRISTEL | 85 | | 18/07/2005 | |
| ANCRETTEVILLE-SUR-MER | 00572X0010S1 | COFFRET KS 1434 | 189798 | | 26/01/2005 | |
| | | HORLOGE pour GSM | 043402969 | modem GSM | 26/01/2005 | 27/05/2005 |
| | | MADOFIL | 296 | 2.1 | 26/01/2005 | 02/03/2004 |
| | | MODEM CE 0165 | 352129000702135 | modem GSM | 26/01/2005 | |
| ARMENTIERES-SUR-OURCQ | 01306X0023S1 | MODEM CE 0165 | 332055336038360 | modem GSM | 26/11/2004 | 22/04/2004 |
| BALINES | 02153X0023S1 | THALIMEDES | 175016 | | 17/12/2004 | |
| BALLOY EGLIGNY | 02953X0089S2 | CAPTEUR MPX | 6514 | | 11/04/2005 | |
| | | COFFRET KS 1434 | 189824 | | 10/12/2004 | |
| | | MADOSOLO | 3071 | II | 11/04/2005 | |
| | | MODEM CE 0165 | 352129000644626 | modem GSM | 10/12/2004 | |
| BEAUCHAMPS | 00442X0050P4 | MADOFIL | 210 | 2.1 | 07/12/2005 | |
| | | MODEM CE 0165 | 332055336033180 | modem GSM | 07/12/2005 | |
| BEAUVAIS | 01024X0058S1 | CAPTEUR PTM/N | 273543 | | 12/10/2004 | |
| BENY-SUR-MER | 01194X0069S1 | COFFRET KS 1434 | 189822 | | 28/11/2004 | |
| | | MODEM CE 0165 | 189811 | modem GSM | 28/11/2004 | |
| | | THALIMEDES | 176427 | | 18/02/2005 | |
| BEZANCOURT | 01013X0004S1 | CAPTEUR PTM/N | 295814 | | 28/10/2005 | |
| | | MADOSOLO | 3022 | II | 28/02/2005 | 28/10/2005 |
| | | MADOSOLO | 3062 | II | 28/10/2005 | |
| BOIS-LES-PARGNY | 00665X0016S1 | COFFRET KS 1434 | 188819 | | 15/12/2004 | |
| | | MADOSOLO | 3069 | II | 15/12/2004 | |
| | | MODEM CE 0165 | 352129000720228 | modem GSM | 15/12/2004 | |
| BOISSY-AUX-CAILLES | 02938X0018F | CAPTEUR MPX | 1503-4 | | 15/03/2005 | 24/03/2005 |
| | | CAPTEUR PTM/N | 295819 | | 24/03/2005 | |
| | | COFFRET KS 1434 | 189863 | | 15/03/2005 | |
| | | HORLOGE pour GSM | 043403310 | modem GSM | 15/03/2005 | |
| | | MODEM CE 0165 | 352129000702366 | modem GSM | 15/03/2005 | |
| BOUGLIGNY | 03292X0038F1 | MADOFIL | 345 | 2.1 | 14/10/2004 | |
| BREVAL | 01812X0002S1 | CAPTEUR PTM/N | 308025 | | 31/05/2005 | |
| | | MADOSOLO | 3084 | II | 31/05/2005 | 08/11/2005 |
| BUHY | 01258X0020S1 | CAPTEUR PTM/N | 308018 | | 11/08/2005 | |
| | | MADOSOLO | 3087 | II | 11/08/2005 | |
| BUSSY-LE-CHATEAU | 01593X0014LV2 | COFFRET KS 1434 | 189900 | | 16/12/2004 | |
| | | MODEM CE 0165 | 352129000702218 | modem GSM | 16/12/2004 | |
| | | THALIMEDES | 175015 | | 16/12/2004 | |
| CAMPAGNE | 00821X0035S1 | COFFRET KS 1434 | 178282 | | 22/02/2005 | |
| | | MODEM CE 0165 | 354056000100788 | modem GSM | 22/02/2005 | |
| | | THALIMEDES | 176737 | | 22/02/2005 | |
| CATILLON-FUMECHON | 00807X0015S1 | COFFRET KS 1434 | 178950 | | 23/02/2005 | |
| | | MODEM CE 0165 | 354056000100572 | modem GSM | 23/02/2005 | |
| | | THALIMEDES | 176744 | | 23/02/2005 | |
| CHAIGNES | 01515X2015S1 | CAPTEUR MPX | 3688-2 | | 25/01/2005 | |
| | | COFFRET KS 1434 | 188793 | | 25/01/2005 | |
| | | HORLOGE pour GSM | 043403103 | modem GSM | 25/01/2005 | |
| | | MADOSOLO | 3077 | II | 25/01/2005 | |
| | | MODEM CE 0165 | 352129000621004 | modem GSM | 25/01/2005 | |
| CHAMOY | 03328X0024S1 | CAPTEUR PTM/N | 308022 | | 19/07/2005 | |
| | | COFFRET KS 1434 | 189806 | | 13/12/2004 | |
| | | MADOFIL | 544 | 2.1 | 12/03/2005 | 09/03/2005 |
| | | MADOFIL | 593 | 2.1 | 09/03/2005 | 19/07/2005 |
| | | MADOSOLO | 2171 | I | 19/07/2005 | |
| | | MODEM CE 0165 | 352129000761164 | modem GSM | 13/12/2004 | |

Gestion du réseau piézométrique du bassin Seine-Normandie, bilan de l'année 2005

| Commune | Indice BSS | Appareil | N° série | Version | Date pose | Date départ |
|---------------------|------------------|------------------|------------------|-----------|------------|-------------|
| CHAMPEAUX | 02584X0007F1 | MADOFIL | 292 | 2.1 | 06/04/2005 | 19/01/2006 |
| CHARS | 01266X1013S1 | HORLOGE pour GSM | 043403212 | modem GSM | 26/04/2005 | |
| CHATILLON-LA-BORDE | 02584X0024FCH7 | CAPTEUR PTM/N | 308017 | | 11/08/2005 | |
| | | HORLOGE pour GSM | 043400308 | modem GSM | 13/08/2005 | |
| | | MADOSOLO | 3086 | II | 11/08/2005 | |
| CHEROY | 03302X1012S1 | COFFRET KS 1434 | 189866 | | 15/03/2005 | |
| | | MADOSOLO | 3071 | II | 15/03/2005 | |
| | | MODEM CE 0165 | 352129000760455 | modem GSM | 15/03/2005 | |
| CHIRY-OURSCAMPS | 00825X0107S1 | MADOFIL | 668 | 2.1 | 23/06/2005 | |
| CIVIERES | 01256X0002S1 | CAPTEUR PTM/N | 295817 | | 14/10/2005 | |
| | | COFFRET KS 1434 | 188815 | | 27/01/2005 | |
| | | HORLOGE pour GSM | 043403159 | modem GSM | 27/01/2005 | |
| | | MADOSOLO | 3070 | II | 27/01/2005 | |
| | | MODEM CE 0165 | 352129000644444 | modem GSM | 27/01/2005 | |
| COULONGES | 01801X0010S1 | CAPTEUR MPX | 6514 | | 27/04/2005 | |
| | | HORLOGE pour GSM | 052010474 | modem GSM | 20/09/2005 | |
| | | MADOSOLO | 3007 | II | 27/04/2005 | |
| CUVILLY | 00817X0013S1 | COFFRET KS 1434 | 179100 | | 22/02/2005 | |
| | | MODEM CE 0165 | 354056000100291 | modem GSM | 22/02/2005 | |
| | | THALIMEDES | 175025 | | 22/02/2005 | |
| DOUY-LA-RAMEE | 01551X1013S1 | COFFRET KS 1434 | 189324 | | 11/10/2004 | |
| | | HORLOGE pour GSM | 043402126 | modem GSM | 11/10/2004 | 11/08/2005 |
| | | MADOFIL | 208 | 2.1 | 11/10/2004 | 13/10/2005 |
| | | MADOSOLO | 3117 | II | 11/10/2005 | |
| | | MODEM CE 0165 | 352129000710237 | modem GSM | 11/10/2004 | |
| ENGENVILLE | 03282X0043S1 | COFFRET KS 1434 | 189863 | | 16/03/2005 | |
| | | HORLOGE pour GSM | 043403098 | modem GSM | 16/03/2005 | |
| | | MODEM CE 0165 | 352129000761560 | modem GSM | 16/03/2005 | |
| ESTREES-SAINT-DENIS | 01042X0049S1 | HORLOGE pour GSM | 032612062 | modem GSM | 11/04/2005 | 11/04/2005 |
| FERE-EN-TARDENOIS | 01308X0082S1 | IRISTEL | 208 | | 04/10/2005 | |
| FONTAINEBLEAU | 02943X0013S1 | LOGOSENS | 189930 | | 15/03/2005 | |
| | | MADOFIL | 219 | 2.1 | 21/10/2004 | 15/03/2005 |
| | | MODEM CE 0165 | 352129000761180 | modem GSM | 15/03/2005 | |
| | | THALIMEDES | 175014 | | 15/03/2005 | |
| FONTAINE-LAVAGANNE | 00792X0010S1 | Batterie AML1396 | 032202247 | | 24/02/2005 | |
| | | CAPTEUR PTM/N | 284791 | | 13/04/2005 | |
| | | CAPTEUR PTM/N | 295813 | | 24/02/2005 | 13/04/2005 |
| | | COFFRET KS 1434 | 178964 | | 24/02/2005 | |
| | | COFFRET KS 1434 | 3320553336034310 | | 24/02/2005 | |
| | | MADOSOLO | 3060 | II | 24/02/2005 | |
| FOURMETOT | 00987X0009S1 | IRISTEL | 95 | | 27/01/2005 | |
| GOUPILLIERES | 01491X0009S1 | IRISTEL | 102 | | 20/09/2005 | |
| | | MADOSOLO | 2067 | I | 26/01/2005 | 20/09/2005 |
| | | MADOSOLO | 2072 | I | 20/09/2005 | 25/01/2006 |
| | | MADOSOLO | 2177 | I | 25/01/2006 | |
| GRAVAL | 00606X0167S1 | CAPTEUR PTM/N | 295813 | | 14/04/2005 | |
| GREGES | 00435X0079S1 | CAPTEUR PTM/N | 295815 | | 27/05/2005 | |
| | | MADOSOLO | 3066 | II | 27/05/2005 | |
| ITTEVILLE | 02572X0051CHEBID | COFFRET KS 1434 | 189821 | | 07/03/2005 | |
| | | HORLOGE pour GSM | 043403104 | modem GSM | 07/03/2005 | |
| | | MODEM CE 0165 | 352129000702408 | modem GSM | 07/03/2005 | |
| JUMIEGES | 00996X0093J4 | HORLOGE pour GSM | 043403001 | modem GSM | 06/12/2005 | |
| | | MODEM CE 0165 | 189811 | modem GSM | 06/12/2005 | |
| | | MODEM CE 0165 | 352129000714064 | modem GSM | 06/12/2005 | |
| LA HOUSSAYE-EN-BRIE | 02211X0020F1 | HORLOGE pour GSM | 043403201 | modem GSM | 12/04/2005 | |
| | | MADOSOLO | 3092 | II | 11/04/2005 | |

Gestion du réseau piézométrique du bassin Seine-Normandie, bilan de l'année 2005

| Commune | Indice BSS | Appareil | N° série | Version | Date pose | Date départ |
|-----------------------------|------------------|--|-----------------|-----------|------------|-------------|
| LA ROUSSIERE | 01487X0001S1 | CAPTEUR PTM/N | 252386 | | 27/01/2005 | |
| | | COFFRET Rittal KS 1423 (300 x 200 x 150) | 116729 | | 27/01/2005 | |
| | | HORLOGE pour MADOSOLO | P0019026 | modem GSM | 27/01/2005 | |
| | | | 3073 | II | 27/01/2005 | |
| LA SAULSOTTE | 02603X1010S1 | COFFRET Rittal KS 1423 (300 x 200 x 150) | 116737 | | 09/12/2004 | |
| | | EC24 PSTN MODEM | P0018435 | modem RTC | 09/12/2004 | |
| | | THALIMEDES | 140078 | | 09/12/2004 | |
| LA SELVE | 00855X0001S1 | HORLOGE pour GSM | 051715738 | modem GSM | 14/11/2005 | |
| LA VAUPALIERE | 00993X0002S1 | CAPTEUR PTM/N | 304562 | | 18/04/2005 | |
| LA VENDUE-MIGNOT | 03336X0001S1 | COFFRET KS 1434 | 189911 | | 13/12/2004 | |
| | | MODEM CE 0165 | 352129000760786 | modem GSM | 13/12/2004 | |
| | | THALIMEDES | 175021 | | 13/12/2004 | |
| LAFRAYE | 01031X0023S1 | COFFRET KS 1434 | 178944 | | 23/02/2005 | |
| | | MODEM CE 0165 | 354056000100861 | modem GSM | 23/02/2005 | |
| | | THALIMEDES | 176745 | | 23/02/2005 | |
| LAFRESGUIMONT-SAINTE-MARTIN | 00611X0017P | CAPTEUR PTM/N | 308020 | | 07/12/2005 | |
| | | HORLOGE pour GSM | 43402173 | modem GSM | 07/12/2005 | |
| | | MADOSOLO | 3082 | II | 07/12/2005 | |
| LE HAVRE | 00974X0128PZ1908 | COFFRET KS 1434 | 189822 | | 06/12/2005 | |
| | | HORLOGE pour GSM | 033100132 | modem GSM | 06/12/2005 | |
| | | MODEM CE 0165 | 352129000702184 | modem GSM | 06/12/2005 | |
| LE TRANSLEY | 00443X0042S1 | COFFRET KS 1434 | 188113 | | 07/12/2005 | |
| LES GRANDES-LOGES | 01584X0023LV3 | COFFRET KS 1434 | 189909 | | 16/12/2004 | |
| | | MODEM CE 0165 | 352129000761404 | modem GSM | 16/12/2004 | |
| | | THALIMEDES | 175017 | | 16/12/2004 | |
| LES GRANGES-LE-ROI | 02567X0009F | COFFRET KS 1434 | 189612 | | 16/03/2005 | |
| | | HORLOGE pour GSM | 043403215 | modem GSM | 16/03/2005 | |
| | | MADOSOLO | 3067 | II | 16/03/2005 | |
| | | MODEM CE 0165 | 352129000710104 | modem GSM | 16/03/2005 | |
| LES TROIS-PIERRES | 00755X0006S1 | CAPTEUR PTM/N | 304560 | | 27/05/2005 | |
| | | THALIMEDES | 177689 | | 01/07/2005 | |
| LIEUREY | 01227X0038S22 | COFFRET KS | 189607 | | 27/01/2005 | |
| | | HORLOGE pour GSM | 043402948 | modem GSM | 27/01/2005 | |
| | | MODEM CE 0165 | 352129000588641 | modem GSM | 27/01/2005 | |
| LIEUVILLERS | 01034X0014S1 | COFFRET KS 1434 | 178610 | | 23/02/2005 | |
| | | MODEM CE 0165 | 354056000100887 | modem GSM | 23/02/2005 | |
| | | THALIMEDES | 176738 | | 23/02/2005 | |
| LIGNIERES | 00611X0035S1 | COFFRET KS 1434 | 178949 | | 07/12/2005 | |
| L'ISLE-ADAM | 01531X0047F | CAPTEUR MPX | 259016 | | 12/07/2005 | |
| | | COFFRET KS 1434 | 191238 | | 25/02/2005 | |
| | | HORLOGE pour GSM | 033210070 | modem GSM | 25/02/2005 | |
| | | MADOSOLO | 3088 | II | 25/02/2005 | |
| MANEGLISE | 00748X0008S1 | CAPTEUR PTM/N | 295820 | | 27/05/2005 | |
| | | MADOSOLO | 2230 | 1 | 27/05/2005 | |
| MANTES-LA-JOLIE | 01517X0003F | MADOSOLO | 2179 | 1 | 19/10/2005 | |
| MAREIL-LE-GUYON | 01825X0091P1 | THALIMEDES | 177688 | | 26/09/2005 | |
| MAUCOMBLE | 00597X0007S1 | CAPTEUR PTM/N | 304561 | | 28/04/2005 | |
| | | MADOSOLO | 3063 | II | 28/04/2005 | |
| MECRINGES | 01868X0030S1 | MADOSOLO | 2121 | 1 | 11/04/2005 | |
| MONTEREAU-SUR-LE-JARD | 02206X0022S1 | EC24 PSTN MODEM | P0031328 | modem RTC | 28/09/2005 | |
| | | THALIMEDES | 177685 | | 28/09/2005 | |
| MONTREUIL | 01837B0380F1 | MADOFIL | 499 | 2.1 | 14/12/2004 | 28/09/2005 |
| | | THALIMEDES | 177689 | | 28/09/2005 | |

Gestion du réseau piézométrique du bassin Seine-Normandie, bilan de l'année 2005

| Commune | Indice BSS | Appareil | N° série | Version | Date pose | Date départ |
|-----------------------------|----------------|--|------------------|-----------|------------|-------------|
| MORVILLIERS-SAINTE-SATURNIN | 02994X0092D07L | COFFRET KS 1434 | 206324 | | 08/12/2005 | |
| | | MODEM CE 0165 | 354056000604755 | modem GSM | 08/12/2005 | |
| MOTTEVILLE | 00762X0004S1 | CAPTEUR PTM/N | 308023 | | 29/07/2005 | |
| | | MADOFIL | 1000 | 2.1 | 31/05/2005 | 31/05/2005 |
| | | MADOSOLO | 3080 | II | 29/07/2005 | |
| MOULIN-SOUS-TOUVENT | 01053X0058S1 | MADOSOLO | 3083 | II | 22/02/2005 | |
| NANGIS | 02592X0036F1 | CAPTEUR MPX | 1505-2 | | 12/10/2004 | |
| | | MADOSOLO | 2053 | I | 12/10/2004 | 19/04/2005 |
| | | MADOSOLO | 3089 | II | 19/04/2005 | |
| NEUILLY-EN-THELLE | 01272X0086S1 | COFFRET Rittal KS 1423 (300 x 200 x 150) | 191305 | | 23/02/2005 | |
| | | MODEM CE 0165 | 354056000100937 | modem GSM | 23/02/2005 | |
| | | THALIMEDES | 176743 | | 23/02/2005 | |
| NOYEN-SUR-SEINE | 02606X0112G5 | THALIMEDES | 175007 | | 08/11/2004 | |
| | | MADOSOLO | 2059 | I | 12/10/2004 | 08/12/2004 |
| | | THALIMEDES | 175006 | | 08/12/2004 | |
| ORVEAU | 02576X0018S1 | COFFRET KS 1434 | 189829 | | 16/03/2005 | |
| | | HORLOGE pour GSM | 043403231 | modem GSM | 16/03/2005 | |
| | | MODEM CE 0165 | 352129000720194 | modem GSM | 16/03/2005 | |
| PARIS 13 | 01837A0096 | THALIMEDES | 175006 | | 28/09/2005 | |
| | | MODEM CE 0165 | P0031327 | modem RTC | 28/09/2005 | |
| | | COFFRET KS 1434 | 120959 | | 28/09/2005 | |
| PARPEVILLE | 00654X0014S1 | COFFRET KS 1434 | 189830 | | 16/12/2004 | |
| | | MADOSOLO | 3074 | II | 16/12/2004 | |
| | | MODEM CE 0165 | 352129000644451 | modem GSM | 16/12/2004 | |
| PENCHARD | 01548X0010S1 | COFFRET KS 1434 | 189807 | | 08/12/2004 | |
| | | MADOSOLO | 3115 | II | 08/12/2004 | |
| | | MODEM CE 0165 | 352129000720244 | modem GSM | 08/12/2004 | |
| PLOMION | 00671X0052S1 | HORLOGE pour GSM | 043400410 | modem GSM | 15/11/2005 | |
| | | MADOFIL | 281 | 2.1 | 25/10/2004 | 15/11/2005 |
| | | CAPTEUR PTM/N | 295818 | | 24/02/2005 | |
| PUISEVAL | 00445X0006P | COFFRET Rittal KS 1423 (300 x 200 x 150) | 191218 | | 24/02/2005 | |
| | | HORLOGE pour GSM | 032612057 | modem GSM | 24/02/2005 | |
| | | MADOSOLO | 3061 | II | 24/02/2005 | |
| | | MODEM CE 0165 | 33 2055336033630 | modem GSM | 24/02/2005 | |
| | | COFFRET KS 1434 | 189905 | | 14/12/2004 | |
| RHEGES-BESSY | 02621X0009S1 | MODEM CE 0165 | 352129000761255 | modem GSM | 14/12/2004 | |
| | | THALIMEDES | 175019 | | 14/12/2004 | |
| | | MODEM CE 0165 | 354056000823603 | modem GSM | 05/12/2005 | |
| ROCQUEMONT | 00773X0002S1 | THALIMEDES | 176741 | | 05/12/2005 | |
| | | IRISTEL | 172 | | 26/08/2005 | |
| ROINVILLIERS | 02931X0008S1 | MADOSOLO | 3093 | II | 26/08/2005 | |
| | | COFFRET KS 1434 | 189837 | | 25/01/2005 | |
| ROLLEBOISE | 01516X0021S1 | HORLOGE pour GSM | 043403285 | modem GSM | 25/01/2005 | |
| | | MADOSOLO | 3075 | II | 25/01/2005 | |
| | | MODEM CE 0165 | 352129000760711 | modem GSM | 25/01/2005 | |
| | | COFFRET Rittal KS 1423 (300 x 200 x 150) | 191208 | | 23/02/2005 | |
| ROMESCAMPS | 00615X0019P | MODEM CE 0165 | 354056000100895 | modem GSM | 23/02/2005 | |
| | | THALIMEDES | 176742 | | 23/02/2005 | |
| | | COFFRET Rittal KS 1423 (300 x 200 x 150) | 189918 | | 09/12/2004 | |
| RUPEREUX | 02226X0019S1 | EC24 PSTN MODEM | P0018110 | modem RTC | 09/12/2004 | 12/04/2005 |
| | | THALIMEDES | 176426 | | 09/12/2004 | |
| | | HORLOGE pour GSM | 0512207839 | modem GSM | 21/07/2005 | |
| SAINT-AUBIN-LE-CAUF | 00592X0001S1 | MADOSOLO | 3072 | II | 27/05/2005 | |
| | | COFFRET KS 1434 | 189860 | | 15/12/2004 | |
| SAINT-ERME-ET-RAMECOURT | 00847X0043S1 | MODEM CE 0165 | 352129000720053 | modem GSM | 15/12/2004 | |
| | | THALIMEDES | 175022 | | 15/12/2004 | |

Gestion du réseau piézométrique du bassin Seine-Normandie, bilan de l'année 2005

| Commune | Indice BSS | Appareil | N° série | Version | Date pose | Date départ |
|-------------------------|----------------|--|------------------|-----------|------------|-------------|
| SAINT-HILLIERS | 02225X0016S1 | COFFRET KS 1434 | 189865 | | 09/12/2004 | |
| | | MODEM CE 0165 | 3521290007611232 | modem GSM | 09/12/2004 | |
| | | THALIMEDES | 175013 | | 09/12/2004 | |
| SAINT-MARTIN-CHENNETRON | 02603X0009S1 | MADOFIL | 288 | 2.1 | 11/04/2005 | |
| SAINT-MARTIN-SUR-OREUSE | 02966X0010S1 | IRISTEL | 205 | | 17/03/2005 | |
| SAINT-SOUPPLETS | 01548X0035S1 | COFFRET KS 1434 | 189825 | | 08/12/2004 | |
| | | MODEM CE 0165 | 352129000714270 | modem GSM | 08/12/2004 | |
| | | COFFRET KS 1434 | 189780 | | 16/12/2004 | |
| SEMIDE | 01097X0015SR1 | MODEM CE 0165 | 352129000702325 | modem GSM | 16/12/2004 | |
| | | COFFRET KS 1434 | 189838 | | 14/12/2004 | |
| | | MADOSOLO | 3076 | II | 14/12/2004 | |
| SERMAIZE-LES-BAINS | 01907X0043FR3 | MODEM CE 0165 | 352129000759903 | modem GSM | 14/12/2004 | |
| | | COFFRET KS 1434 | 189919 | | 07/12/2004 | |
| | | THALIMEDES | 175005 | | 07/12/2004 | |
| SIGNY-SIGNETS | 01853X0002S1 | MODEM CE 0165 | 352129000644485 | modem GSM | 07/12/2004 | |
| | | COFFRET KS 1434 | 189919 | | 07/12/2004 | |
| | | THALIMEDES | 175005 | | 07/12/2004 | |
| THEMERICOURT | 01522X0044F | COFFRET KS 1434 | 189901 | | 25/01/2005 | |
| | | MODEM CE 0165 | 352129000761230 | modem GSM | 25/01/2005 | |
| | | THALIMEDES | 176541 | | 25/01/2005 | |
| TRICOT | 00815X0067P | COFFRET Rittal KS 1423 (300 x 200 x 150) | 191243 | | 24/02/2005 | |
| | | COFFRET KS 1434 | 33205533603170 | | 24/02/2005 | |
| | | THALIMEDES | 176746 | | 24/02/2005 | |
| VAILLY | 02982X0013S1 | MADOSOLO | 2117 | I | 09/03/2005 | |
| VANAUULT-LE-CHATEL | 01894X0002S1 | COFFRET KS 1434 | 189809 | | 14/12/2004 | |
| | | MODEM CE 0165 | 352129000720343 | modem GSM | 14/12/2004 | |
| | | HORLOGE pour GSM | 051207150 | modem GSM | 21/09/2005 | |
| VANDRIMARE | 01008X0018S1 | COFFRET KS 1434 | 188531 | | 26/01/2005 | |
| | | HORLOGE pour GSM | 033210076 | modem GSM | 26/01/2005 | |
| | | HORLOGE pour GSM | 043403325 | modem GSM | 18/04/2005 | |
| VEAUVILLE-LES-QUELLES | 00578X0002S1 | MADOSOLO | 3079 | II | 26/01/2005 | 18/04/2005 |
| | | MODEM CE 0165 | 352129000719931 | modem GSM | 26/01/2005 | |
| | | COFFRET KS 1434 | 189903 | | 09/12/2004 | |
| VERNEUIL-L'ETANG | 02208X0036FCH9 | MODEM CE 0165 | 352129000719907 | modem GSM | 09/12/2004 | |
| | | COFFRET KS 1434 | 189903 | | 09/12/2004 | |
| | | MADOSOLO | 31101 | II | 18/02/2005 | |
| VIERVILLE-SUR-MER | 00957X0005S1 | THALIMEDES | 176428 | | 18/02/2005 | |

Annexe 7

Réunion SDDE « Eaux souterraines » du 22 septembre 2005

PARTICIPANTS DU MATIN

| | |
|--------------------------|--------------------------|
| Dorothee CAULLIEZ, | AESN Nanterre |
| Béatrice COLIN, | AESN Châlons |
| Agnès DESSEVRE, | DIREN de bassin |
| Véronique FEENY, | DIREN Haute-Normandie |
| Vincent FURRY, | DIREN Picardie |
| Cécile GARNIER, | AESN – DEPEE |
| Michel GIFFARD, | DIREN Bourgogne |
| Véronique JOVY, | AESN – rivières IDF |
| Max LE NIR, | BRGM Orléans |
| Barbara LEROY, | AESN Rouen |
| Nicolas ROUSSEL, | AESN Caen |
| Marie Françoise VERHOOG, | AESN Compiègne |
| Philippe VERJUS, | DIREN Île-de-France |
| Laurent VERNAY, | DIREN Champagne-Ardenne |
| Jean François VERNOUX, | BRGM – SGR Île-de-France |

Réseaux piézométriques

Le BRGM a fait parvenir à chacun des participants l'avancement des chantiers 2005, par voie électronique.

Par ailleurs, la diffusion de l'annuaire piézométrique 2003/2004 et du bilan 2004 de la gestion du réseau, est en cours. Le BRGM souhaite que les remarques faites en séance sur ces documents (intégrer les numéros de masses d'eau dans les tableaux et dans le texte, titre ambiguë...) lui soient renvoyées par écrit sur la fiche jointe aux documents.

CENTRE

Le BRGM a repris et équipé cinq points situés en Beauce, initialement suivis par la DIREN Centre. Les données de ces cinq points ont été intégrées dans les banques ADES et de bassin, avec leur historique.

CHAMPAGNE-ARDENNE

L'équipement des deux sources (une dans la Craie, une dans le Jurassique) est en cours. Les données seront versées dans la banque hydro, et un lien sera créé dans ADES.

Envisager de faire des mesures de qualité sur la source du Jurassique, Noisant-le-Rocheux.

Les six nouveaux points sélectionnés sur la Craie seront équipés en 2005.

Concernant les piézomètres suivant les niveaux dans les grès ME 2007 (Terre-Natale et Bourbonne-les-Bains), mais situés hors district, L. Vernay confirme qu'il est intéressé à leur maintien (suivi sécheresse). Il contacte Virginie Retoré et C. Henry de Villeneuve pour décider de leur devenir.

BOURGOGNE

La DIREN a télétransmis en 2004 le piézomètre de Montceau-le-Comte. En 2005, 11 points ont été mis en test dans l'Yonne, sur les ME 3210 et 3209 (craie). Ces points seront validés en 2006.

La DIREN effectue avec le BRGM des recherches en Côte d'Or. Des créations de points pourraient intervenir en 2006 sur ce département où le Conseil général, par ailleurs, vient de contacter la DIREN à propos du suivi de ses propres points. Les données sont versées dans la banque ADES, dès que les nouveaux points sont validés.

LORRAINE

Les quatre points, retenus de l'ancien réseau Meuse, ont été remis en fonctionnement en 2004 et sont gérés par le SGR Lorraine, leurs données sont rentrées dans ADES, ainsi que leur historique.

PICARDIE

Six nouveaux points, anciens forages abandonnés, ont été équipés par le BRGM.

HAUTE-NORMANDIE

En 2005, équipement de quatre points existants sur la ME 3001, alluvions de la Seine, et diagnostic du réseau existant sur la Seine-Maritime (étendu à l'échelle de la direction de secteur de l'agence).

En 2006, création d'un nouveau point sur l'Andelle (ME 3201) et sur la Risle (ME 3212), et de deux points sur les alluvions de la Seine (ME 3001). Le diagnostic fait sur

le réseau Eure en 2001 sera repris pour répondre aux exigences de la DCE et étendu à l'Eure-et-Loir.

Il est signalé que la limite de la ME 4081 sera à revoir pour tenir compte de la présence des sables du Cénomaniens à Saint-Maurice-les-Charencey. À noter que les piézomètres de la ME 4081 semblent, eux, être dans la Craie...

ÎLE-DE-FRANCE

Recherche en 2005 de points dans le Val d'Oise en lien avec la MISE.

BASSE-NORMANDIE

En 2004, la DIREN a validé quatre points (3 sur ME 3101, 1 sur ME 3503) + Cairon (?).

En 2005, poursuite de test sur deux points (Lessay ME 3101, et Gouville-sur-Mer sur le cordon dunaire ME 3507), équipement de quatre points (2 sur 3506, 1 sur 3504, 1 sur 3402, 3503, 3507).

En 2006, outre les cinq points normalisés ayant intégré le réseau SDDE, six points en test, prospection de cinq nouveaux points.

La DIREN propose de remettre dès 2005 le point de Cairon (ME 3308 ?) au BRGM. Les deux organismes doivent se rencontrer pour en discuter.

En 2005, le BRGM a identifié cinq points en terrains sédimentaires.

ALBIEN CAPTIF

Le MEDD a rencontré la DRIRE-IDF et le BRGM à propos des points d'observation de la nappe captive en Île-de-France, le 27 juin. Le choix des points, concernant cette région, a été fait. Le principe de la maîtrise d'ouvrage BRGM sur les forages profonds est désormais acquis.

Les négociations concernant le forage de GDF à Congy avancent. Le forage serait équipé pour le suivi de l'Albien, le suivi du Néoacomien étant abandonné pour des raisons financières.

En Bourgogne, la DIREN signale que le forage d'Arquian est suivi depuis 2001.

En Picardie, la recherche de points n'aboutit pas. Le forage de Rougeries est encore en activité, un test BRGM pourrait être envisagé en 2006 en raison de son utilisation périodique. Le forage pourrait être également utilisé pour le réseau qualité.

La DIREN signale l'existence d'un forage artésien au Crotoy, dans la Somme, ainsi qu'un forage artésien captant les ME 3301 et 3508.

En Champagne-Ardenne, deux points éventuels mais influencés. Une recherche du côté des pétroliers a été lancée.

En Haute-Normandie, trois points pourraient être repris mais tous situés dans le sillon piézométrique. Une recherche complémentaire pourrait être lancée. Voir du côté de Radicatel. À signaler Pierval, dans la vallée de l'Andelle, comme qualitomètre.

D'une façon générale, il convient que le BRGM vérifie si GDF n'a pas des stockages nécessitant des contrôles dans l'Albien, piézomètres de contrôle qui pourraient être utilisés.

RÉSEAU SDDE

Il apparaît que le travail de vérification nécessaire à la mise en place du réseau SDDE répondant aux critères de la DCE et aux besoins de la police de l'eau, n'est pas fait dans toutes les régions :

- validation et choix des points existants, y compris des points des collectivités, en fonction de leur qualité et de leur situation dans la masse d'eau ;
- évaluation des manques, et donc des créations de points nécessaires en fonction notamment de la densité.

Ce travail doit se faire en concertation entre la DIREN, l'Agence de l'Eau et le BRGM au plus vite, compte tenu des impératifs de planning de la DCE.

POINTS DIVERS

Réseau du Conseil général de l'Orne. Il est demandé au BRGM de voir comment intégrer dans la banque ADES non seulement les données des points situés sur le bassin Seine-Normandie, mais également ceux du bassin Loire-Bretagne.

Financement

- Crainte qu'en raison des restrictions de crédits, les DIREN ne puissent plus accorder de subvention aux collectivités pour la gestion de leur réseau piézométrique appartenant au réseau SDDE. Ceci pourrait devenir dommageable si la collectivité venait en contrepartie à réduire son réseau.
- Comment financer les études de type « piézométrie de basses eaux » ?

Tableau BRGM sur les réseaux. Il est demandé au BRGM d'envoyer le fichier mis à jour aux membres du groupe, systématiquement tous les ans.

ORGANISATION DU GROUPE SDDE EAUX SOUTERRAINES « QUANTITÉ »

Il est proposé de rendre le secrétariat de ce groupe réellement bicéphale, copiloté par la DIREN (P. Verjus) et par le BRGM (J.F. Vernoux).

La présence des collectivités n'est pas estimée indispensable si les DIREN restent en contact avec elles.

Il est rappelé que le schéma adopté dans le SDDE du bassin nécessite la rédaction d'un cahier des charges pour le méta-réseau SDDE de bassin.



Centre scientifique et technique
3, avenue Claude-Guillemin
BP 36009
45060 – Orléans Cedex 2 – France
Tél. : 02 38 64 34 34

Service géologique régional Ile-de-France
7 rue du Théâtre
91884 Massy – France
Tél. : 01 69 75 10 25