



DOCUMENT PUBLIC

Le bassin du Matz

Synthèse hydrogéologique

Étude réalisée dans le cadre des opérations de Service public du BRGM 2002-EAU-522

A. Willeumier
avec la collaboration de
M. Caudron et M-J. Gaudefroy

novembre 2002
BRGM/RP-51800-FR



Mots clés : Oise, Matz, Bassin hydrogéologique, Nappe de la craie.

En bibliographie, ce rapport sera cité de la façon suivante :

Wuilleumier A., avec la collaboration de Caudron M., Gaudefroy M-J. (2002) - Le bassin du Matz. Synthèse hydrogéologique. BRGM/RP-51800-FR, 49 p., 2 fig., 2 tabl., 5 ann.

© BRGM, 2002, ce document ne peut être reproduit en totalité ou en partie sans l'autorisation expresse du BRGM.

Synthèse

Dans le cadre de l'appui technique du BRGM auprès des services administratifs chargés de la police de l'eau, le SGR/Picardie a été chargé de réaliser une brève synthèse hydrogéologique sur le bassin du Matz (département de l'Oise). Ce bassin versant connaît en effet une augmentation des teneurs en herbicides de ses eaux souterraines qui a interpellé les services de l'État. De plus, étant sollicité pour l'alimentation en eau potable, l'industrie et l'irrigation, il convient de faire un point de l'exploitation de ses eaux souterraines.

La présente note expose les données de base connues à ce jour sur l'hydrographie et l'hydrogéologie et dresse un inventaire des captages agricoles, industriels et utilisés pour l'alimentation en eau potable qui sont déclarés et localisés.

Les captages d'eau souterraine prélèvent principalement l'eau de la nappe de la craie qui constitue la principale ressource du bassin. Les prélèvements surfaciques et de nappe constituent environ 10 à 15 % des apports moyens annuels sur le bassin versant en terme de pluie efficace.

Sommaire

1. Introduction	7
2. Situation géographique et hydrographique	9
3. Contexte géologique	11
4. Contexte hydrogéologique	13
4.1. La nappe de la craie	13
4.1.1. Limites de l'aquifère.....	13
4.1.2. Aspects hydrodynamiques et quantitatifs.....	13
4.1.3. Faciès chimique.....	15
4.2. La nappe des sables du Cuisien	16
4.3. La nappe des calcaires du Lutétien.....	17
4.4. Exploitation des ressources en eau	17
5. Végétation	19
6. Habitat	21
7. Conclusion	23

Liste des illustrations

Fig. 1 - Chronique piézométrique enregistrée à Cuvilly (00817X0013)	14
Fig. 2 - Évolution des teneurs en nitrates aux captages d'Élincourt-Sainte-Marguerite et de Magny-sur-Matz	16
Tabl. 1 - Étages géologiques rencontrés dans le bassin du Matz.	11
Tabl. 2 - Répartition des teneurs en nitrates en 2002 dans le bassin du Matz.....	15

Liste des annexes

Ann. 1 - Limites du bassin versant du Matz (1/120 000)	25
Ann. 2 - Puits et forages du bassin du Matz par type d'usage et par commun.....	29
Ann. 3 - Carte de localisation des captages (1/120 000)	39
Ann. 4 - Prélèvements recensés en 1999 par type d'usage et par commune.....	43
Ann. 5 - Carte hydrogéologique du bassin du Matz (1/100 000)	47

1. Introduction

Une des missions d'assistance technique du BRGM auprès des services administratifs chargés de la police de l'eau pour l'année 2002 a consisté à examiner la situation d'exploitation des nappes phréatiques dans le bassin du Matz (affluent en rive droite de l'Oise).

L'observation de teneurs importantes en herbicides dans ce bassin (une dizaine de captages sont concernés) a conduit la MISE du département à s'interroger sur la situation intrinsèque aussi bien qualitative que quantitative des nappes.

Les nappes sont sollicitées pour l'alimentation en eau potable et constituent donc une ressource stratégique. Avant la mise en place d'un réseau de suivi, le BRGM établit ici une synthèse des connaissances.

2. Situation géographique et hydrographique

Le Matz est une rivière appartenant au bassin de l'Oise. Elle prend sa source à Canny-sur-Matz à + 69 m et se jette en rive droite de l'Oise à Thourotte (+ 33 m). Sa longueur totale est de 21 km environ pour une pente moyenne de 1,7 ‰.

Le cours du Matz - creusé dans la craie - est influencé par la tectonique. La rivière s'écoule ainsi en direction du SW de sa source à Laberlière, puis plein sud jusqu'à Ressons-sur-Matz avant de poursuivre vers l'ESE, selon une direction dite armoricaine, jusqu'à sa confluence avec l'Oise.

La largeur du lit majeur atteint 500 m environ au sud de Elincourt-Sainte-Marguerite. La pente moyenne des flancs de la vallée est de 7,5 ‰ pour une pente maximale pouvant dépasser 30 ‰ en rive gauche dans la partie aval du bassin vers Chevincourt, Elincourt-Sainte-Marguerite.

Ce bassin présente un fond de vallée principale par endroits marécageux, ainsi que de nombreuses mais courtes vallées secondaires surtout situées en rive gauche. De l'amont vers l'aval, plusieurs affluents semi-permanents se jettent en rive gauche dans le Matz :

- le ruisseau des Royots à Canny-sur-Matz ;
- le ruisseau le Mareuil à Margny-sur-Matz ;
- le ruisseau le Rhosne à Marest-sur-Matz.

La part importante - comparativement à la rive droite - du ruissellement en rive gauche est due à la prédominance de terrains tertiaires, notamment argileux (argiles à lignites du Sparnacien, argile de Laon du Cuisien, argile de Saint-Gobain du Bartonien inférieur) qui contrarient l'infiltration des eaux météoriques, ainsi qu'à un relief plus marqué dans ce secteur. Ces terrains tertiaires constituent par ailleurs les collines du Noyonnais.

Le débit du Matz a été jaugé 78 fois à Thourotte entre le 22 janvier 1990 et le 3 juillet 2002 par la DIREN, donnant une valeur moyenne de 0,837 m³/s pour un bassin versant drainé de 172 km². Le débit spécifique moyen est donc de 4,87 l/s/km². Cette valeur, très faible pour un cours d'eau du département, est similaire à celle calculée pour le bassin de l'Aronde (5 l/s/km²). Elle s'explique par la faible pluviosité moyenne annuelle (650 mm environ).

3. Contexte géologique

Le bassin du Matz se caractérise par une variété importante de formations géologiques secondaires et tertiaires à l’affleurement : de la craie du Santonien aux sables et argiles de l’Auversien (Bartonien inférieur) (tabl. 1).

Ère	Système	Étage
Tertiaire	Éocène moyen	Bartonien
		Lutétien
	Éocène inférieur	Yprésien
	Paléocène supérieur	Thanétien
Secondaire	Crétacé supérieur	Campanien
		Santonien

Tabl. 1 - Étages géologiques rencontrés dans le bassin du Matz.

La craie santonienne se rencontre en bordure du bassin de l’Aronde, au sud de la montagne de Lataule, le long de l’axe anticlinal de Margny-lès-Compiègne. La craie campanienne est observée en fond de vallée, essentiellement en rive nord (comme par exemple en rive droite du Matz dans la vallée de Ressons-sur-Matz) ou est (Laberlière), le pendage étant orienté vers le sud-ouest.

Au-dessus de la craie campanienne, on rencontre de part et d’autre du Matz des dépôts tertiaires, les plus récents étant observés en rive gauche. Des plus anciens aux plus récents, sont identifiés :

- le Thanétien supérieur d’épaisseur allant de 12 à 15 m, dont les sables de Bracheux qui sont susceptibles de contenir de l’eau mobilisable mais qui repose directement sur la craie campanienne (ou santonienne sur l’anticlinal). La partie supérieure de cet étage est représentée par les marnes de Marquéglise (la commune de Marquéglise se situe en rive droite, en aval de Ressons-sur-Matz), le calcaire de Mortemer (Mortemer se situe dans la partie amont de la vallée de Ressons) et les sables calcaires de Clairoux (vers Chevincourt) ;
- l’Yprésien, constitué des argiles et lignites du Sparnacien (épaisseur maximale : 15 m) recouverts par les sables de Cuise (de 50 à 70 m d’épaisseur) qui constituent la base des buttes tertiaires. Ces sables sont recouverts par une couche peu épaisse imperméable (l’argile de Laon) constituant une délimitation hydraulique entre les sables de Cuise et les calcaires du Lutétien. Le Cuisien est essentiellement présent en rive gauche, ne se rencontrant en rive droite qu’à Boulogne-la-Grasse, très localement sur la butte de Séchelles à l’ouest de Ressons-sur-Matz et dans la partie avale du bassin vers Vignemont, Vandélicourt et Marest-sur-Matz ;

- le Lutétien, constitué de calcaires (épaisseur totale : de 30 à 40 m) dont le niveau moyen fut exploité dans de nombreuses carrières souterraines (Mareuil-la-Motte, Chevincourt, Thiescourt). Il est rencontré en rive gauche et dans la partie avale du bassin en rive droite sur les buttes dites « le Mont de Caumont », « l'Olinval » et « les Pointes » ;
- le niveau inférieur du Bartonien, constitué par l'argile de Saint-Gobain et très localement par les sables de Beauchamps. Les argiles sont rencontrées au sommet de certaines buttes : « le Bois brûlé » à Élincourt-Sainte-Marguerite, « l'Écouvillon » dans le bois de Thiécourt et sur la butte de Melicocq, au nord de Chevincourt.

Les dépôts crayeux ou tertiaires sont souvent recouverts par des limons soit loessiques (limons de plateaux) soit sableux de bas de pentes, ou par des colluvions alimentées par les argiles sparnaciennes (essentiellement en tête de bassin). En fond de vallons sont observées des colluvions argilo-limoneuses. Ces formations retardent l'infiltration des eaux météoriques et facilitent le ruissellement en bordure de vallée.

Le fond des vallées alluvionnaires est tapissé d'alluvions modernes argilo-limoneuses et tourbeuses (partie avale).

D'un point de vue structural, l'anticlinal de Méry-la-Bataille marque le sud-ouest du bassin du Matz. Il est d'orientation SE-NW et est formé de deux dômes à flancs dissymétriques ; le flanc nord-est présente un pendage très fort.

4. Contexte hydrogéologique

4.1. LA NAPPE DE LA CRAIE

4.1.1. Limites de l'aquifère

Cette nappe est présente dans l'aquifère sénonien (qui regroupe entre autres le Campanien et le Santonien). Son mur stratigraphique est constitué par les marnes du Turonien moyen (Dièves) mais il est connu que la porosité de fissures et la perméabilité de la craie diminuent avec le poids des terrains sus-jacents ; le mur du réservoir crayeux productif peut donc être situé au sein même de la craie.

Le toit de l'aquifère, en présence des sables de Bracheux et en l'absence d'un niveau argileux entre ces sables et la craie, est constitué par les argiles du Sparnacien. On ne distinguera donc pas de nappe individualisée dans les sables du Thanétien, ceux-ci étant directement en contact avec la craie sous-jacente. Néanmoins, si l'ensemble du réservoir crayeux est saturé, une partie des sables seront également saturés : le niveau théorique de la nappe sera par conséquent situé dans les sables.

4.1.2. Aspects hydrodynamiques et quantitatifs

Il s'agit d'une nappe libre mais qui peut devenir captive sous le Tertiaire (essentiellement en rive gauche) ou sous les alluvions (existence de sources artésiennes en fond de vallée). Elle est drainée par les vallées et les vallons secs où elle est proche du sol. La profondeur de la surface piézométrique de la nappe augmente lorsque l'on s'éloigne de ces drains naturels.

Le réservoir crayeux est caractérisé par deux types de perméabilité : une perméabilité d'interstices ou « en petit » déterminée par les pores de la roche et une perméabilité de fissures ou « en grand » déterminée par les diaclases et les fractures de la roche. Cette dernière est généralement prépondérante et plus importante sous les vallées sèches et les vallées humides.

Les limites sud, ouest et nord du bassin versant souterrain coïncident assez bien avec celles du bassin versant superficiel, hormis à Mortemer et Boulogne-la-Grasse où le bassin souterrain semble plus étendu. La limite est est méconnue.

Les fluctuations piézométriques sont enregistrées en un point d'observation du réseau patrimonial « Seine-Normandie » :

- CUVILLY (00817X0013), en rive droite (cf. chronique piézométrique en figure 1).



Réseau: RBSNM
 Prof. Ouvrage: 25.12
 Côte du Repère: 78.4
 Côte du Sol: 78
 Code Nappe: ART02,.....+0L
 Système Aquifère: 008
 Nom Nappe: NAPPE DE LA CRAIE

Indice BRGM: 00817X0013
 Désignation: S1
 Commune: CUVILLY
 Lieu dit: Puits COMMUNAL S1
 Département: OISE (60)
 Région: SGR/PIC

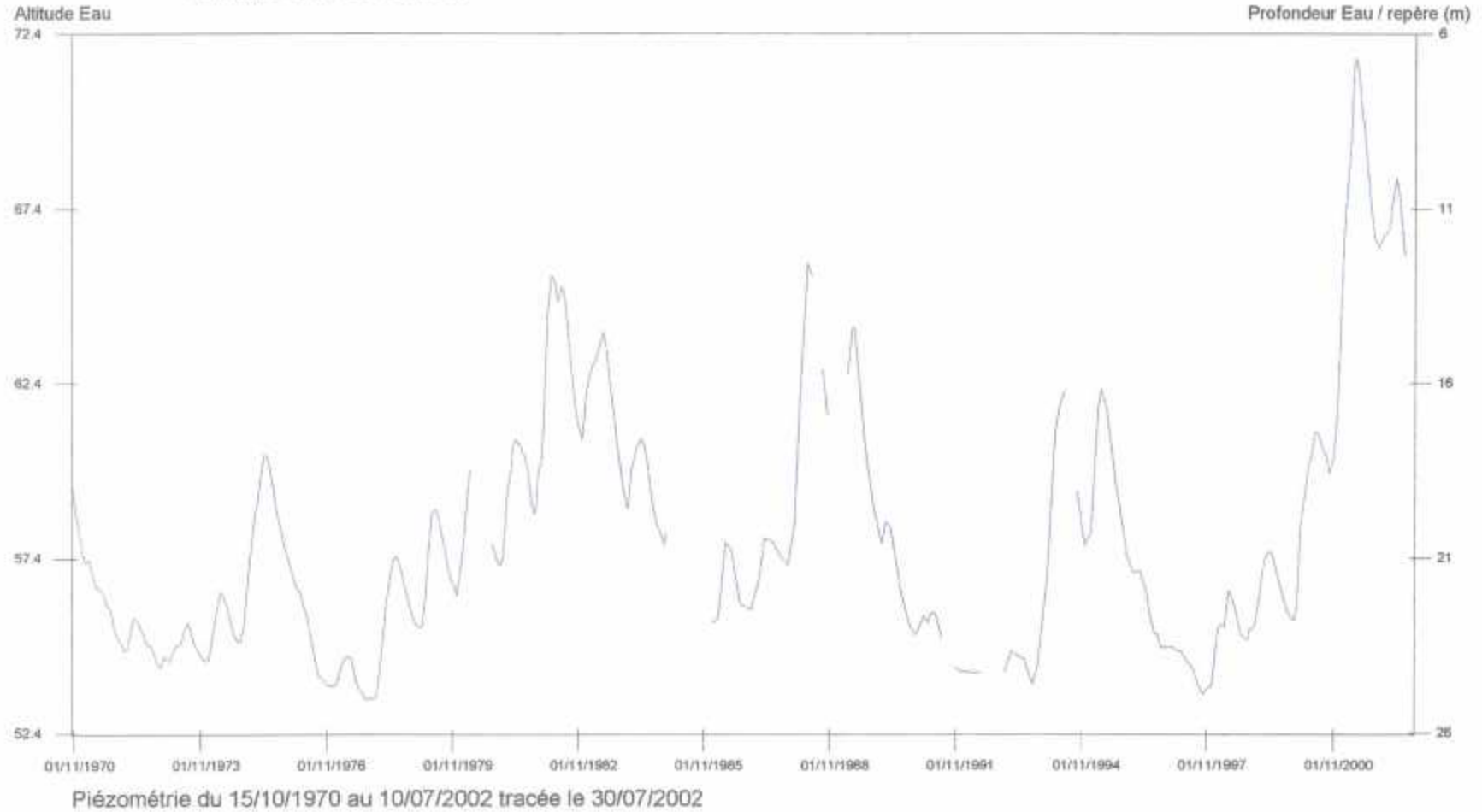


Fig. 1 - Chronique piézométrique enregistrée à Cuvilly (00817X0013).

L'amplitude des variations saisonnières (basses eaux à l'automne et hautes eaux au printemps) s'échelonne de quelques mètres à une dizaine de mètres. Elles sont assez marquées et sont donc représentatives d'une craie fracturée et réactive.

La surface libre de la nappe de la craie enregistre également des variations interannuelles, atteignant une amplitude d'une vingtaine de mètres. Des successions d'années humides (1978-1982, 1998-2002) ou d'années sèches (1970-1972, 1988-1991) sont ainsi observées.

La réalimentation de la nappe se fait soit directement par infiltration au travers des limons, soit par déversement de la nappe du Cuisien au contact des argiles du Sparnacien.

La nappe de la craie est la ressource principale en eau du bassin et est donc exploitée par des captages pour l'alimentation en eau potable, des captages à usage industriel et des forages d'irrigation ou à usage agricole, avec des débits spécifiques pouvant dépasser 50 m³/h/m.

4.1.3. Faciès chimique

Cette nappe présente un faciès chimique essentiellement bicarbonaté calcique, légèrement sulfaté calcique et chloruré sodique. La conductivité est généralement de l'ordre de 600 à 700 µS/cm (T de l'ordre de 20 °C), pour un pH légèrement basique.

Les analyses effectuées par la DDASS sur les captages d'eau destinée à la consommation humaine apportent des indications quant à la répartition des nitrates dans le bassin (tabl. 2) :

Commune d'implantation du captage	Teneur en nitrates en 2002 (en mg/l)
Laberlière	de 50 à 60
Margny-sur-Matz	de 30 à 35
Elincourt-Sainte-Marguerite	environ 25
Chevincourt	< 5

Tabl. 2 - Répartition des teneurs en nitrates en 2002 dans le bassin du Matz.

Les teneurs diminuent en effet en fonction de l'épaisseur du recouvrement tertiaire et de la provenance des eaux souterraines (le Plateau crayeux constituant la principale source d'apport en nitrates).

D'autre part, les teneurs en nitrates ont augmenté depuis le début des mesures aux captages de Margny-sur-Matz et Elincourt-Sainte-Marguerite (fig. 2), alors que celles mesurées à Laberlière oscillent entre 40 et 60 mg/l de 1982 à 2002, étant néanmoins en hausse depuis 1999.

Enfin, la présence d'herbicides a été enregistrée sur une dizaine de captages AEP de ce bassin, avec des valeurs atteignant 0,4 µg/l en atrazine et ses métabolites.

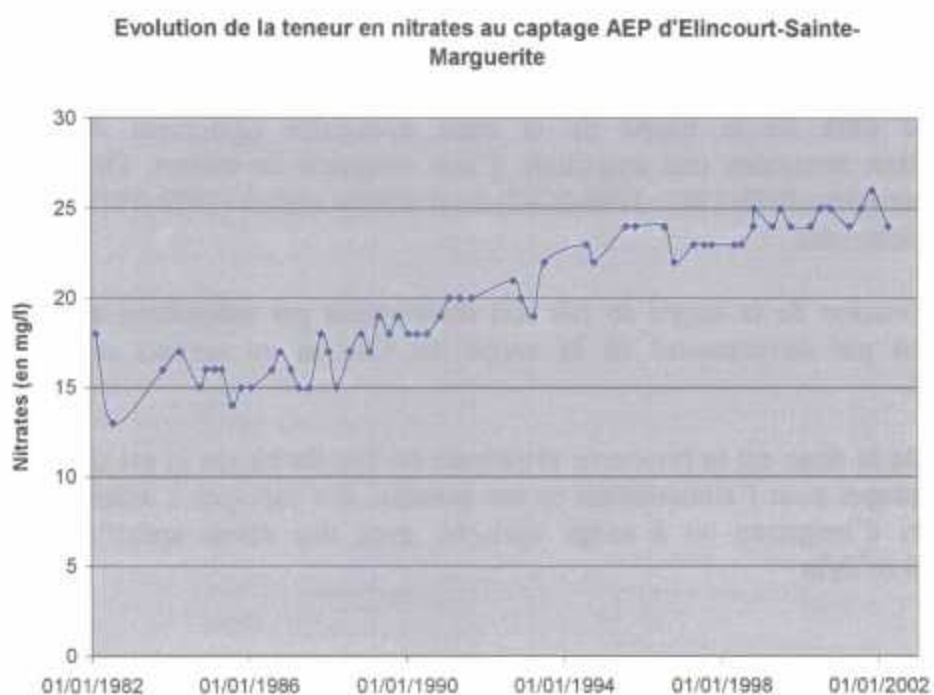


Fig. 2 - Évolution des teneurs en nitrates aux captages d'Élincourt-Sainte-Marguerite et de Margny-sur-Matz.

4.2. LA NAPPE DES SABLES DU CUISIEN

Cette nappe est libre mais peut devenir captive, son mur étant constitué par les argiles du Sparnacien et son toit par les argiles de Laon.

Quelques sources de déversement apparaissent (00818X0033 à Elincourt-Sainte-Marguerite et 00818X0054 à Mareuil-la-Motte, dont les débits demeurent inférieurs à 5 l/s). Ces sources ont été exploitées pour l'alimentation en eau potable.

Ces faibles débits mettent en évidence la faible extension du réservoir. Par ailleurs, les possibilités d'alimentation de cette nappe sont assez restreintes étant donné la petite superficie des affleurements et le ruissellement important lié à leurs fortes pentes. Les sources liées à la nappe du Lutétien contribuent par ré-infiltration à la réalimentation de cette nappe.

4.3. LA NAPPE DES CALCAIRES DU LUTÉTIEN

Habituellement, la nappe du Lutétien se confond avec la nappe du Cuisien. Cependant, dans le bassin du Matz comme au sud de Laon, ces deux couches lithologiques sont séparées par l'argile de Laon - qui constitue une couche imperméable - donnant ainsi naissance à deux nappes.

La nappe du Lutétien demeure de taille réduite, produisant néanmoins une ligne de sources au contact de l'argile de Laon.

4.4. EXPLOITATION DES RESSOURCES EN EAU

Les ressources en eau du bassin du Matz sont principalement exploitées par une quarantaine de points de prélèvements, dont un est surfacique (à Thourotte : il est destiné à un usage industriel).

Le volume prélevé annuellement sur le bassin versant est de l'ordre de 3,5 millions de m³ (moyenne effectuée sur la base des prélèvements effectués entre 1996 et 1999). Le prélèvement surfacique représente environ 23 % de ce total mais est restitué en quasi totalité en aval du point de prélèvement, dans le Matz. La répartition des volumes prélevés en fonction de l'usage est la suivante :

- usage collectif : de 50 à 51 % ;
- usage industriel : de 43 à 46 % ;
- irrigation : de 3 à 7 %.

Ces prélèvements représentent de 10 à 15 % des apports annuels moyens en terme de pluie efficace sur le bassin versant.

Les prélèvements pour l'irrigation étant fortement dépendants des conditions climatiques, ce sont eux qui varient le plus d'une année sur l'autre. Ils sont essentiellement localisés en rive droite du bassin versant.

Concernant les prélèvements d'eau souterraine (d'un volume annuel moyen de l'ordre de 2,6 millions de m³), ils sont effectués dans la nappe de la craie pour plus de 99 % du volume total, un prélèvement étant effectué dans la nappe du Cuisien (en limite de bassin, sur le territoire de la commune de Villers-sur-Coudun).

5. Végétation

Les plantations de peupliers occupent les fonds de vallées actives, les boqueteaux restent sur les pentes des versants tournés à l'ouest ou sur le plateau comme réserve à gibier.

La forêt (chênes, tilleuls, hêtres, charmes...) est encore importante sur les zones sableuses ou très argileuses vers Boulogne-la-Grasse ou au bois de Thiescourt.

Le terrain cultivable est partagé entre les céréales (blé, orge, maïs), la pomme de terre (de consommation et de féculerie) et la betterave à sucre. La culture de luzerne est également menée.

Les zones humides (où affleurent les marnes de Marquéglise, le calcaire de Mortemer et les argiles sparnaciennes) sont encore couvertes de pâturages.

6. Habitat

L'habitat est essentiellement concentré dans la vallée et sur le plateau en rive droite (Boulogne-la-Grasse, Conchy-les-Pots).

Les villes principales sont (recensement de 1999 de l'INSEE) :

- Thourotte : 5 239 habitants ;
- Longueil-Annel : 2 346 habitants ;
- Ressons-sur-Matz : 1 461 habitants ;
- Élincourt-Sainte-Marguerite : 763 habitants ;
- Machedont : 748 habitants ;
- Melicocq : 656 habitants.

Autrefois, chaque village disposait de son propre captage d'alimentation en eau potable, sous la forme d'un puits, d'un forage ou d'une source aménagée. Depuis, des syndicats se sont créés dans la vallée, regroupant plusieurs communes.

Le bassin est peu industrialisé. Les sites principaux sont l'entreprise Yoplait S.A. à Ressons-sur-Matz sur le site de l'ancienne laiterie et l'entreprise Saint-Gobain à Thourotte.

Le système d'assainissement adopté est essentiellement collectif à partir de Ressons-sur-Matz (avec notamment les stations d'épuration de Ressons-sur-Matz et Thourotte), tandis qu'il reste majoritairement individuel en amont de cette commune.

7. Conclusion

Le bassin hydrographique du Matz appartient au bassin de l'Oise ; il se situe en rive droite et s'étend sur une surface de 172 km² entre le bassin de la Divette au nord-est, celui de l'Avre et des Trois-Doms au nord et à l'ouest et celui de l'Aronde au sud.

La vallée du Matz est bordée de vallons secs ou temporairement en eau, principalement en rive gauche. Trois cours d'eau temporaires la rejoignent : le ruisseau des Royots, le ruisseau le Mareuil et le ruisseau le Rhosne.

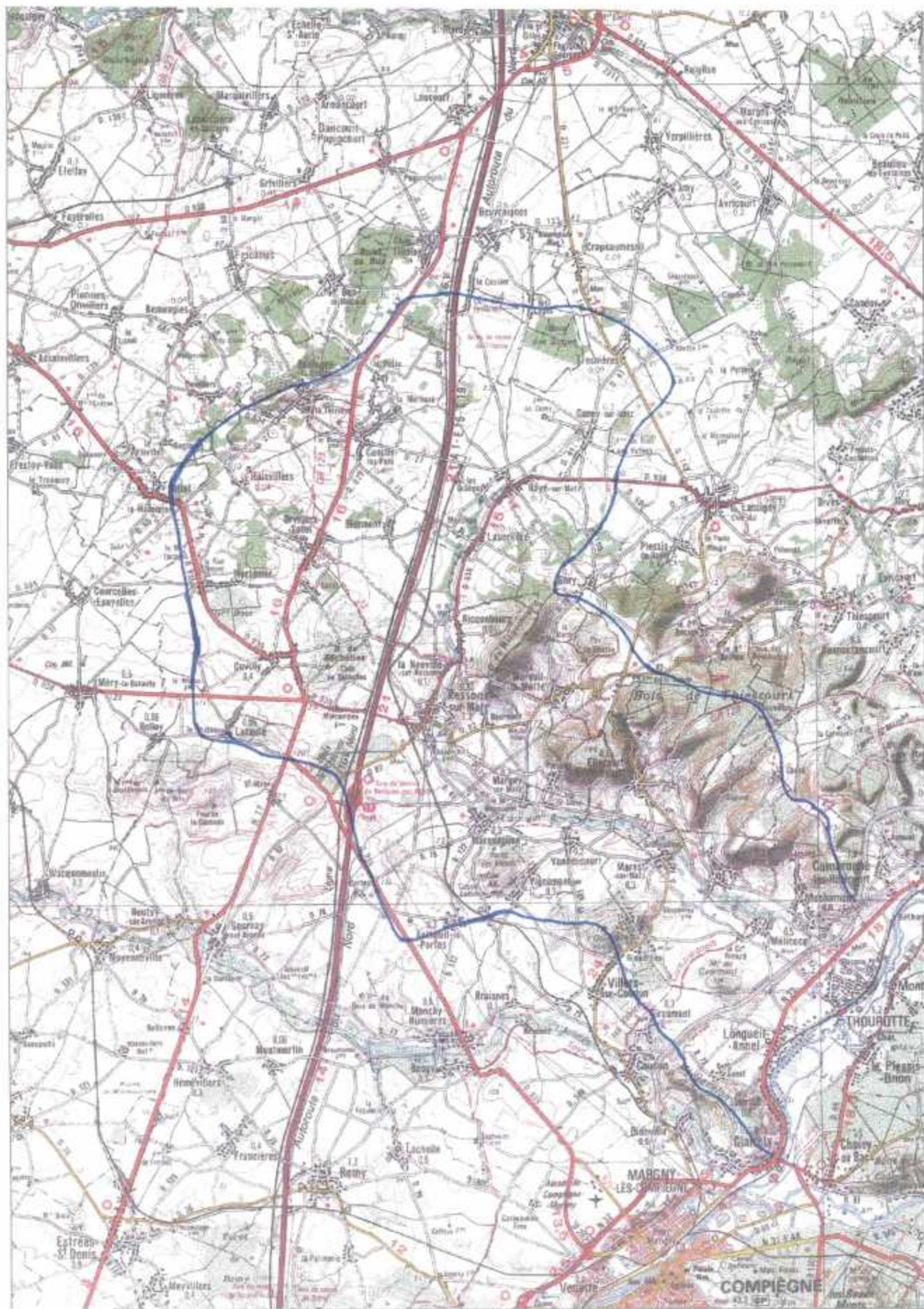
Le Matz s'écoule sur un substratum crayeux, recouvert de limons, de colluvions ou d'alluvions sablo-argileuses.

Trois nappes sont identifiables dans ce bassin : la nappe de la craie, la nappe des sables du Cuisien et la nappe des calcaires du Lutétien.

La nappe de la craie constitue de loin la principale ressource en eau souterraine du bassin, devant la nappe du Cuisien (la nappe des calcaires du Lutétien n'étant pas exploitée). Elle est sollicitée pour les besoins domestiques, agricoles et industriels à hauteur de 10 à 15 % des apports annuels moyens en pluie efficace sur le bassin versant.

ANNEXE 1

Limites du bassin versant du Matz (1/120 000)



ANNEXE 2

Puits et forages du bassin du Matz par type d'usage et par commune

PUITS ET FORAGES DU BASSIN DU MATZ

N° BSS	COMMUNE D'IMPLANTATION	LIEU-DIT	USAGE	TYPE D'OUVRAGE
00817X0099	ANTHEUIL-PORTES	LE TROU AUX RENARDS	IRRIGATION	FORAGE
00813X0096	BEUVRAIGNES		IRRIGATION	FORAGE
00813X0104	BEUVRAIGNES	LES LOGES	IRRIGATION	FORAGE
00814X0077	BEUVRAIGNES	CHAMP NAVETTE	IRRIGATION	FORAGE
00813X0102	CANNY-SUR-MATZ	LA VIERGE - SECTION AE - PARCELLE 1	IRRIGATION	FORAGE
00817X0086	CUVILLY		IRRIGATION	FORAGE
00817X0087	CUVILLY	MOULIN DE PIERRE - SECTION ZE - PARCELLE 4	IRRIGATION	FORAGE
00816X0071	LATAULE		IRRIGATION	FORAGE
01044X0181	MAREST-SUR-MATZ	FERME DE VAUGENLIEU	IRRIGATION	FORAGE
00813X0107	ROYE-SUR-MATZ	CHEMIN MAMIE - SECTION E - PARCELLE N° 126	IRRIGATION	FORAGE
00813X0100	TILLOLOY	BOSQUET DES TROIS COINS - SECTION B - N. 42	IRRIGATION	FORAGE
00816X0093	VANDELICOURT	RUE DE L'EGLISE	IRRIGATION	FORAGE
00814X0076	LASSIGNY	FERME LA MALMAISON	AGRICOLE	FORAGE
00814X0082	LASSIGNY	STE TOGONAL	INDUSTRIEL	FORAGE
00817X0085	RESSONS-SUR-MATZ	STE ELNOR	INDUSTRIEL	FORAGE
00817X0090	RESSONS-SUR-MATZ	USINE SILAR	INDUSTRIEL	FORAGE
00817X0101	RESSONS-SUR-MATZ	USINE MATIERE - Z.I. CHEVREUIL	INDUSTRIEL	FORAGE
01051X0183	THOUROTTE	USINE ST-GOBAIN	INDUSTRIEL	FORAGE
00825X0009	CAMBRONNE-LES-RIBECOURT	FORAGE COMMUNAL	AEP	FORAGE
00813X0083	BOULOGNE-LA-GRASSE	LA BATAILLE	AEP	PUITS
00816X0030	CHEVINCOURT	PUITS DU SYNDICAT INTERCOMMUNAL	AEP	PUITS
00816X0017	COURCELLES-EPAYELLES	PUITS D'A.E.P. COMMUNAL	AEP	PUITS
00816X0034	CUVILLY		AEP	PUITS
00816X0090	ELINCOURT-SAINTE-MARGUERITE		AEP	PUITS
01044X0167	GIRAUMONT	CHATEAU D'EAU	AEP	FORAGE
00817X0001	LABERLIERE	PUITS LABERLIERE "VALLEE DU MATZ"	AEP	PUITS
00814X0017	LASSIGNY		AEP	PUITS-COMPLEXE
00814X0065	LASSIGNY	PIED DU MONT	AEP	PUITS
00816X0002	LATAULE	SYNDICAT INTERCOMMUNAL DE LATAULE - BELLOY	AEP	PUITS-COMPLEXE
00816X0004	MAREST-SUR-MATZ	PUITS COMMUNAL A.E.P.	AEP	PUITS-COMPLEXE
00817X0003	MARGNY-SUR-MATZ	PUITS DU SYNDICAT INTERCOMMUNAL	AEP	PUITS
00813X0050	ORVILLERS-SOREL		AEP	PUITS
00817X0037	RESSONS-SUR-MATZ	PUITS AEP COMMUNALE PRES DE LA VOIE	AEP	PUITS
00817X0098	RESSONS-SUR-MATZ	LA PRAIRIE	AEP	PUITS
00825X0016	RIBECOURT-DRESLINCOURT	FORAGE COMMUNAL N° 2	AEP	FORAGE
01044X0183	THOUROTTE	LA GRANDE GARENNE - SECTION B3 - PARCELLE N° 707	AEP	FORAGE
01044X0028	VILLERS-SUR-LOUDUN	PUITS COMMUNAL N. 1	AEP	PUITS
00813X0022	BEUVRAIGNES	AU CHATEAU D'EAU RUE DE MAUBUISSON	AEP	FORAGE
00813X0042	TILLOLOY	STATION AU NORD DU CHATEAU D'EAU	AEP	PUITS-COMPLEXE
00817X0005	ANTHEUIL-PORTES	PUITS DE LA FERME DES PORTES		PUITS-COMPLEXE
00816X0030	BELLOY	ANCIEN PUIITS COMMUNAL		PUITS
00816X0031	BELLOY	ANCIEN PUIITS COMMUNAL, A COTE DE L'EGLISE		PUITS
00816X0032	BELLOY	PUITS A LA FERME DE BAUCHEMONT		PUITS
00813X0018	BEUVRAIGNES			PUITS
00813X0019	BEUVRAIGNES			PUITS
00813X0020	BEUVRAIGNES			PUITS
00813X0021	BEUVRAIGNES			PUITS
00813X0023	BEUVRAIGNES			PUITS
00813X0024	BEUVRAIGNES			PUITS
00813X0025	BEUVRAIGNES			PUITS
00813X0026	BEUVRAIGNES			PUITS
00813X0027	BEUVRAIGNES			PUITS
00813X0028	BEUVRAIGNES			PUITS
00813X0029	BEUVRAIGNES			PUITS
00813X0030	BEUVRAIGNES			PUITS
00813X0031	BEUVRAIGNES			PUITS
00813X0032	BEUVRAIGNES			PUITS

PUITS ET FORAGES DU BASSIN DU MATZ

N° BSS	COMMUNE D'IMPLANTATION	LIEU-DIT	USAGE	TYPE D'OUVRAGE
00813X0033	BEUVRAIGNES			PUITS
00813X0034	BEUVRAIGNES			PUITS
00813X0081	BEUVRAIGNES	PUITS DE MME VEUVE DUPUIT		PUITS
00813X0090	BEUVRAIGNES			PUITS
00813X0097	BEUVRAIGNES	LES QUATRE VOLANTS		FORAGE
00813X0103	BEUVRAIGNES	LE LONG DE LA VOIE T.G.V.		FORAGE
00817X0052	BIERMONT	PUITS ROUTE D'ORVILLERS SOREL FERME PUILLE		PUITS
00817X0053	BIERMONT	PUITS GRAND RUE FERME BOMBART		PUITS
00817X0054	BIERMONT	PUITS GRAND RUE FERME ROGER MANSARD		PUITS
00812X0062	BOULOGNE-LA-GRASSE			PUITS
00813X0057	BOULOGNE-LA-GRASSE			PUITS
00813X0058	BOULOGNE-LA-GRASSE			PUITS
00813X0059	BOULOGNE-LA-GRASSE			PUITS
00813X0060	BOULOGNE-LA-GRASSE			PUITS
00813X0061	BOULOGNE-LA-GRASSE			PUITS
00813X0068	BOULOGNE-LA-GRASSE			PUITS
00813X0089	BOULOGNE-LA-GRASSE			PUITS
00812X0061	BOULOGNE-LA-GRASSE	CHATEAU "BAINS"		PUITS
00813X0035	BUS-LA-MESIERE			PUITS
00813X0037	BUS-LA-MESIERE			PUITS
00813X0038	BUS-LA-MESIERE			PUITS
00813X0039	BUS-LA-MESIERE			PUITS
00813X0084	BUS-LA-MESIERE			PUITS
01051X0095	CAMBRONNE-LES-RIBECOURT	ANCIEN PUIIS COMMUNAL		PUITS
01051X0096	CAMBRONNE-LES-RIBECOURT	PUITS(SOURCE CAPTEE SANS ECOULEMENT) SUR CV 6		PUITS
01051X0048	CAMBRONNE-LES-RIBECOURT	STE ST-GOBAIN FORAGE N°1 DIT PUIIS LOUVET		FORAGE
01051X0165	CAMBRONNE-LES-RIBECOURT	HAUTE RIVE DECHARGE ST GOBAIN CHEMIN HALAGE		FORAGE
00825X0060	CAMBRONNE-LES-RIBECOURT	PUITS DE M. DEPOIX		PUITS
00825X0097	CAMBRONNE-LES-RIBECOURT	PUITS DE M. DEPOIX A ANTOVAL		PUITS
00825X0098	CAMBRONNE-LES-RIBECOURT	PUITS DE M. PIERRE AU HAMEAU D'ANTOVAL		PUITS
00825X0100	CAMBRONNE-LES-RIBECOURT	PUITS DE M. KOWALSKI AU HAMEAU "LES PLANTES"		PUITS
00825X0103	CAMBRONNE-LES-RIBECOURT	PUITS DE M. PAPIN A BETHANCOURT		PUITS
00825X0104	CAMBRONNE-LES-RIBECOURT	PUITS DE M. CUGNIERES, RUE DE LA MAIRIE		PUITS
00825X0105	CAMBRONNE-LES-RIBECOURT	PUITS DE M. CASTIGÈRE		PUITS
00825X0152	CAMBRONNE-LES-RIBECOURT			FORAGE
00813X0018	CANNY-SUR-MATZ			PUITS
00813X0017	CANNY-SUR-MATZ			PUITS
00814X0019	CANNY-SUR-MATZ	PUITS A L'ANCIENNE GARE		PUITS
00814X0020	CANNY-SUR-MATZ			PUITS
00814X0021	CANNY-SUR-MATZ			PUITS
00814X0022	CANNY-SUR-MATZ			PUITS
00814X0023	CANNY-SUR-MATZ			PUITS
00814X0024	CANNY-SUR-MATZ			PUITS
00818X0019	CHEVINCOURT	PUITS DE MME DUPRESSOIR		PUITS
00818X0020	CHEVINCOURT	PUITS DE L'ECOLE DES FILLES		PUITS
00818X0021	CHEVINCOURT	PUITS DE M. DORCHIES		PUITS
00818X0022	CHEVINCOURT	PUITS MITOYEN RUE CLERGEOT		PUITS
00818X0023	CHEVINCOURT	PUITS DE MME VIGNON		PUITS
00818X0024	CHEVINCOURT	PUITS AU LIEU DIT DE "SAMON"		PUITS
00818X0091	CHEVINCOURT	2 RUE CHARLES NICOL		FORAGE
00813X0062	CONCHY-LES-POTS			PUITS
00813X0063	CONCHY-LES-POTS			PUITS
00813X0064	CONCHY-LES-POTS			PUITS
00813X0066	CONCHY-LES-POTS			PUITS
00813X0067	CONCHY-LES-POTS	CONCHY		PUITS
00813X0068	CONCHY-LES-POTS			PUITS
00813X0069	CONCHY-LES-POTS			PUITS
00813X0070	CONCHY-LES-POTS			PUITS
00813X0071	CONCHY-LES-POTS			PUITS
00813X0072	CONCHY-LES-POTS			PUITS

PUITS ET FORAGES DU BASSIN DU MATZ

BRGM/RP-51800-FR

N° BSS	COMMUNE D'IMPLANTATION	LIEU-DIT	USAGE	TYPE D'OUVRAGE
00813X0062	CONCHY-LES-POTS			PUITS
00813X0065	CONCHY-LES-POTS	S1		PUITS
00816X0018	COURCELLES-EPAYELLES	PUITS COMMUNAL AU CENTRE		PUITS
00816X0018	COURCELLES-EPAYELLES	PUITS CHEZ LE MAIRE		PUITS
00816X0020	COURCELLES-EPAYELLES	PUITS COMMUNAL AU BORD DE LA R.D.27		PUITS
00816X0019	COURCELLES-EPAYELLES	PUITS A LA FERME ENON		PUITS
00814X0001	CRAPEAUMESNIL			PUITS
00814X0002	CRAPEAUMESNIL	PUITS		PUITS
00814X0003	CRAPEAUMESNIL			PUITS
00814X0028	CRAPEAUMESNIL			PUITS
00816X0078	CUISE-LA-MOTTE	PUITS PRES DE LA CROIX FURRY		FORAGE
00816X0035	CUVILLY	ANCIEN PUIT COMMUNAL		PUITS
00816X0036	CUVILLY	PUITS AU PRESBYTERE		PUITS
00817X0068	CUVILLY	CHATEAU DE SEHELLES		PUITS
00817X0079	CUVILLY	PUITS CHEZ MR LANGUETTE ROUTE N 35		PUITS
00817X0080	CUVILLY	PUITS DANS L'HERBAGE AU CENTRE		PUITS
00817X0081	CUVILLY	PUITS A LA SORTIE DU PAYS		PUITS
00817X0082	CUVILLY	PUITS CHEZ MONSIEUR CARPENTIER		PUITS
00817X0083	CUVILLY	PUITS A LA FERME MALCOMPRE		PUITS
00817X0013	CUVILLY	PUITS COMMUNAL S1		PUITS
00818X0034	ELINCOURT-SAINTE-MARGUERITE	PUITS RUE DE CROTOY		PUITS
00818X0035	ELINCOURT-SAINTE-MARGUERITE	PUITS A COTE DE LA BOULANGERIE		PUITS
00818X0036	ELINCOURT-SAINTE-MARGUERITE	PUITS RUE DU RHOSNE		PUITS
00818X0037	ELINCOURT-SAINTE-MARGUERITE	PUITS RUE DU RHOSNE		PUITS
00818X0038	ELINCOURT-SAINTE-MARGUERITE	PUITS RUE DU RHOSNE		PUITS
00818X0039	ELINCOURT-SAINTE-MARGUERITE	PUITS COMMUNAL DE LA PLACE		PUITS
00818X0040	ELINCOURT-SAINTE-MARGUERITE	PUITS DERRIERE LE CALVAIRE D142		PUITS
00818X0041	ELINCOURT-SAINTE-MARGUERITE	PUITS RUE FONTENELLE		PUITS
00818X0042	ELINCOURT-SAINTE-MARGUERITE	175, RUE DES JARDINERS		PUITS
00818X0043	ELINCOURT-SAINTE-MARGUERITE	PUITS A CHANTOSEAU		PUITS
00818X0044	ELINCOURT-SAINTE-MARGUERITE	PUITS, RUE DES FONTAINES		PUITS
00818X0046	ELINCOURT-SAINTE-MARGUERITE	PUITS AU MOULIN BRULE		PUITS
00812X0024	FESCAMPS	PUITS A LA GRANDE FERME		PUITS
00812X0025	FESCAMPS	PUITS CHEZ L'ADJOINT AU MAIRE		PUITS
00812X0026	FESCAMPS	PUITS A L'ANCIENNE BRIQUETERIE		PUITS
00812X0027	FESCAMPS	PUITS AU CENTRE		PUITS
00812X0028	FESCAMPS	PUITS A COTE DE MONSIEUR PAILLART		PUITS
00812X0028	FESCAMPS	PUITS AU LIEU-DIT "LA MARGOT"		PUITS
00814X0025	FRESNIERES			PUITS
00814X0026	FRESNIERES			PUITS
00814X0027	FRESNIERES			PUITS
01044X0038	GIRAUMONT	PUITS DE LA FERME DE BERTINVAL		PUITS
01044X0040	GIRAUMONT	PUITS DE MME ROBERT HERLAUT		PUITS
01044X0041	GIRAUMONT	PUITS MITOYEN DE MESSIEURS DEBRIE & LEFEVRE		PUITS
00818X0057	GURY	PUITS DE MONSIEUR LE MAIRE		PUITS
00818X0058	GURY	PUITS AU MARAIS DU ROTOIR		PUITS
00818X0058	GURY	ANCIEN PUIT COMMUNAL		PUITS
00818X0060	GURY	PUITS DE MONSIEUR AUDRIENNE		PUITS
00818X0061	GURY	PUITS RUE DE BAILLY		PUITS
00812X0050	HAINVILLERS			PUITS
00812X0051	HAINVILLERS			PUITS
00812X0052	HAINVILLERS			PUITS
00812X0053	HAINVILLERS			PUITS
00812X0054	HAINVILLERS			PUITS
00817X0034	LABERLIERE	PUITS ROUTE N 38 CHEZ LE DOCTEUR JORRO		PUITS
00817X0035	LABERLIERE	ANCIEN PUIT COMPLACE DE L'EGLISE		PUITS
00817X0036	LABERLIERE	PUITS FERME P.		PUITS
00814X0009	LASSIGNY			PUITS
00814X0010	LASSIGNY	ANCIEN PUIT COMMUNAL DE LA POTIERE		PUITS
00814X0011	LASSIGNY			PUITS

Bassin du Matz : synthèse hydrogéologique

PUITS ET FORAGES DU BASSIN DU MATZ

N° BSS	COMMUNE D'IMPLANTATION	LIEU-DIT	USAGE	TYPE D'OUVRAGE
00814X0012	LASSIGNY			PUITS
00814X0013	LASSIGNY			PUITS
00814X0014	LASSIGNY			PUITS
00814X0015	LASSIGNY			PUITS
00814X0016	LASSIGNY			PUITS
00814X0018	LASSIGNY			PUITS
00818X0045	LASSIGNY	PUITS RUE QUENTINE		PUITS
00818X0061	LASSIGNY	PUITS A LA PORTE ROUGE		PUITS
00818X0082	LASSIGNY	PUITS RUE DE LA MALADRERIE		PUITS
00816X0037	LATAULE	PUITS DE LA FERME DU MOULIN (LE MAIRE)		PUITS
00816X0038	LATAULE	PUITS DE LA FERME DE LA GARENNE (ABANDONNEE)		PUITS
01044X0108	LONGUEIL-ANNE	PUITS AU N°18 RUE DE JANVILLE		PUITS
01044X0109	LONGUEIL-ANNE	PUITS A LA FERME PLACE DE LA MAIRE		PUITS
01044X0110	LONGUEIL-ANNE	PUITS N°2 RN 32 AVENUE DE LA LIBERATION		PUITS
01044X0112	LONGUEIL-ANNE	PUITS RN 32 N°36		PUITS
01044X0114	LONGUEIL-ANNE	PUITS HAMEAU DU ANNE RUE DU CIMETIERE		PUITS
01044X0118	LONGUEIL-ANNE	PUITS AU HAMEAU DE ANNE, ROUTE DE COUDUN		PUITS
01044X0118	LONGUEIL-ANNE	HAMEAU ECOLE DE L'ILE DE FRANCE		FORAGE
01044X0028	MACHEMONT	PUITS RUE DU PETIT MELICOCQ		PUITS
01044X0027	MACHEMONT	PUITS DE M. LUCIEN CLEMENT		PUITS
01051X0010	MACHEMONT	PUITS DE MELLE LEGRANGER		PUITS
01051X0097	MACHEMONT	PUITS DE M. DEPOIX RAYMOND L.D LE FIEF		PUITS
00818X0027	MACHEMONT	PUITS MITOYEN RUE DE ST-AMAND		PUITS
00818X0028	MACHEMONT	PUITS MITOYEN RUE DE LA PLANQUETTE		PUITS
00818X0032	MACHEMONT	PUITS A MONTIGNY		PUITS
00818X0005	MAREST-SUR-MATZ	PUITS DE M. GOSSELIN		PUITS
00818X0008	MAREST-SUR-MATZ	PUITS MITOYEN RUE DE VANDELICOURT		PUITS
00818X0007	MAREST-SUR-MATZ	PUITS DE M. SCHOUTEETEN E.		PUITS
00818X0009	MAREST-SUR-MATZ	PUITS DE MELLE GIOT		PUITS
01044X0025	MAREST-SUR-MATZ	FORAGE DE L'ANCIENNE FÉCULERIE DE VAUGENLIEU		FORAGE
00817X0018	MAREUIL-LA-MOTTE	PUITS DU PRESBYTERE		PUITS
00817X0019	MAREUIL-LA-MOTTE	PUITS AU LIEU-DIT "LES BRUYERES"		PUITS
00818X0047	MAREUIL-LA-MOTTE	PUITS DE MONSIEUR LE MAIRE		PUITS
00818X0048	MAREUIL-LA-MOTTE	PUITS MITOYEN RUE DE LA CAISSE		PUITS
00818X0049	MAREUIL-LA-MOTTE	PUITS D. 82		PUITS
00818X0050	MAREUIL-LA-MOTTE	PUITS D. 82		PUITS
00818X0051	MAREUIL-LA-MOTTE	PUITS, RUE NEUVE		PUITS
00818X0052	MAREUIL-LA-MOTTE	PUITS, RUE NEUVE		PUITS
00818X0053	MAREUIL-LA-MOTTE	PUITS A LA FERME DU MOULIN		PUITS
00818X0055	MAREUIL-LA-MOTTE	PUITS AU BOUT DE LA RUE DE LA CAISSE		PUITS
00818X0056	MAREUIL-LA-MOTTE	PUITS A LA MOTTE		PUITS
00818X0058	MAREUIL-LA-MOTTE	PUITS DE L'ECOLE		PUITS
00818X0092	MAREUIL-LA-MOTTE	3 RUE BAYARD		FORAGE
00817X0069	MARGNY-SUR-MATZ	HAMEAU DE BOURMONT		PUITS
00817X0070	MARGNY-SUR-MATZ	MONSIEUR BOUCHER GRANDE RUE		PUITS
00817X0071	MARGNY-SUR-MATZ	MADAME FALAMPIN RUE DE SUEUR		PUITS
00817X0072	MARGNY-SUR-MATZ	MADAME VEUVE PINSON		PUITS
00817X0073	MARGNY-SUR-MATZ	MONSIEUR BOUCHET		PUITS
00817X0074	MARGNY-SUR-MATZ	HAMEAU DE BOURMONT		PUITS
00818X0084	MARGNY-SUR-MATZ	ANCIEN PUIITS COMMUNAL - HAMEAU LE PLESSIER		PUITS
00818X0085	MARGNY-SUR-MATZ	HAMEAU LE PLESSIER		PUITS
00817X0048	MARQUEGLISE	PUITS DU CHATEAU DES VIVRETS		PUITS
00817X0047	MARQUEGLISE	PUITS ROUTE D'AUTHEUIL - M. R. CICILE		PUITS
00817X0049	MARQUEGLISE	PUITS AU PASSAGE A NIVEAU N° 53 ROUTE D.78		PUITS
00817X0049	MARQUEGLISE	PUITS GRAND RUE FERME RAIMU		PUITS
00817X0051	MARQUEGLISE	PUITS RUE D'EN BAS CHEZ M. LOUIS MARCEL		PUITS
00817X0050	MARQUEGLISE	FORAGE DE LA PISCICULTURE DE MARQUEGLISE		FORAGE
00817X0100	MARQUEGLISE	2, RUE DE COMPIEGNE		FORAGE
01044X0014	MELICOCQ	PUITS AU N° 55 RUE DU MARAIS		PUITS
01044X0015	MELICOCQ	PUITS DE M. LEFFEVRE		PUITS

PUITS ET FORAGES DU BASSIN DU MATZ

N° BSS	COMMUNE D'IMPLANTATION	LIEU-DIT	USAGE	TYPE D'OUVRAGE
01044X0016	MELICOCQ	PUITS DE M. DESMET		PUITS
01044X0017	MELICOCQ	PUITS DE MME DESERRABLE AU N° 261 DE LA RUE LLE DES LOUPS		PUITS
01044X0018	MELICOCQ	HAMEAU LA CROIX-RICARD		PUITS
01044X0019	MELICOCQ	HAMEAU DE LA CROIX-RICARD		PUITS
01044X0020	MELICOCQ	PUITS DE M. LEGRAND		PUITS
01044X0021	MELICOCQ	PUITS A L'ANCIENNE ABBAYE DE MELICOCQ		PUITS
01044X0022	MELICOCQ	PUITS DE M. LEFEVRE		PUITS
01044X0023	MELICOCQ	PUITS DE M. DAUCHELLE (LOCATAIRE)		PUITS
00816X0021	MERY-LA-BATAILLE	FORAGE COMMUNAL A.E.P.		PUITS-GALERIE
00816X0033	MERY-LA-BATAILLE	ANCIEN PUIITS COMMUNAL		PUITS
00816X0004	MERY-LA-BATAILLE	FORAGE AU LIEU DIT "LA TRINQUIER"		FORAGE
00816X0022	MORTEMER	PUITS A L'ANCIEN CHATEAU		PUITS
00816X0023	MORTEMER	PUITS CHEZ MONSIEUR LENEVAL		PUITS
00816X0024	MORTEMER	PUITS CHEZ MONSIEUR LECLERC		PUITS
00816X0025	MORTEMER	PUITS CHEZ MONSIEUR MAUBERMANN		PUITS
00816X0026	MORTEMER	PUITS A LA FERME DU MAIRE AU BORD DE LA RN35		PUITS
00816X0027	MORTEMER	ANCIEN PUIITS COMMUNAL RUE NEUVE		PUITS
00816X0028	MORTEMER	PUITS AU PETIT BOIS		PUITS
00816X0029	MORTEMER	PUITS AU MOULIN JACQUES		PUITS
00817X0020	NEUVILLE-SUR-RESSONS(LA)	PUITS DE L'EOLIEENNE AU CHAMP COQUELET		PUITS
00817X0021	NEUVILLE-SUR-RESSONS(LA)	PUITS DE M.F. BULLOT GRANDE RUE		PUITS
00817X0022	NEUVILLE-SUR-RESSONS(LA)	PUITS DE L'ARMEE BOIS DE LA NEUVILLE		PUITS
00817X0023	NEUVILLE-SUR-RESSONS(LA)	PUITS RUE CENTRALE		PUITS
00817X0024	NEUVILLE-SUR-RESSONS(LA)	PUITS RUE DU CAPITAINE MAILLARD MAISON BENOIT		PUITS
00812X0043	ONVILLERS			PUITS
00812X0044	ONVILLERS			PUITS
00812X0045	ONVILLERS			PUITS
00817X0056	ORVILLERS-SOREL	FONTAINE DU MOULIN		PUITS
00817X0057	ORVILLERS-SOREL	PUITS DE LA PATURE SORIOT		PUITS
00817X0058	ORVILLERS-SOREL	ANCIEN PUIITS COMMUNAL		PUITS
00817X0059	ORVILLERS-SOREL	ANCIEN PUIITS COMMUNAL RUE DU PUIITS FROMONT		PUITS
00817X0061	ORVILLERS-SOREL	RUE DU ZOUAVE		PUITS
00817X0062	ORVILLERS-SOREL	MONSIEUR MICHEL BAILLON		PUITS
00817X0063	ORVILLERS-SOREL	ANCIEN PUIITS COMMUNAL HAMEAU DE SOREL		PUITS
00817X0064	ORVILLERS-SOREL	PUITS DE LA FERME (CAMPING) DU VICONTE DE LA BARE DE NOUTEUIL		PUITS
00817X0065	ORVILLERS-SOREL	PUITS DE MONSIEUR LECLERCQ		PUITS
00817X0060	ORVILLERS-SOREL	PUITS DE MONSIEUR ADRIEN CAUCHOIS		PUITS
00818X0062	PLESSIS-DE-ROYE	PUITS DE LA PACE		PUITS
00818X0063	PLESSIS-DE-ROYE	PUITS COMMUNAL		PUITS
00818X0064	PLESSIS-DE-ROYE	PUITS COMMUNAL		PUITS
00818X0065	PLESSIS-DE-ROYE	PUITS FACE A L'ANCIEN CHATEAU		PUITS
00818X0066	PLESSIS-DE-ROYE	PUITS RUE SANVIC		PUITS
00818X0067	PLESSIS-DE-ROYE	PUITS A BELVAL		PUITS
00818X0068	PLESSIS-DE-ROYE	PUITS A BELVAL		PUITS
00812X0038	REMAUGIES			PUITS
00812X0039	REMAUGIES			PUITS
00812X0040	REMAUGIES			PUITS
00812X0041	REMAUGIES			PUITS
00812X0042	REMAUGIES	PUITS A LA CHAPELLE		PUITS
00812X0067	REMAUGIES	BOIS DE REMAUGIES		FORAGE
00817X0012	RESSONS-SUR-MATZ	M. JEAN DESPREAUX 9, RUE DES PLANTES		PUITS-COMPLEXE
00817X0038	RESSONS-SUR-MATZ	PUITS CLOS DE CHAUFFOUR CHEZ M. R ORENS		PUITS
00817X0039	RESSONS-SUR-MATZ	PUITS DE LA VOIE ANCIENNE FECULERIE		PUITS
00817X0040	RESSONS-SUR-MATZ	ANCIEN PUIITS DE GARE		PUITS
00817X0042	RESSONS-SUR-MATZ	PUITS ROUTE N 38 CHEZ MONSIEUR EMILE MATRAN		PUITS
00817X0043	RESSONS-SUR-MATZ	PUITS DE LA FERME BAYENCOURT		PUITS
00817X0044	RESSONS-SUR-MATZ	PUITS RUE DE BAYENCOURT HERBAGE MAROSCAK		PUITS
00817X0045	RESSONS-SUR-MATZ	ANCIEN PUIITS COMMUNAL DE LA MAIRIE		PUITS
00817X0055	RESSONS-SUR-MATZ	PUITS DE L'EMBRANCHEMENT FECULERIE		PUITS
00817X0041	RESSONS-SUR-MATZ	FORAGE DE LA LAITERIE COOPERATIVE DE RESSONS		FORAGE

PUITS ET FORAGES DU BASSIN DU MATZ

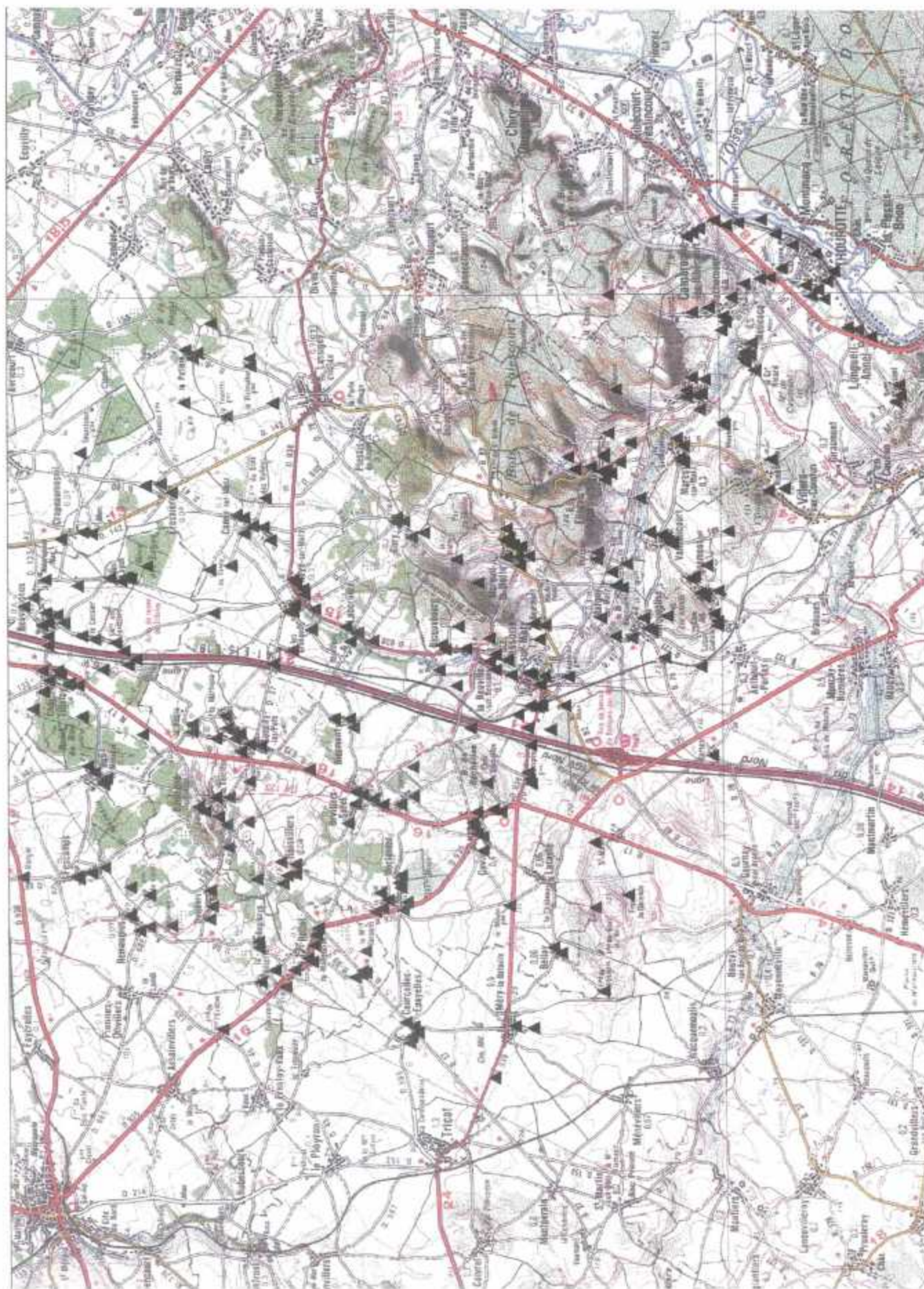
N° BSS	COMMUNE D'IMPLANTATION	LIEU-DIT	USAGE	TYPE D'OUVRAGE
01044X0016	MELICOCQ	PUITS DE M. DESMET		PUITS
01044X0017	MELICOCQ	PUITS DE MME DESERABLE AU N° 261 DE LA RUE LLE DES LOUPS		PUITS
01044X0018	MELICOCQ	HAMEAU LA CROIX-RICARD		PUITS
01044X0019	MELICOCQ	HAMEAU DE LA CROIX-RICARD		PUITS
01044X0020	MELICOCQ	PUITS DE M. LEGRAND		PUITS
01044X0021	MELICOCQ	PUITS A L'ANCIENNE ABBAYE DE MELICOCQ		PUITS
01044X0022	MELICOCQ	PUITS DE M. LEFEVRE		PUITS
01044X0023	MELICOCQ	PUITS DE M. DAUCHELLE (LOCATAIRE)		PUITS
00816X0021	MERY-LA-BATAILLE	FORAGE COMMUNAL A.E.P.		PUITS-GALERIE
00816X0033	MERY-LA-BATAILLE	ANCIEN PUIITS COMMUNAL		PUITS
00816X0004	MERY-LA-BATAILLE	FORAGE AU LIEU DIT "LA TRINQUIER"		FORAGE
00816X0022	MORTEMER	PUITS A L'ANCIEN CHATEAU		PUITS
00816X0023	MORTEMER	PUITS CHEZ MONSIEUR LENEVAL		PUITS
00816X0024	MORTEMER	PUITS CHEZ MONSIEUR LECLERC		PUITS
00816X0025	MORTEMER	PUITS CHEZ MONSIEUR MAUBERMANN		PUITS
00816X0026	MORTEMER	PUITS A LA FERME DU MAIRE, AU BORD DE LA RN35		PUITS
00816X0027	MORTEMER	ANCIEN PUIITS COMMUNAL, RUE NEUVE		PUITS
00816X0028	MORTEMER	PUITS AU PETIT BOIS		PUITS
00816X0029	MORTEMER	PUITS AU MOULIN JACQUES		PUITS
00817X0020	NEUVILLE-SUR-RESSONS(LA)	PUITS DE L'EOLIIENNE AU CHAMP COQUELET		PUITS
00817X0021	NEUVILLE-SUR-RESSONS(LA)	PUITS DE M.F. BULLOT, GRANDE RUE		PUITS
00817X0022	NEUVILLE-SUR-RESSONS(LA)	PUITS DE L'ARMEE BOIS DE LA NEUVILLE		PUITS
00817X0023	NEUVILLE-SUR-RESSONS(LA)	PUITS RUE CENTRALE		PUITS
00817X0024	NEUVILLE-SUR-RESSONS(LA)	PUITS RUE DU CAPITAINE MAILLARD, MAISON BENOIT		PUITS
00812X0043	ONVILLERS			PUITS
00812X0044	ONVILLERS			PUITS
00812X0045	ONVILLERS			PUITS
00817X0056	ORVILLERS-SOREL	FONTAINE DU MOULIN		PUITS
00817X0057	ORVILLERS-SOREL	PUITS DE LA PATURE SORIOT		PUITS
00817X0058	ORVILLERS-SOREL	ANCIEN PUIITS COMMUNAL		PUITS
00817X0059	ORVILLERS-SOREL	ANCIEN PUIITS COMMUNAL, RUE DU PUIITS FROMONT		PUITS
00817X0061	ORVILLERS-SOREL	RUE DU ZOUAVE		PUITS
00817X0062	ORVILLERS-SOREL	MONSIEUR MICHEL BAILLON		PUITS
00817X0063	ORVILLERS-SOREL	ANCIEN PUIITS COMMUNAL, HAMEAU DE SOREL		PUITS
00817X0064	ORVILLERS-SOREL	PUITS DE LA FERME (CAMPING) DU VICONTE DE LA BARÉ DE NOUTEUIL		PUITS
00817X0065	ORVILLERS-SOREL	PUITS DE MONSIEUR LECLERCQ		PUITS
00817X0066	ORVILLERS-SOREL	PUITS DE MONSIEUR ADRIEN CAUCHOIS		PUITS
00818X0062	PLESSIS-DE-ROYE	PUITS DE LA PACE		PUITS
00818X0063	PLESSIS-DE-ROYE	PUITS COMMUNAL		PUITS
00818X0064	PLESSIS-DE-ROYE	PUITS COMMUNAL		PUITS
00818X0065	PLESSIS-DE-ROYE	PUITS FACE A L'ANCIEN CHATEAU		PUITS
00818X0066	PLESSIS-DE-ROYE	PUITS RUE SANVIC		PUITS
00818X0067	PLESSIS-DE-ROYE	PUITS A BELVAL		PUITS
00818X0068	PLESSIS-DE-ROYE	PUITS A BELVAL		PUITS
00812X0038	REMAUGIES			PUITS
00812X0039	REMAUGIES			PUITS
00812X0040	REMAUGIES			PUITS
00812X0041	REMAUGIES			PUITS
00812X0042	REMAUGIES	PUITS A LA CHAPELLE		PUITS
00812X0067	REMAUGIES	BOIS DE REMAUGIES		FORAGE
00817X0012	RESSONS-SUR-MATZ	M. JEAN DESPREAUX 9, RUE DES PLANTES		PUITS-COMPLEXE
00817X0038	RESSONS-SUR-MATZ	PUITS CLOS DE CHAUFFOUR CHEZ M. R ORENS		PUITS
00817X0039	RESSONS-SUR-MATZ	PUITS DE LA VOIE ANCIENNE FECULERIE		PUITS
00817X0040	RESSONS-SUR-MATZ	ANCIEN PUIITS DE GARE		PUITS
00817X0042	RESSONS-SUR-MATZ	PUITS ROUTE N 38 CHEZ MONSIEUR EMILE MATRAN		PUITS
00817X0043	RESSONS-SUR-MATZ	PUITS DE LA FERME BAYENCOURT		PUITS
00817X0044	RESSONS-SUR-MATZ	PUITS RUE DE BAYENCOURT HERBAGE MAROSCAK		PUITS
00817X0045	RESSONS-SUR-MATZ	ANCIEN PUIITS COMMUNAL DE LA MAIRIE		PUITS
00817X0055	RESSONS-SUR-MATZ	PUITS DE L'EMBRANCHEMENT FECULERIE		PUITS
00817X0041	RESSONS-SUR-MATZ	FORAGE DE LA LAITERIE COOPERATIVE DE RESSONS		FORAGE

PUITS ET FORAGES DU BASSIN DU MATZ

N° BSS	COMMUNE D'IMPLANTATION	LIEU-DIT	USAGE	TYPE D'OUVRAGE
00813X0098	TILLOLOY	DERRIÈRE LES HAIES		PUITS
00813X0099	TILLOLOY	BOIS DE BUS		PUITS
00813X0094	TILLOLOY	BOSQUËT DE L'AUMONE		FORAGE
00813X0095	TILLOLOY	PRES DU VAUSSOIR		FORAGE
00813X0043	TILLOLOY	CAFÉ A LA POINTE DE L'OISE S1		PUITS
00813X0046	TILLOLOY	PUITS AENDENBOOM S1		PUITS
01044X0012	VANDELICOURT	HAMEAU DE ZOËT		PUITS
00818X0011	VANDELICOURT	M. BOLYTCHEVZEF		PUITS
00818X0012	VANDELICOURT	RTÉ DE COMPIEGNE		PUITS
00818X0013	VANDELICOURT	M. HEINDRYCKS		PUITS
00818X0014	VANDELICOURT	M. BOUCHOIR		PUITS
00818X0015	VANDELICOURT	FERME DE M. DE SADDLER		PUITS
00818X0017	VANDELICOURT	M. DAVID ETIENNE		FORAGE
00817X0006	VIEUX-MOULIN	M. BOUCHOIR		PUITS
00817X0007	VIGNEMONT	FERME DE M. ZENEZ		PUITS
00817X0008	VIGNEMONT	M. SENEZ		PUITS
00817X0009	VIGNEMONT	MME VASLIN		PUITS
00817X0010	VIGNEMONT	MME PARNEIX		PUITS
00817X0011	VIGNEMONT	FERME DE M. GAVREL		PUITS
00817X0075	VIGNEMONT	PUITS DU CHEMIN DU COURTIL		PUITS
00817X0076	VIGNEMONT	ANCIEN Puits COMMUNAL (LE ROSIER)		PUITS
00817X0077	VIGNEMONT	PUITS DE LA RUE COUPÉ GUEULE		PUITS
00817X0078	VIGNEMONT	PUITS DE LA RUE DU COUPÉ-GUEULE		PUITS
01044X0171	VILLERS-SUR-COUDUN			FORAGE
01044X0028	VILLERS-SUR-COUDUN	DOMAINE DE RIMBERLIEU		PUITS
01044X0030	VILLERS-SUR-COUDUN	ANCIEN Puits COMMUNAL		PUITS
01044X0031	VILLERS-SUR-COUDUN	ANCIEN Puits PRES DE LA SCIERIE		PUITS
01044X0032	VILLERS-SUR-COUDUN	LA SCIERIE		PUITS
01044X0034	VILLERS-SUR-COUDUN	PUITS MITOYEN		PUITS
01044X0035	VILLERS-SUR-COUDUN	PUITS DE MME VVE COLLET		PUITS

ANNEXE 3

Carte de localisation des captages (1/120 000)



ANNEXE 4

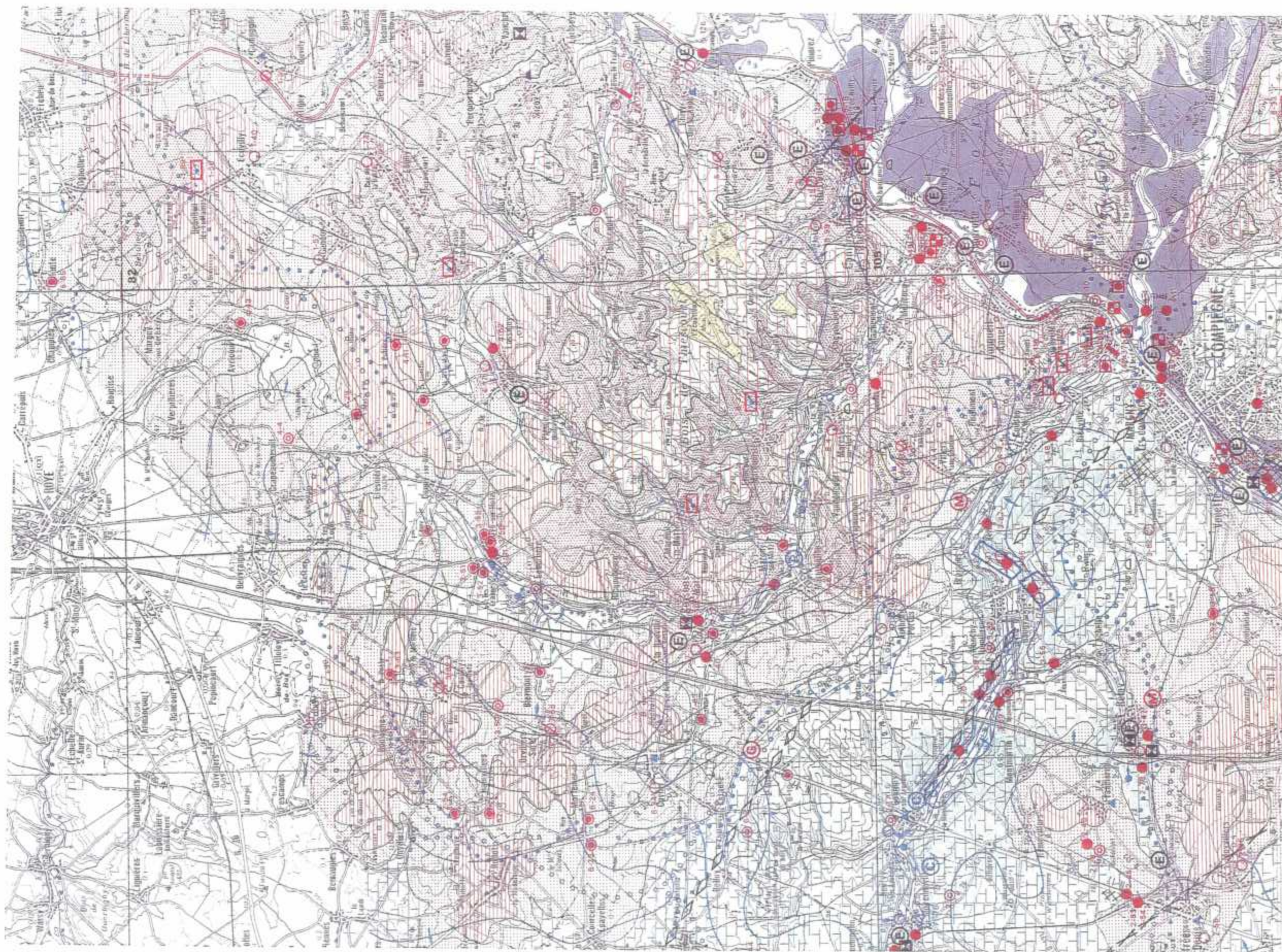
Prélèvements recensés en 1999 par type d'usage et par commune

Prélèvements recensés en 1999 par type d'usage et par commune

COMMUNE	MILIEU CONCERNE	TYPE D'USAGE	ANNUEL 1999
AMY	NAPPE	AEP	72300
ANTHEUIL PORTES	NAPPE	AEP	19437
ANTHEUIL PORTES	NAPPE	IRRIGATION	0
BOULOGNE LA GRASSE	NAPPE	AEP	19307
CANNY SUR MATZ	NAPPE	IRRIGATION	20070
CHEVIN COURT	NAPPE	AEP	89995
CUVILLY	NAPPE	AEP	20852
CUVILLY	NAPPE	IRRIGATION	123778
ELINCOURT STE MARGUERITE	NAPPE	AEP	91601
GIRAUMONT	NAPPE	AEP	9060
LABERLIERE	NAPPE	AEP	160538
LASSIGNY	NAPPE	AEP	129149
LASSIGNY	NAPPE	INDUSTRIE	141657
LATAULE	NAPPE	IRRIGATION	76313
MAREST SUR MATZ	NAPPE	IRRIGATION	22500
MARGNY-SUR-MATZ	NAPPE	AEP	173522
MERY-LA-BATAILLE	NAPPE	AEP	32035
MONCHY HUMIERES	NAPPE	IRRIGATION	18200
MONCHY-HUMIERES	NAPPE	AEP	110205
ORVILLERS SOREL	NAPPE	AEP	100053
RESSONS SUR MATZ	NAPPE	AEP	92663
RESSONS-SUR-MATZ	NAPPE	INDUSTRIE	449341
ROYE SUR MATZ	NAPPE	IRRIGATION	0
THIESCOURT	NAPPE	AEP	142717
THOUROTTE	NAPPE	AEP	448049
THOUROTTE	NAPPE	INDUSTRIE	33289
THOUROTTE	SURFACIQUE	INDUSTRIE	793219
TRICOT	NAPPE	IRRIGATION	14560
VANDELICOURT	NAPPE	IRRIGATION	31608
VILLERS SUR COUDUN	NAPPE	AEP	78228

ANNEXE 5

**Carte hydrogéologique du bassin du Matz
(1/100 000)**



GEOLOGIE

I	II	III	IV	
				Alluvions (Quaternaire) (1) Anciennes sablo-graveleuses (2) Modernes argilo-limoneuses et tourbeuses
				Sabes de Fontainebleau (Stampien moyen)
				{ Calcaire et Meulière de Brie (1), argiles (2) (Stampien inférieur) Gypse et marnes (2) (Ludien, Bartonien supérieur) Marno-calcaire de Saint-Duen (1) (Marinésien, Bartonien moyen)
				Sabes de Beuchamp et d'Auvers (Auversien, Bartonien inférieur) (1) Argiles de Villeneuve-sur-Verberie
				Marnes et caillassés, Calcaire grossier (Lutétien)
				(a) Argiles de Laon } (Cuisien, Yprésien supérieur) (b) Sabes de Cuise }
				Argiles et lignites du Soissonnais (Spartacien, Yprésien inférieur)
				Sabes de Bracheux (Thanétien)
				{ Craie blanche à silex (Compsien-Santonien) } Senonien { Craie blanche sans silex (Coniacien) Craie grise (Turonien supérieur)
				Craie mameuse (Turonien moyen et inférieur)
				Craie glauconieuse, Craie en plaquettes (Cénomarien)
				Gaize } (Albien supérieur) Argile du Gault }
				Sabes verts (Albien inférieur)
				Argiles panachées (Barrémien)
				Sabes et grès (Wealdien)
				{ Sabes et grès (Portlandien supérieur) Argiles, marnes et grès (Portlandien moyen) Calcaires lithographiques (Portlandien inférieur)
				Argiles noires (Kimméridgien)

Classification hydrogéologique des terrains

I	Terrains à perméabilité d'interstices élevée
II	Terrains à perméabilité d'interstices faible ou variable
III	Terrains à perméabilité de fissures - élevée sous les vallées humides ou sèches - moyenne ou faible sous les plateaux
IV	Terrains peu perméables
	Contour géologique
	Axe anticlinal
	Courbes d'égales altitudes du toit de la craie (1) et faille supposée
	1 Faille visible 2 Faille supposée
	Axe synclinal
	Sondage géologique caractéristique avec indice B.R.G.M.

HYDROGRAPHIE

	Cours d'eau (1) pérenne (2) temporaire		Canal navigable
	Etang		Ligne de partage des eaux superficielles
Tous les signes sont accompagnés de l'indice B.R.G.M. (0-71 0-51)			
	Sources 1 < 10 l/s 2 de 10 à 50 l/s 3 de 50 à 100 l/s 4 > 100 l/s		Pluviométrie
	Station de jaugeage avec n° CE ou n° SRAE: 1 permanente 2 périodique		Cressonnière
	Préciculture		

EAUX SOUTERRAINES

	Courbe isopièze (égale altitude de la nappe) équidistance 10 m, avec sens d'écoulement		Ligne de partage des eaux souterraines
Ouvrages de captages			
	Puits forage		Puits artésien
	Source captée		Utilisation de l'eau
	A.E.P. communale		A.E.P. d'un syndicat
	industrielle		agricole
	particulier ou collectif		Embouteillage (eau de table)
	ouvrage de reconnaissance		
Tous les signes sont accompagnés de l'indice B.R.G.M. (0-7-14 0-7-7) et ceux qui sont barrés correspondent à des ouvrages abandonnés. (0-2-99 0-1-25)			
	Piezomètre avec indice B.R.G.M. 1 en service 2 abandonné		Captages groupés avec indice B.R.G.M. des captages et symbole d'utilisation principale de l'eau 1 A.E.P. 2 Industriel
	Principales zones hydrogéologiquement favorables, à préserver		Champ captant

RISQUES DE POLLUTION DES EAUX

	Bassin de lagunage		Principaux dépôts d'hydrocarbures
	Industrie chimique		Industrie métallurgique
	Industrie alimentaire		Dépôts d'ordures 1 contrôlés 2 non contrôlés
	Station d'épuration		Ballastière
	Zone industrielle ou d'activité		
	Stockage souterrain de gaz naturel		
	Coupure de feuille IGN à 1/50 000 et son N°		