

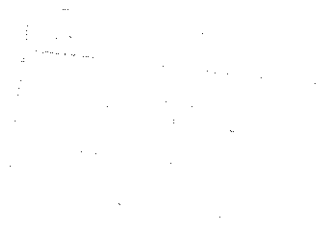
DOCUMENT PUBLIC

*Etude hydrogéologique du site
de Gif-Sur-Yvette (Essonne)*

Etude réalisée dans le cadre des opérations de Service public du BRGM 01-EAU-514

Septembre 2001
BRGM/RP-51017-FR





Mots clés : Gif-Sur-Yvette, déchets radifères, nappe des sables de Fontainebleau, nappe des alluvions, radium, Yvette.

En bibliographie, ce rapport sera cité de la façon suivante :

Asfirane F., Vernoux J.F., (2001) - Etude hydrogéologique du site de Gif-Sur-Yvette, rapport BRGM/RP-51017-FR.

© BRGM, 2001, ce document ne peut être reproduit en totalité ou en partie sans l'autorisation expresse du BRGM.

Synthèse

Dans le cadre des actions du BRGM d'appui scientifique et technique aux services chargés de la police de l'eau, la DDASS de l'Essone a sollicité le SGR pour la réalisation d'une étude hydrogéologique sur les sites de l'ancien laboratoire et de la Société Nouvelle du Radium.

Deux nappes d'eau souterraines sont présentes sur le secteur : la nappe des sables de Fontainebleau (site du laboratoire) et la nappe des alluvions de l'Yvette (site de la Société Nouvelle du Radium).

L'objectif de l'étude était d'évaluer le risque potentiel de contamination des nappes et de l'Yvette. Pour cela un levé piézométrique a été réalisé. Le faible nombre de mesures n'a pas permis d'établir une carte piézométrique détaillée du site ; cependant, la carte piézométrique de la nappe des sables de Fontainebleau du plateau de Saclay montre que le sens des écoulements principalement NO-SE vers l'Yvette est le même que celui déterminé par les mesures réalisées lors de cette étude, et nous a permis de circonscrire la zone de dispersion potentielle des éléments radifères à proximité de la vallée de l'Yvette.

L'étude hydrogéologique montre qu'il y a possibilité de transfert des éléments radifères depuis les anciens sites vers l'Yvette (depuis le site de la Société Nouvelle du Radium directement à travers la nappe alluviale et par ruissellement via les sources de la nappe des sables de Fontainebleau pour le site du laboratoire). Cependant, les faibles valeurs mesurées des éléments radioactifs au niveau du sol au droit du site et dans les sédiments de l'Yvette, de deux ordres de grandeurs en dessous des normes, représentent actuellement un risque minime pour la zone d'étude.

Sommaire

Synthèse.....	3
Sommaire.....	4
Introduction.....	5
1 Objectif de l'étude et données utilisées.....	8
2 Synthèse des données.....	9
3 Les données piézométriques.....	10
Conclusion.....	15
Annexes.....	16

Listes des annexes

Informations relatives aux ouvrages recensés en BSS dans la zone d'étude.....:

Liste des figures

Figure 1. Plan de position de la SNR et du LESR.....	7
Figure 2. Position des ouvrages recensés en BSS et des points de mesures.....	11
Figure 3. Carte géologique.....	12
Figure 4. Coupe géologique.....	13
Figure 5. Carte piézométrique.....	14

Introduction

La radioactivité naturelle présente sur le site du Clos rose (ancien site de la SNR : Société Nouvelle de Radium) et sur le lotissement des Coudraies (ancien site du LESR : laboratoire d'essais des substances radioactives) à Gif sur Yvette (fig. 1), provient de l'activité de la SNR.

Afin de se rendre compte de l'étendue de la contamination ainsi que du risque sanitaire encouru, une démarche de gestion globale de la pollution des sols due à des déchets radifères a été entreprise par les services de l'Etat sur une partie de la commune de Gif-Sur-Yvette. Cette démarche a consisté en une campagne d'expertise de la contamination sur 50 cm de profondeur des propriétés situées sur les terrains de l'ancien laboratoire en réalisant des contrôles radiologiques (OPRI et IPSN), ainsi qu'une étude historique de l'activité de la Société Nouvelle du Radium (DDASS de l'Essonne et IPSN).

L'étude réalisée par la DDASS et l'IPSN a permis de retracer l'historique de l'activité de l'entreprise ainsi que la gestion du site. Cette étude met en évidence les différents diagnostics réalisés. On note que les premiers diagnostics ont été réalisés entre décembre 1958 et février 1959, cependant, ce n'est que dix ans plus tard que les travaux de décontamination ont été entamés. Ces travaux d'assainissement avaient pour but de limiter l'exposition des occupants, compte tenu des difficultés que l'on pourrait rencontrer pour réaliser une décontamination complète.

Un diagnostic réalisé en 1977 par le Service de Protection contre les Rayonnements de Saclay constitue un état des lieux relativement complet, et suggérait la réalisation d'une nouvelle phase d'assainissement de certains terrains afin d'atteindre la valeur seuil définie par les experts qui est de 0.1 mrad/h. Cependant cette phase de décontamination n'a pas été faite pour la plupart des terrains.

Le contrôle radiologique effectué sur le site du Clos rose autrefois occupé par la SNR a révélé la présence des sols contaminés au radium. Afin d'établir un bilan radiologique de cette zone, un contrôle des berges de l'Yvette, du bassin de rétention et du chemin formant une piste cyclable a été effectué. La berge de l'Yvette côté SNR étant inaccessible, le contrôle n'a été effectué que sur la berge face à la SNR. Ce contrôle a permis de constater que la contamination du site de la SNR ne s'est pas étendue au bassin de rétention et à la piste cyclable. Les analyses sur les prélèvements de sédiments de l'Yvette réalisées par l'OPRI en novembre 2000 ne mettent pas en évidence de contamination détectable dans l'Yvette. Cependant, on a constaté la présence d'un champ de rayonnement provenant du coté inaccessible de la berge. L'origine de ce champ est inconnue, elle peut être due soit à la migration de la contamination des sols du site ou à la décharge des déchets de la SNR.

Dans le cadre des actions du BRGM d'appui scientifique et technique aux services chargés de la police de l'eau, la DDASS de l'Essonne a demandé l'intervention du SGR (IDF) pour mener une étude hydrogéologique du secteur.

L'objectif de cette étude est d'évaluer l'impact potentiel de la contamination de sols sur la qualité des eaux (nappes et rivière) à proximité des sites.

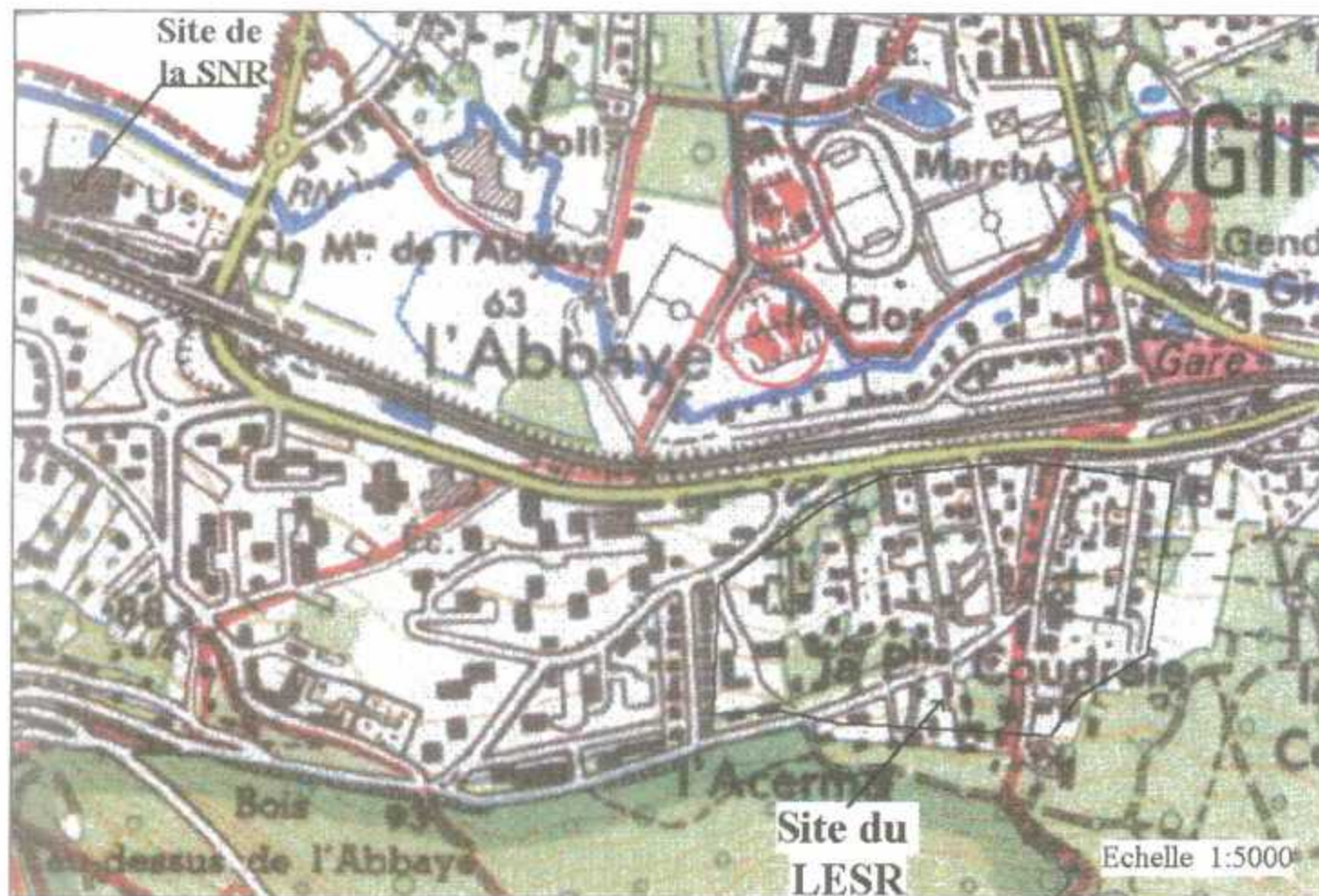


Fig. 1 - Plan de position de la SNR et du LESR

1 Objectif de l'étude et données utilisées :

1.1. OBJECTIF DE L'ETUDE :

- Recenser les données disponibles sur la géologie et l'hydrogéologie du site.
- Déterminer le sens des écoulements des eaux dans les nappes.
- Evaluer le risque potentiel de contamination relatives aux eaux superficielles et souterraines.

2.1. DONNEES UTILISEES :

- Ouvrages recensés en BSS (fig. 2)
- Carte piézométrique du plateau de Saclay [1]
- Relevé piézométrique de 9 points de mesures (fig. 2) réalisé sur le site (5 points de mesures au niveau des propriétés situées sur les terrains du LESR (1 à 5) et 4 points de mesures sur le site de la SNR (6 à 9)).

Ces points de mesures ont été réalisés dans le but d'obtenir une carte piézométrique détaillée de la zone d'étude. Leurs positionnements (x, y, z) a été fait à partir du MNT (modèle numérique de terrain) de l'IGN avec une définition de 2,5 m. Les valeurs des points de mesures sont décrites dans le tableau 1.

	Prof d'eau (m/rep)	Niveau rep (m/sol)	Z (m NGF)	Niveau piézo (m NGF)	Nappe
1	1.035	0	71.5	70.465	Sables de Fontainebleau
2	2.75	0	73.5	70.75	S.F
3	3.29	0	73.5	70.21	S.F
4	16.18	1.05	90	74.87	S.F
5	1.07	0.59	87.3	86.82	S.F
6	3.67	0.5	68.5	65.33	Alluvions
7	6.575	0.4	67	60.82	Alluvions
8	6.10	0.52	67	61.42	Alluvions
9	6.97	0.46	68.5	61.99	Alluvions

Tableau 1 : résultats de la campagne piézométrique

On note que la mesure n° 5 n'est pas cohérente avec l'ensemble des autres mesures, la profondeur d'eau ne correspond probablement pas au niveau d'eau réel dans la nappe mais à un ouvrage captant une petite nappe dans des lentilles sableuses présentes dans les argiles à meulière.

Les informations concernant les données de la BSS sont fournies dans le tableau 2 et en annexes. On note que nous ne disposons pas des valeurs de piézométrie pour l'ensemble des puits.

Code BSS	Prof niveau d'eau (m)	Niveau piézo (m NGF)	Nappe captée	Nature des formations
02184x0037				13 m de marnes et argiles
02184x0042	5	60	Alluvions	5 à 10 m alluvions sur marnes blanches
02184x0043	5	60	Alluvions	5 à 10 m alluvions sur marnes blanches
02184x0044	3,9	67	Eboulis, calcaire de Brie	Calcaire de Brie sur marnes vertes (biseau)
02184x0045	3	66	Eboulis, calcaire de Brie	Calcaire de Brie sur marnes vertes (biseau)
02184x0058	3	60.2	Alluvions	5 à 7 m d'alluvions sur marnes supragypseuses
02184x0059	3	60.2	Alluvions	5 à 7 m d'alluvions sur marnes supragypseuses
02184x0063	3	90	Argiles à meulière	meulière sur sables de Fontainebleau et calcaire de Brie

TABLEAU 2

2 Synthèse des données

La zone d'étude est au centre est de la feuille de Rambouillet au 1/50 000 (feuille n° 218).

Elle est caractérisée par la présence des limons, sables et grès de Fontainebleau, marnes à huîtres, marnes supragypseuses, argile verte et alluvions (fig. 3).

La carte géologique ainsi que les données de la BSS nous ont permis de tracer la coupe géologique représentée sur la figure 4.

Comme le montre la figure 4, Les données de la BSS (02184X0044, 02184X0045) ont permis de mettre en évidence la présence d'une formation en biseau des calcaires de Brie entre les sables de Fontainebleau et les Marnes vertes au niveau du site de la SNR.

La coupe montre également que les alluvions reposent sur un niveau peu perméable (marnes blanches). Elles ne sont donc pas en relation avec les sables de Fontainebleau.

Les niveaux piézométriques au niveau des Sables de Fontainebleau et des alluvions confirment que ces deux nappes sont déconnectées.

3.1. LES DONNEES PIEZOMETRIQUES:

Les données piézométriques (campagne de mesures et données BSS) ont été reportés sur la carte piézométrique (fig. 5) du plateau de Saclay. Le sens d'écoulement de la nappe des sables de Fontainebleau est SW-NE ce qui permet de dire que l'Yvette est alimentée par la nappe des alluvions. Par contre il n'y a pas de communication directe entre la nappe des alluvions et la nappe des sables de Fontainebleau. On peut donc dire que pour le site de la SNR il y a possibilité de transfert des éléments radioactifs de la zone non saturée vers la nappe alluviale, puis de la nappe alluviale dans l'Yvette. Pour le site du LESR, situé à un exutoire de la nappe les sables de Fontainebleau (sources) la contamination potentielle de la nappe va concerner une zone limitée au site lui même.

Cette contamination pourrait néanmoins se retrouver au niveau des sources et rejoindre l'Yvette par des rus ou des canalisations avec possibilités d'infiltration au niveau des éboulis du calcaire de Brie.

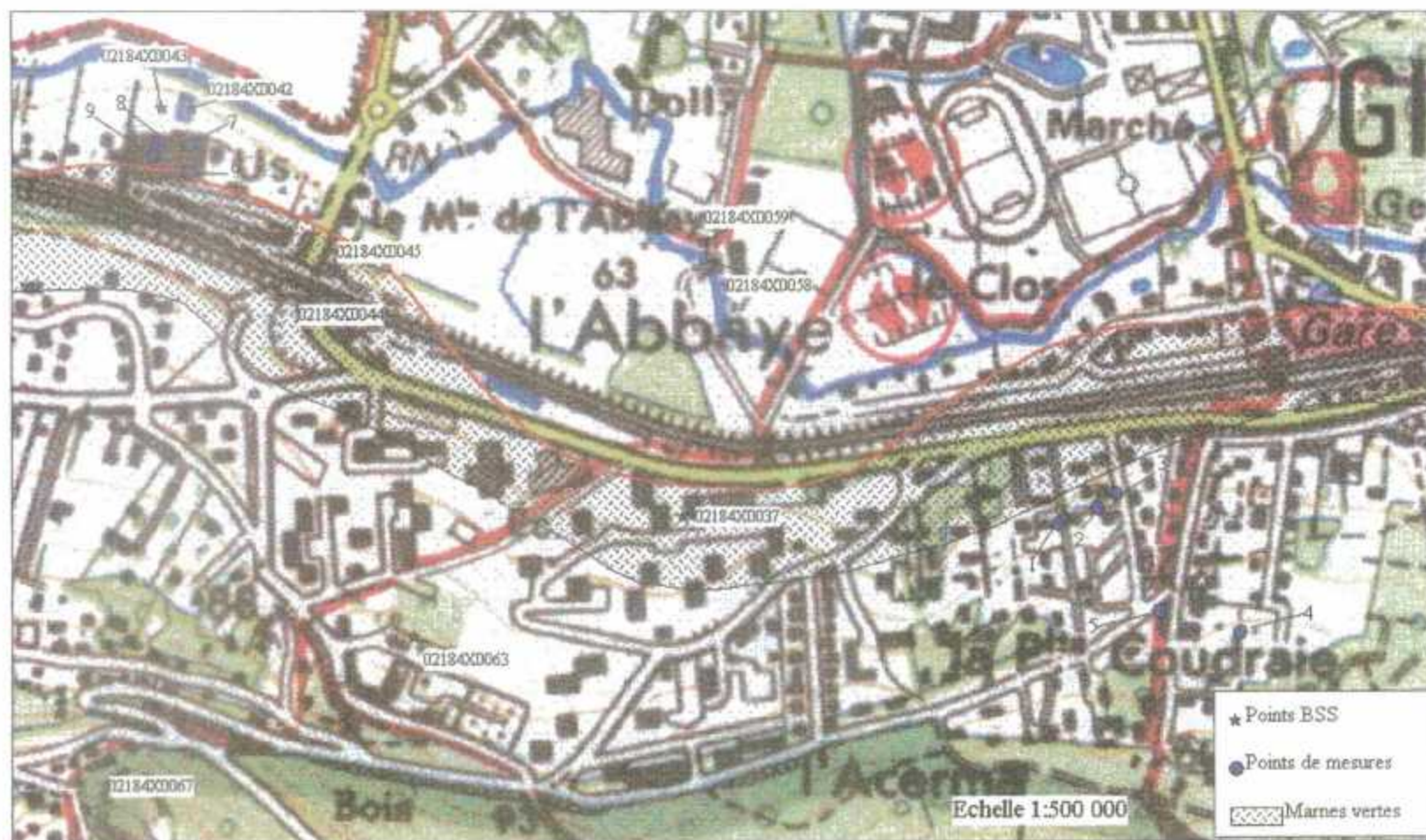


Fig. 2 Position des ouvrages recensés en BSS et des points de mesures



Fig. 3 Carte géologique de la zone d'étude

Etude hydrogéologique du site de Gif-Sur-Yvette

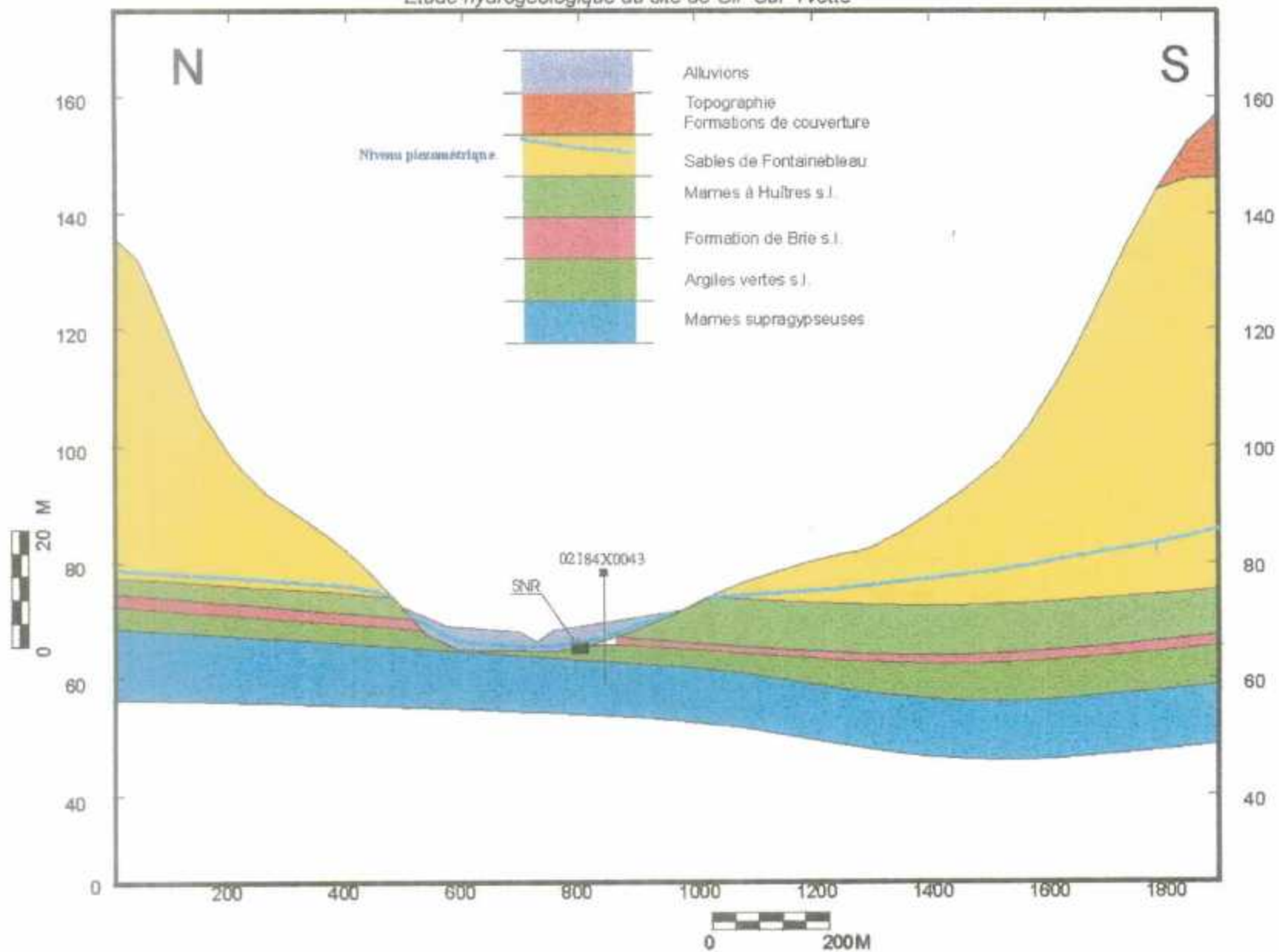


Fig. 4 Coupe géologique

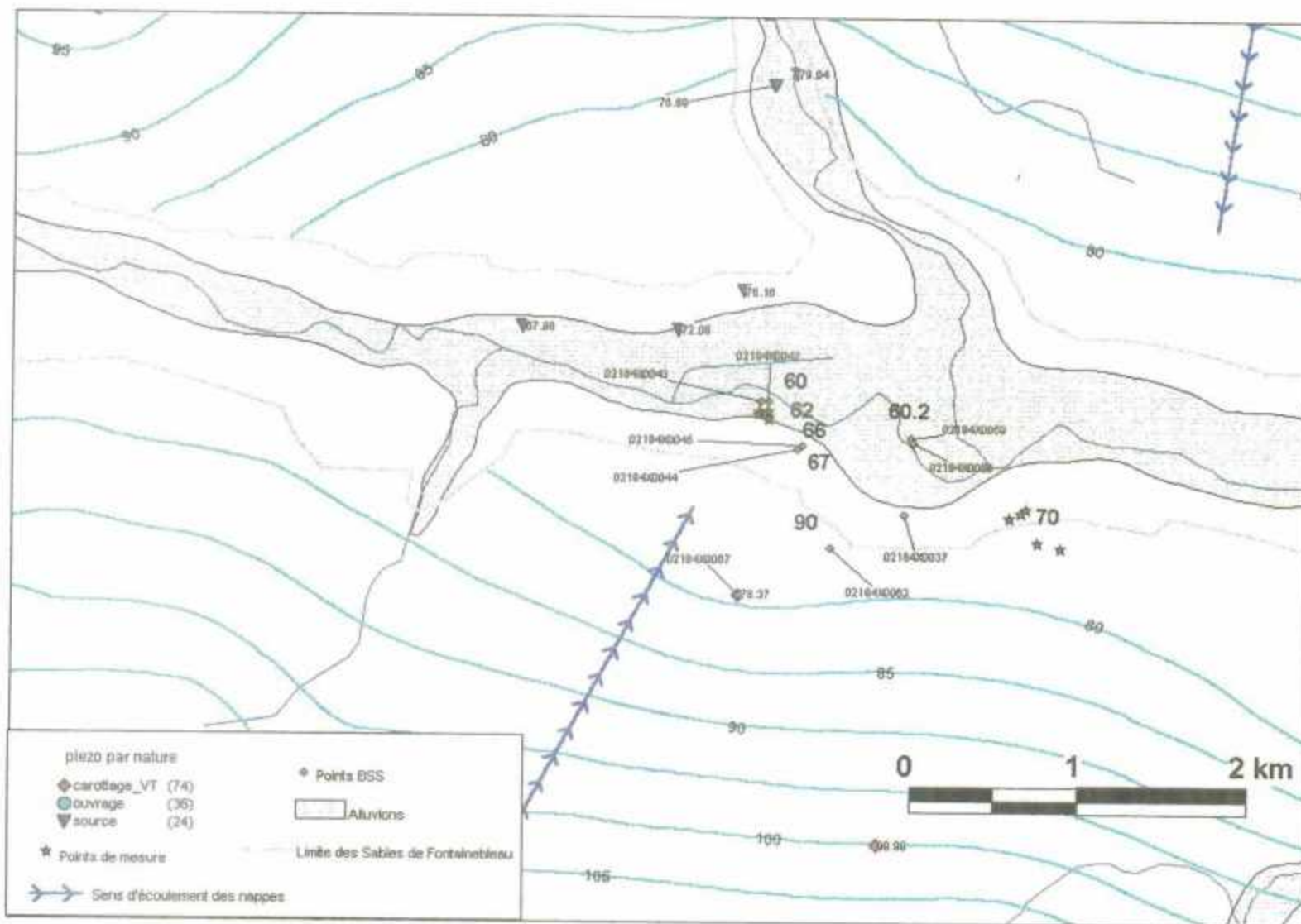


Fig. 5 Carte piézométrique

CONCLUSION

Cette étude a montré qu'il existe deux modes de transport potentiel des radio-éléments depuis le site du LESR et le site de SNR liés à la présence de deux nappes, la nappe des sables de Fontainebleau et la nappe des alluvions de l'Yvette.

Les transferts dans l'Yvette sont susceptibles de se faire par la nappe alluviale (pour l'usine) et par les sources de déversement de la nappe des sables de Fontainebleau (pour le laboratoire). Cependant, compte tenu du sens d'écoulement des nappes et de la position du laboratoire, la nappe des sables de Fontainebleau ne pourrait être contaminée que très localement, dans le secteur immédiat du laboratoire.

Cependant, même si l'existence d'un transfert des éléments radifères vers la nappe alluviale et l'Yvette est probable, les faibles quantités d'éléments radioactifs mesurées dans le sol et les sédiments de l'Yvette nous amènent à conclure que le risque sanitaire lié à la présence en trace de ces éléments est limité.

Toutefois, quelques mesures sur des échantillons d'eau le long de la ligne d'écoulement depuis la nappe des sables de Fontainebleau jusqu'à l'Yvette permettraient de confirmer nos conclusions. Nous rappelons que les échantillons d'eau analysés ont été prélevés au niveau d'une eau stagnante.

Liste des illustrations

FIGURES

Figure 1 Carte géologique de la zone d'étude.....	7
Figure 2 Position des ouvrages recensés en BSS et les points de mesure.....	11
Figure 3 Carte géologique	12
Figure 4 Coupe géologique	13
Figure 5 Carte piézométrique.....	14

Annexes



SGR/IDF

Indice 02184X0037

Désignation TX

Région HUREPOIX
Département 91 ESSONNE
Commune 272 GIF-SUR-YVETTE
Adresse ou Lieu-dit CENTRE COMMERCIAL DE GIF-SUR-YVETTE
Bassin versant

Nature PIEU

Profondeur atteinte (m) 18

Diamètre ouvrage (mm)

Date FIN de Travaux 30/06/1967

Mode d'Exécution

Etat

Zone Lambert 1 X(m)=584710

Y(m)=110730

Lambert 2 étendu X(m)=584703

Y(m)=2410955

Précision Z ENG Z(m)=67.3

Maître d'Oeuvre MONFREID ET ZALIO ARCHITECTES

Propriétaire

Exploitant

Entrepreneur SNCR (262, RUE DU FAUB. ST HONORE 8E)

Objet Recherche

Objet Exploitation

Objet Reconnaissance BATIMENT.

Utilisation

Prof Eau Sol (m) le

Z Coupe (m) 67.3 Précision ENG le 30/06/1967

Auteur coupe MERCIER

Gisement

Echantillons conservés Non

Documents CORRESPONDANCE,
COUPE-GEOLOGIQUE,
DECLARATION-CODE-MINIER,
PLAN-SITUATION.

Références

Dossier instruit par R. MERCIER

Date du Dossier 05/03/1968

Confidentialité Public

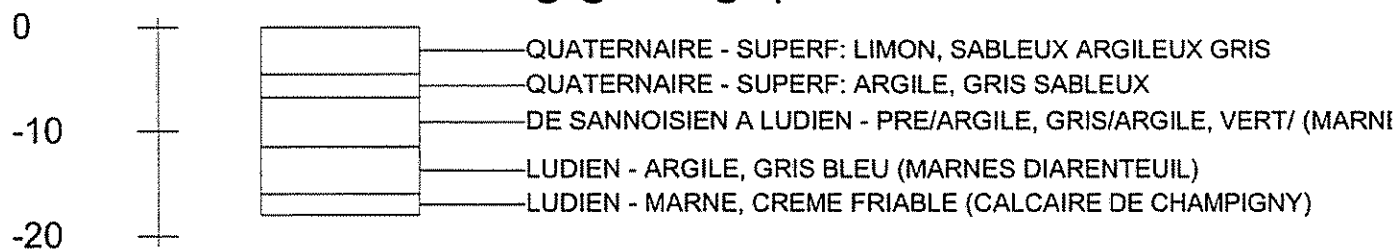
Importance 1

Réseau

Indice:02184X0037

Désignation:TX

Log géologique





SGR/IDF

Indice 02184X0042
Désignation S1

Région HUREPOIX
Département 91 ESSONNE
Commune 272 GIF-SUR-YVETTE
Adresse ou Lieu-dit USINE ABEX-PAGID
Bassin versant

Nature **SONDAGE**
Profondeur atteinte (m) 12.1
Diamètre ouvrage (mm)
Date FIN de Travaux 01/05/1983
Mode d'Exécution **CAROTTAGE.**

Etat **ACCES,
TUBE-PLASTIQUE.**

Maître d'Oeuvre **MECANIQUE**
Propriétaire
Exploitant
Entrepreneur **TECHNOSOL**

Objet Recherche
Objet Exploitation
Objet Reconnaissance **POLLUTION.**
Utilisation

Prof Eau Sol (m) le
Z Coupe (m) Précision le

Auteur coupe
Gisement
Echantillons conservés Non

Documents **ANALYSE-CHIMIQUE-EAU, ANALYSE-PHYSIQUE-EAU,
COUPE-GEOLOGIQUE, COUPE-TECHNIQUE,
PIEZO-OCCASIONNELLE.**

Références **CF RAPPORT 83 IDF 043 PAR B. MAZENC. CF DOSSIER 0218 4X 0043**

Dossier instruit par **L. RICHARD**

Date du Dossier 19/04/1984

Confidentialité **Public**

Importance 0
Réseau

Zone Lambert 1 X(m)=584230
Y(m)=111130
Lambert 2 étendu X(m)=584223
Y(m)=2411355
Précision Z EPD Z(m)=65



SGR/IDF

Indice 02184X0043

Désignation S2

Région HUREPOIX
Département 91 ESSONNE
Commune 272 GIF-SUR-YVETTE
Adresse ou Lieu-dit USINE ABEX-PAGID
Bassin versant

Nature **SONDAGE**

Profondeur atteinte (m) 20

Diamètre ouvrage (mm)

Date FIN de Travaux 01/05/1983

Mode d'Exécution **CAROTTAGE.**

Etat **ACCES,
TUBE-PLASTIQUE.**

Maître d'Oeuvre **MECANIQUE**

Propriétaire

Exploitant

Entrepreneur **TECHNOSOL**

Objet Recherche

Objet Exploitation

Objet Reconnaissance **POLLUTION.**

Utilisation

Prof Eau Sol (m) le

Z Coupe (m) Précision le

Auteur coupe

Gisement

Echantillons conservés **Non**

Documents **ANALYSE-CHIMIQUE-EAU,ANALYSE-PHYSIQUE-EAU,
COUPE-GEOLOGIQUE,COUPE-TECHNIQUE,
PIEZO-OCCASIONNELLE.**

Références **CF RAPPORT 83 IDF 043 PAR B. MAZENC. CF DOSSIER 0218 4X 0042.**

Zone Lambert 1 X(m)=584200
Y(m)=111130
Lambert 2 étendu X(m)=584193
Y(m)=2411355
Précision Z EPD Z(m)=65

Dossier instruit par **L. RICHARD**

Date du Dossier 19/04/1984

Confidentialité **Public**

Importance 0

Réseau



SGR/IDF

Indice 02184X0044
Désignation SPT1

Région HUREPOIX
Département 91 ESSONNE
Commune 272 GIF-SUR-YVETTE
Adresse ou Lieu-dit PN 26
Bassin versant

Nature **SONDAGE**

Profondeur atteinte (m) 19.45

Diamètre ouvrage (mm)

Date FIN de Travaux 01/10/1979

Mode d'Exécution **PENETROMETRIE.**

Etat **REMBLAI.**

Maître d'Oeuvre **RATP**

Propriétaire

Exploitant

Entrepreneur **SIMECSOL**

Objet Recherche

Objet Exploitation

Objet Reconnaissance **PONT.**

Utilisation

Prof Eau Sol (m) le

Z Coupe (m) Précision le

Auteur coupe

Gisement

Echantillons conservés Non

Documents **COUPE-GEOLOGIQUE,
DOCUMENTATION-GEOTECHNIQUE,
PIEZO-OCCASIONNELLE,
PLAN-SITUATION.**

Références **1) CF DOSSIER 218 4X 0045.**

Dossier instruit par **L. RICHARD**

Date du Dossier **19/04/1984**

Confidentialité **Public**

Importance **0**
Réseau

Zone Lambert 1 X(m)=584330
Y(m)=110960
Lambert 2 étendu X(m)=584323
Y(m)=2411185
Précision Z RNG Z(m)=70.79



SGR/IDF

Indice 02184X0045
Désignation SPT4

Région HUREPOIX
Département 91 ESSONNE
Commune 272 GIF-SUR-YVETTE
Adresse ou Lieu-dit PN 26
Bassin versant

Nature SONDAGE

Profondeur atteinte (m) 15.45

Diamètre ouvrage (mm)

Date FIN de Travaux 01/10/1979

Mode d'Exécution PENETROMETRIE.

Etat REMLAI.

Maître d'Oeuvre RATP

Propriétaire

Exploitant

Entrepreneur SIMECSOL

Objet Recherche

Objet Exploitation

Objet Reconnaissance PONT.

Utilisation

Prof Eau Sol (m) le

Z Coupe (m) Précision le

Auteur coupe

Gisement

Echantillons conservés Non

Documents COUPE-GEOLOGIQUE,
DOCUMENTATION-GEOTECHNIQUE,
PIEZO-OCCASIONNELLE,
PLAN-SITUATION.

Références 1) CF DOSSIER 0218 4X 0044.

Zone Lambert 1 X(m)=584350
Y(m)=110970
Lambert 2 étendu X(m)=584343
Y(m)=2411195
Précision Z RNG Z(m)=69.21

Dossier instruit par L. RICHARD

Date du Dossier 19/04/1984

Confidentialité Public

Importance 0
Réseau



SGR/IDF

Indice 02184X0058
Désignation S1

Région HUREPOIX
Département 91 ESSONNE
Commune 272 GIF-SUR-YVETTE
Adresse ou Lieu-dit CHEMIN DES GRANDS PRES
Bassin versant

Nature SONDAGE

Profondeur atteinte (m) 15

Diamètre ouvrage (mm)

Date FIN de Travaux 01/09/1988

Mode d'Exécution

Etat

Zone Lambert 1 X(m)=584740

Y(m)=110980

Lambert 2 étendu X(m)=584733

Y(m)=2411205

Précision Z IGN Z(m)=63.2

Maitre d'Oeuvre

Propriétaire MAIRIE DE GIF-SUR-YVETTE

Exploitant

Entrepreneur BET: BUREAU ETUDE DES SOLS ET FONDATIONS 91321 WISSOUS-CEDEX

Objet Recherche

Objet Exploitation

Objet Reconnaissance SOL-FONDATION.

Utilisation

Prof Eau Sol (m) 3 le 09/09/1988

Z Coupe (m) 63.2 Précision IGN le 09/09/1988

Auteur coupe BET

Gisement

Echantillons conservés

Documents COUPE-GEOLOGIQUE,
PENETRO-DYN,
PRESSIOMETRIE,
PLAN-SITUATION.

Références RAPP GEOTECHNIQUE N.87

Dossier instruit par SANKARA

Date du Dossier 29/05/1991

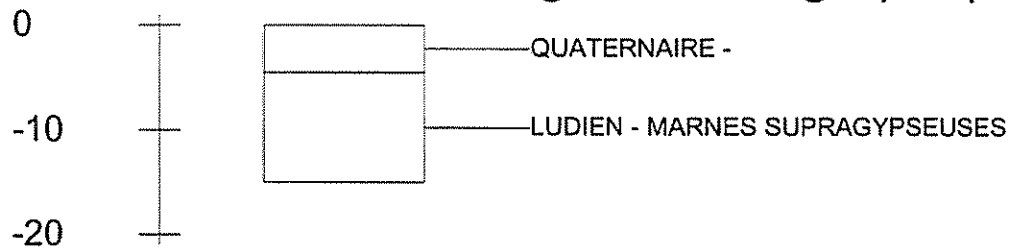
Confidentialité Public

Importance
Réseau

Indice:02184X0058

Désignation:S1

Log lithostratigraphique





SGR/IDF

Indice 02184X0059

Désignation S3

Région HUREPOIX
Département 91 ESSONNE
Commune 272 GIF-SUR-YVETTE
Adresse ou Lieu-dit CHEMIN DES GRANDS PRES
Bassin versant

Nature SONDAGE

Profondeur atteinte (m) 15

Diamètre ouvrage (mm)

Date FIN de Travaux 01/09/1988

Mode d'Exécution

Etat

Zone Lambert 1 X(m)=584730

Y(m)=111000

Lambert 2 étendu X(m)=584723

Y(m)=2411225

Précision Z IGN Z(m)=63.2

Maître d'Oeuvre

Propriétaire MAIRIE DE GIF-SUR-YVETTE

Exploitant

Entrepreneur BET: BUREAU ETUDE DES SOLS ET FONDATIONS 91321 WISSOUS-CEDEX

Objet Recherche

Objet Exploitation

Objet Reconnaissance SOL-FONDATION.

Utilisation

Prof Eau Sol (m) 3 le 09/09/1988

Z Coupe (m) 63.2 Précision IGN le 09/09/1988

Auteur coupe BET

Gisement

Echantillons conservés

Documents PLAN-SITUATION,
COUPE-GEOLOGIQUE,
PENETRO-DYN,
PRESSIOMETRIE.

Références RAPP GEOTECHNIQUE N.87

Dossier instruit par SANKARA

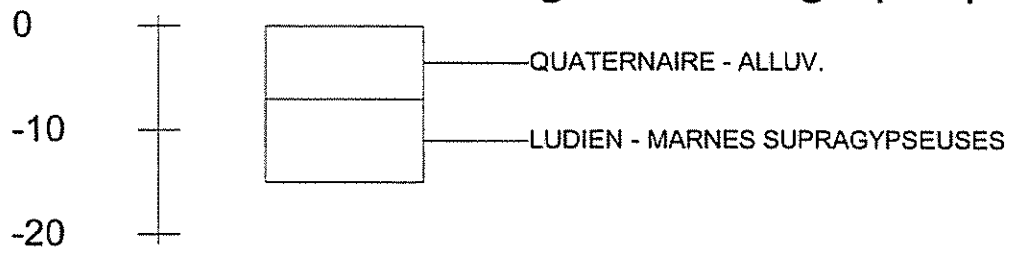
Date du Dossier 30/05/1991

Confidentialité Public

Importance
Réseau

Indice:02184X0059
Désignation:S3

Log lithostratigraphique





SGR/IDF

Indice 02184X0063
Désignation F1

Région HUREPOIX
Département 91 ESSONNE
Commune 272 GIF-SUR-YVETTE
Adresse ou Lieu-dit L'ABBAYE
Bassin versant

Nature FORAGE
Profondeur atteinte (m) 25.5
Diamètre ouvrage (mm) 125
Date FIN de Travaux 16/03/2000
Mode d'Exécution ROTATION.
Etat EXPLOITE.

Zone Lambert 1 X(m)=584447
Y(m)=110611
Lambert 2 étendu X(m)=584439.92
Y(m)=2410836.27
Précision Z IGN Z(m)=93

Maître d'Oeuvre HYDROMINES
Propriétaire MONSIEUR BRICARD
Exploitant MONSIEUR BRICARD
Entrepreneur FORAGE DE SOLOGNE
Objet Recherche
Objet Exploitation EAU.
Objet Reconnaissance
Utilisation EAU-DOMESTIQUE.

Prof Eau Sol (m) 3.12 le

Z Coupe (m) Précision le

Auteur coupe FORAGE DE SOLOGNE

Gisement

Echantillons conservés

Documents PLAN-SITUATION,
COUPE-GEOLOGIQUE,
COUPE-TECHNIQUE,
DECLARATION-CODE-MINIER.

Références DECLARATION CODE MINIER 91-02-2000

Dossier instruit par M. MOTTEAU

Date du Dossier 10/11/2000

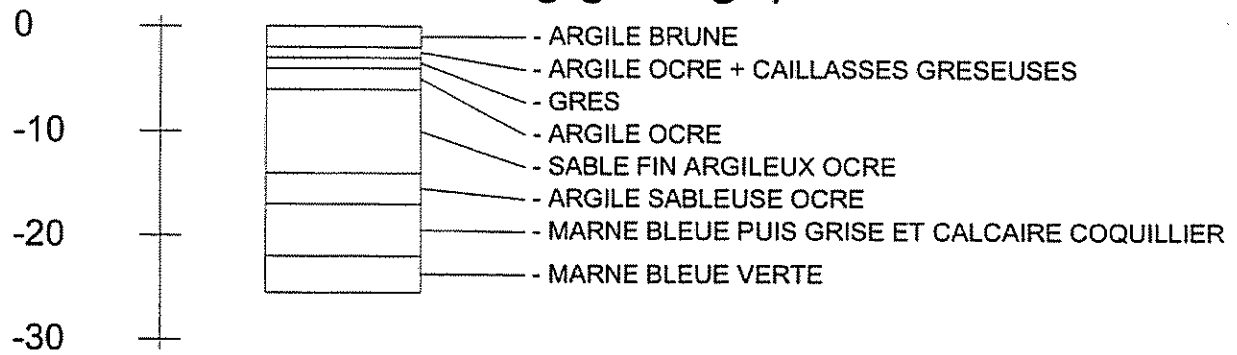
Confidentialité Public

Importance
Réseau

Indice:02184X0063

Désignation:F1

Log géologique





SGR/IDF

Indice 02184X0067

Désignation LM0055

Région

Département 91 ESSONNE

Commune 272 GIF-SUR-YVETTE

Adresse ou Lieu-dit

Bassin versant

Nature FORAGE

Profondeur atteinte (m) 150

Diamètre ouvrage (mm)

Date FIN de Travaux 01/01/1987

Mode d'Exécution ROTATION,
TREPAN.

Etat REBOUCHE.

Maître d'Oeuvre SNEAP

Propriétaire

Exploitant

Entrepreneur

Objet Recherche HYDROCARBURE.

Objet Exploitation

Objet Reconnaissance

Utilisation

Prof Eau Sol (m) le

Z Coupe (m) Précision le

Auteur coupe

Gisement

Echantillons conservés Non

Documents COUPE-GEOLOGIQUE,
DIAGRAPHIE,
VITESSE-SONIQUE.

Références

Dossier instruit par

Date du Dossier

Confidentialité Public

Importance

Réseau

Zone Lambert 1	X(m)=584125
	Y(m)=110445
Lambert 2 étendu	X(m)=584117.79
	Y(m)=2410670.16
Précision Z	Z(m)=159

