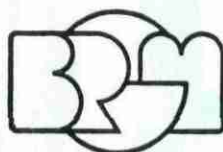


**MINISTÈRE DE L'INDUSTRIE, DU COMMERCE
ET DE L'ARTISANAT**

**ÉTUDE DES RESSOURCES HYDRAULIQUES ET
INVENTAIRE DES POINTS D'EAU IMPLANTÉS
SUR LA FEUILLE TOPOGRAPHIQUE A 1/50 000
CHÂTEAUROUX
(Indre)**

par

N. DESPREZ et Cl. MARTINS



**BUREAU DE RECHERCHES GÉOLOGIQUES ET MINIÈRES
SERVICE GÉOLOGIQUE NATIONAL**

B.P. 6009 – 45018 Orléans Cédex – Tél.: (38) 63. 80.01

Service géologique régional BASSIN DE PARIS

65, rue du général-Leclerc – B.P. 34, 77170 Brie-Comte-Robert

Tél.: (1) 405.27.07

Annexe Centre

77 SGN 533 BDP

Brie-Comte-Robert, octobre 1977

ETUDE DES RESSOURCES HYDRAULIQUES ET INVENTAIRE DES POINTS D'EAU
IMPLANTES SUR LA FEUILLE TOPOGRAPHIQUE A 1/50.000

CHATEAUXROUX

(INDRE)

Résumé

Ce rapport est présenté en application de la convention ETAT-B.R.G.M. au titre de l'évaluation des ressources hydrauliques de la Région Centre (Ministère de l'Industrie, Service de l'Industrie et des Mines).

L'inventaire réalisé a bénéficié des levés lithostratigraphiques récents effectués par le B.R.G.M. dans la région de Châteauroux et d'Issoudun au titre de l'établissement de la publication de la carte géologique de la France à 1/50.000.

Les réservoirs productifs sont essentiellement :

- le calcaire sous-alluvial de l'Indre (base de l'Oxfordien supérieur)
- les calcaires du Bathonien (Jurassique moyen) sous les assises de l'Oxfordien au centre et au Sud de la feuille, sous les assises de l'Oxfordien et du Kimméridgien au Nord et à l'Ouest (captages de 100 à 230 m).

Dans les vallées des affluents de l'Indre, pérennes, temporaires ou fossiles, apparaît, sur une hauteur d'une trentaine de mètres, une fissuration secondaire qui confère aux calcaires oxfordiens ou kimméridgiens, en dehors des faciès marno-calcaires, une transmissivité de type karstique.

Les ressources en eau, dans ces secteurs, sont également liées à la tectonique, par exemple dans le synclinal de Levroux où les structures basses sont marquées par la présence de tourbe dans les vallées de la Trégonce et de la Ringoire.

1 - INTRODUCTION

Ce rapport est présenté en application de la convention Etat-B.R.G.M., au titre de l'évaluation des ressources hydrauliques de la Région Centre, et plus particulièrement de la Champagne-Berrichonne.

L'étude a été étendue vers le Sud sur la feuille VELLES, afin d'établir la cartographie de la piézométrie sur l'ensemble de la commune de Châteauroux.

Au cours de l'inventaire, réalisé entre avril et août 1977, 761 points ont été étudiés, selon le détail ci-dessous :

15 captages d'alimentation en eau potable	(publics : 12
	(privés : 3
29 sources non captées + 1 captée	
661 puits	
7 forages agricoles	
14 forages industriels	
26 carrières dans la Vallée de l'Indre dans lesquelles la nappe alluviale affleure	

Les sources sont nombreuses dans la moitié ouest de la région. Elles sont, soit associées à la présence de formations sableuses de l'Eocène ou du Cénomanién, soit à des réseaux karstiques dans les calcaires du Jurassique, soit à des accidents tectoniques.

Les captages publics sont en nombre limité car de nombreuses communes sont groupées en syndicats. La documentation relative à ces captages a été complétée auprès de la D.D.A., de la D.D.E., du Service des eaux de la Ville de Châteauroux, des sociétés concessionnaires (S.A.U.R.).

Les puits privés sont, dans leur grande majorité, abandonnés. Certains sont encore exploités cependant, soit pour l'alimentation du bétail, soit pour le traitement des cultures, soit pour une alimentation domestique complémentaire.

2 - GEOLOGIE DE LA FEUILLE CHATEAUROUX

La feuille Châteauroux est caractérisée par des terrains du Jurassique supérieur sur lequel subsistent des témoins des formations sableuses ou gréseuses d'origine marine (Cénomanién) ou continentale (Eocène), ne dépassant pas 5 m d'épaisseur. Ces témoins sont peu aquifères en règle générale. Les alluvions du lit majeur de l'Indre renferment une nappe importante.

2-1 - Stratigraphie du Jurassique supérieur

2-11 - Terrains affleurants

Les levés cartographiques récents de S. DEBRAND-PASSARD ont permis de distinguer, de bas en haut :

- Calcaire de Von, sur la commune de St-Maur (Oxfordien supérieur). L'épaisseur de ce calcaire est de l'ordre de 10 m. Des affleurements ont été identifiés de part et d'autre du dépôt de la Martinerie, grâce à la présence de spongiaires caractéristiques du niveau. Ces calcaires reposent sur les calcaires crayeux de la Martinerie, non visibles à l'affleurement.

- Calcaires de Montierchaume :

A l'intérieur de cette série, apparaissent les subdivisions suivantes :

- . Calcaire de St-Maur de 30 à 40 m d'épaisseur, lithographique, à cassures conchoïdales, en bancs réguliers séparés par de minces couches d'argile verte

- . Marno-calcaires de Déols, d'une dizaine de mètres d'épaisseur, composés de marne grise alternant avec des bancs de calcaires gris-foncé

- . Calcaire de Crevant, qui diffère du calcaire de St-Maur par l'absence d'interlits d'argile verte. L'épaisseur serait de l'ordre de 30 à 40 m.

- Calcaires de Levroux

Les calcaires de Levroux sont sublithographiques, avec intercalations argileuses parfois importantes. Ils marquent la partie terminale de l'Oxfordien et le passage au Kimméridgien inférieur par la présence d'un faciès crayeux. Leur épaisseur est de 80 à 100 mètres.

- Calcaires de Buzançais - Kimméridgien

Sur la feuille Châteauroux, l'épaisseur de ces calcaires est de l'ordre de 40 mètres (partie terminale érodée).

Ces calcaires se présentent sous un faciès sublithographique gris-clair à débit rognonneux.

Observations :

Les assises visibles représentent une série de 220 mètres de puissance dans laquelle on note des intercalations marneuses et argileuses dans des calcaires généralement caractérisés par une structure fine, sublithographique. Ces caractères confèrent une perméabilité primaire médiocre.

2-12 - Terrains non affleurants

Les terrains plus anciens, sont de haut en bas :

- les calcaires de la Martinerie)
- les calcaires de Pruniers) Oxfordien

Les formations du Callovien sont inconnues dans la région. Les calcaires oxfordiens reposent directement sur le Bathonien à oolites, visibles à l'affleurement au Sud du bourg du Poinçonnet, à 5 km au S.-S.E. du centre de Châteauroux.

Tous les forages actuellement exploités à Châteauroux, à Déols et à la Martinerie ont atteint le Bathonien.

2-2 - Alluvions de l'Indre

Les alluvions récentes sont composées de limon et d'argile sur une épaisseur de 1,30 m à 2,10 m, et de graves argileuses avec éléments quartzeux et calcaires.

Dans le lit mineur, à St-Maur, les alluvions se réduisent à 0,80 m de sables et graviers.

Les carrières exploitées entre Châteauroux et Villedieu dans le lit majeur, sont ouvertes dans la nappe alluviale.

2-3 - Alluvions des affluents de l'Indre

Le haut bassin de la Trégonce, en amont de Chezelles, est marqué par la présence d'importants dépôts de tourbe (3 à 5 m à la Ferme de Trégonce). Dans le haut bassin de l'Angolin, entre Brion et Coings, la tourbe atteint 2 à 3 m d'épaisseur. Les eaux des alluvions sous-jacentes sont en charge sous la tourbe.

3 - CARACTERISTIQUES DES OUVRAGES DE CAPTAGE

Les caractéristiques des ouvrages cités ci-dessous sont extraites de la banque des données du sous-sol. On remarquera que le nombre des captages est très réduit.

3-1 - Résultats des forages

- Forage AEP de Buzançais - 544.1.1
Profondeur : 20,5 m
0 - 5,5 m - Alluvions de la Grosse Planche
5,5 - 20,5 m - Calcaire et marne (Calcaire de Buzançais)
Débit : 315 m³/h - Rabattement : 4,15 m
Débit spécifique : 81 m³/h/m
Transmissivité transposée : $2,2 \times 10^{-2}$ m²/s
(perméabilité secondaire des calcaires sous-alluviaux)
- Forage agricole de Levroux - Bois Clair - 544.2.49
Profondeur : 65 m
Dans les calcaires de Levroux
Débit : 23 m³/h - Rabattement : 14 m
Débit spécifique : 1,6 m³/h/m
Transmissivité transposée : $4,4 \times 10^{-4}$ m²/s
(perméabilité tprimaire des calcaires et des marnes)
- Forage AEP n° 1 de Levroux - 544.3.2
Profondeur : 15 m
Débit : 108 m³/h - Rabattement : 1,7 m
Débit spécifique : 63 m³/h/m
Transmissivité transposée : $1,8 \times 10^{-2}$ m²/s
(perméabilité de fissure dans les calcaires)
Nappe subaffleurante très vulnérable aux pollutions (synclinal de Levroux), notamment celles apportées par les dépôts d'ordures voisins.
- Forage AEP n° 2 de Levroux - à 10 m du précédent
Profondeur : 10 m
Mêmes caractéristiques

- Forage AEP n° 3 de Levroux
Profondeur : 13,30 m
Débit : 88 m³/h - Rabattement : 2 m
Débit spécifique : 44 m³/h/m

Cet ouvrage n'est plus utilisé
- Forage AEP n° 4 de Levroux (Le Gour)
Profondeur : 15 m
Débit : 150 m³/h - Rabattement : 2,6 m
Débit spécifique : 57 m³/h/m
Transmissivité transposée : $1,5 \times 10^{-2} \text{ m}^2/\text{s}$
- Forage AEP de Brion - 544.4.1
Profondeur : 15 m
Dans les calcaires de Levroux, en position sous-alluviale
Arrêté sur un niveau de marne bleue
Débit : 180 m³/h - Rabattement : 10,6 m
Débit spécifique : 17 m³/h/m
Transmissivité transposée : $4,7 \times 10^{-3} \text{ m}^2/\text{s}$
Dans cet ouvrage, on note un accroissement sensible des nitrates (36,4 mg/l en février 1975 et 55,6 mg/l en novembre 1976).
- Puits agricole de Brion - Château de Clanay - 544.4.30
Profondeur : 18,1 m
Dans les calcaires de Levroux sous les tourbes de la Vallée de l'Angolin
Puits jaillissant à certaines périodes
Débit : 100 m³/h pour 1 m de rabattement.
- Puits communal de La Chapelle Orthemale - 544.5.77
Profondeur : 5,5 m
Nappe superficielle à la limite de l'Oxfordien et du Kimméridgien (zone faillée)
Teneur en nitrates : 67 mg/l (25.1.1977)
- Forage de l'usine Le Flockage à Châteauroux - 544.7.7
Profondeur : 45,80 m
Dans les calcaires de Montierchaume (zone de Crevant)
Débit : 90 m³/h - Rabattement : 9 m
Débit spécifique : 10 m³/h/m
Transmissivité transposée : $2,7 \times 10^{-3} \text{ m}^2/\text{s}$
- Forage agricole de Châteauroux, avenue de Blois - 544.7.20
Profondeur : 57 m
Dans les marno-calcaires de Déols et calcaires de St-Maur
Débit : 112 m³/h - Rabattement 1 m
Transmissivité transposée : $3,1 \times 10^{-2} \text{ m}^2/\text{s}$
(perméabilité de fissure du réservoir aquifère sous recouvrement cénomaniens résiduel).

- Forage de la Distillerie de Montierchaume - 544.8.1
Profondeur : 137 m
Dans les calcaires de Montierchaume, de Von et de la Martinerie
Débit : 40 m³/h - Rabattement : 24 m
Transmissivité transposée : $4,4 \times 10^{-4} \text{ m}^2/\text{s}$
- Forage de Châteauroux - Société ALCOA - 544.8.2
Profondeur : 92 m
Dans les calcaires oxfordiens et bathoniens
Débit : 150 m³/h - Rabattement : 2,5 m
Transmissivité transposée : $1,6 \times 10^{-2} \text{ m}^2/\text{s}$
(Forage en perte d'injection totale de 10 à 92 m).
- Forage de Châteauroux - Société CERABATI - 544.8.4
Profondeur : 88 m
Dans les calcaires oxfordiens et bathoniens
Débit : 60 m³/h - Rabattement : 48 m
Transmissivité : $3 \times 10^{-4} \text{ m}^2/\text{s}$
La perméabilité du calcaire est réduite par remplissage secondaire des fissures
- Forage de Déols - Base aérienne - 544.8.5
Profondeur : 248,60 m
Dans les calcaires oxfordiens et bathoniens
Ce forage n'est plus utilisé
Il fournissait à l'origine 15 m³/h sous 60 m de rabattement
- Forage de Déols - Base ESMAT - 544.8.6
Profondeur : 152,80 m
Dans les calcaires oxfordiens et bathoniens
Ce forage n'est plus utilisé car détérioré
- Forage de Déols - Base aérienne - 544.8.8
Profondeur : 161 m
Dans les calcaires oxfordiens et bathoniens
Ce forage est utilisé au débit de 80 m³/h
- Forage de Déols - Base aérienne - 544.8.9
Profondeur : 242 m
Dans les calcaires oxfordiens et bathoniens
Cet ouvrage est utilisé comme réserve d'incendie
- Forage de Diors - Chambre de commerce - 544.8.10
Ancienne base aérienne de la Martinerie
Profondeur : 92,40 m (Oxfordien-Bathonien)
Cet ouvrage a été essayé au débit de 120 m³/h

- Forage de Diors - Chambre de Commerce - 544.8.11
Alimente la base ESMAT
Profondeur : 37,5 m
Dans les calcaires de Von
Cet ouvrage est exploité au débit de $80 \text{ m}^3/\text{h}$, 6 heures/jour
- Forage de Déols - ESMAT - 544.8.15
Profondeur : 135 m
Périmètre de protection en date du 23.2.1972
Dans les calcaires de l'Oxfordien et du Bathonien
Débit : $120 \text{ m}^3/\text{h}$ - Rabattement : 40 m
Transmissivité transposée : $7 \times 10^{-4} \text{ m}^2/\text{s}$
- Forage de Diors - Chambre de Commerce - 544.8.16
Profondeur : 80 m
Dans les calcaires de l'Oxfordien et du Bathonien
Débit : $130 \text{ m}^3/\text{h}$ - Rabattement : 10 m
Transmissivité transposée : $3,5 \times 10^{-3} \text{ m}^2/\text{s}$
- Forage communal de Coings - 544.8.25
Profondeur : 11,65
Dans les calcaires du sommet de la zone de Montierchaume
Débit : $52 \text{ m}^3/\text{h}$ - Rabattement : 8 m
Transmissivité transposée : $1,8 \times 10^{-3} \text{ m}^2/\text{s}$
Périmètres de protection en date du 26.7.1974
Dans ce captage, les teneurs en nitrates sont inférieures à 20 mg/l
- Forage communal n° 2 de Coings - 544.8.57
Profondeur : 13 m
Dans les calcaires de Montierchaume avec passages marneux
Débit : $45 \text{ m}^3/\text{h}$ - Rabattement : 3,60 m
Transmissivité transposée : $3 \times 10^{-3} \text{ m}^2/\text{s}$
- Forage des entrepôts frigorifiques de Châteauroux - 544.8.100
Profondeur : 23,10 m
Cet ouvrage est exploité au débit de $20 \text{ m}^3/\text{h}$
- Forage Berry-Lait de Châteauroux - 544.8.107
Profondeur : 25 m
Cet ouvrage est exploité au débit de $25 \text{ m}^3/\text{h}$

D'autres forages sont exploités sur la feuille Châteauroux, mais les renseignements obtenus sur ces ouvrages sont très succincts.

- Puits agricole de St-Lactencin - 544.5.15
- Puits de la Manufacture des tabacs de Châteauroux - 544.7.107
- Forage de la Sté Mécanoplastique à Châteauroux - 544.8.108

Sur la feuille de Velles, limitrophe au Sud (N° 570), les forages ci-dessous ont été inventoriés :

- Forage de l'Orphelinat Blanche de Fontarce à Châteauroux 570.3.5
Profondeur : 48,5 m
Dans la base de l'Oxfordien
Débit : 15 m³/h - Rabattement : 23 m
Transmissivité transposée : $1,5 \times 10^{-4}$ m²/s
- Forage du lycée agricole de Châteauroux - 570.3.6
Profondeur : 43,15 m (base de l'Oxfordien)
Débit : 8 m³/h pour 0,8 m de rabattement
Transmissivité transposée : $2,7 \times 10^{-3}$ m²/s

3-2 - Sources captées

- Source du syndicat de la Demoiselle - 544.6.1
Ses périmètres de protection ont été définis le 29.7.1974
Profondeur : 9,50 m
Débit naturel : 80 m³/h
Débit aux essais : 500 m³/h
Débit d'exploitation : 180 m³/h
- Captage du Montet à Déols - 544.8.23
Alimentation en eau de Châteauroux
Périmètres de protection en date du 4.7.1972, complétés par un rapport du 5.1.1976
Ce captage est un enchambrement de 14,5 m de profondeur, sur 20 m de long et 14 m de large, dans lequel peuvent être extraits 48.000 m³/jour
Les relations entre la distillerie de Montierchaume et le captage ont été démontrées fortuitement par des arrivées de cossettes de betteraves dans l'enchambrement (1). La turbidité des eaux confirme une alimentation de type karstique. La teneur en nitrates (NO₃) est inférieure au seuil d'alerte.

(1) Selon A. JOLLIVET, Ingénieur des travaux publics, étude de l'assainissement et de l'alimentation en eau des bases de Châteauroux - Ministère des travaux publics et des transports - 1960

- Source de Chambon à Déols - 544.8.24

Alimentation en eau de Châteauroux

Il s'agit d'un puits de 11 m de profondeur jaillissant,
qui alimente une chambre de 14 x 10 m sur laquelle a été
construite l'usine élévatoire. Cet ouvrage a fournit 4.200 m³/h
avec 9,50 m de rabattement

Le niveau statique s'équilibrait à 11 m au-dessus du sol en 1970
Les analyses montrent que les teneurs en nitrates sont inférieures
au seuil critique

Les périmètres de protection ont été proposés le 4.7.1972 et le
1.5.1976.

4 - L'ALIMENTATION EN EAU DE LA POPULATION DANS LA REGION ETUDIEE

Toutes les communes sont desservies par des réseaux d'adduction
La liste ci-dessous récapitule l'origine de la distribution.

ARGY	- Syndicat de la Demoiselle
BRION	- Syndicat intercommunal de la région de Brion
LA CHAMPENOISE	- - d° -
LA CHAPELLE ORTHEMALE	- Adduction communale limitée au bourg
CHATEAUROUX	- Service municipal (sources du Montet et de Chambon)
CHEZELLES	- Syndicat de la Demoiselle
COINGS	- Service municipal. Fournit de l'eau à Montierchaume et à DIORS
DEOLS	- Alimenté par Châteauroux, sauf la cité de Bracioux qui est alimentée par le syndicat de la Demoiselle
FRANCILLON	- Syndicat de la Demoiselle
LEVROUX	- Syndicat de la région de Levroux
MONTIERCHAUME	- Alimenté par Coings
NIHERNE	- Syndicat de la Demoiselle
SOUGE	- Syndicat de la région de Levroux
ST-LACTENCIN	- Syndicat de la Demoiselle
ST-MARTIN-DE-LAMPS	- Syndicat de la région de Levroux
ST-MAUR	- Syndicat de la Demoiselle
ST-PIERRE-DE-LAMPS	- Syndicat de la région de Levroux
VILLEDIEU/INDRE	- Syndicat de la Demoiselle
VILLEGONGIS	- - d° -
VILLERS-LES-ORMES	- - d° -
VINEUIL	- - d° -

Cependant, tous les hameaux ou fermes isolées ne sont pas raccordés aux réseaux et il subsiste des réfractaires au raccordement sur les réseaux. Ainsi, parmi les puits inventoriés (661), 251 sont encore utilisés pour l'alimentation domestique et 354 sont totalement abandonnés. (1)

(1) 50 puits sont utilisés pour l'arrosage de jardins ou traitement des cultures, et 6 sont utilisés pour le bétail.

5 - PIEZOMETRIE (Planche 1)

La carte piézométrique traduit, d'après les gradients hydrauliques, l'hétérogénéité des différents réservoirs aquifères concernés. Elle traduit également la situation particulière de la région sur la limite de partage des eaux entre le bassin de l'Indre et du Cher.

La représentation de la surface piézométrique permet de distinguer trois régions :

- Région occidentale comprise entre La Chapelle-Orthemale - Chezelles - Villers-les-Ormes, Vineuil et Levroux (bassins de la Trégonce, du Ruisseau de la Grosse Planche et du Ru de la cité).

- Région située au Nord de Châteauroux, à l'Est de la région précédente.

- Bassin de la rive gauche de l'Indre en aval de Niherne.

5-1 - Région occidentale au Nord de l'Indre

Cette région correspond aux affleurements du Kimméridgien ("calcaire" de Buzançais) et à la partie supérieure des calcaires de Levroux.

Les sources, à l'amont du réseau hydrographique, sont des émergences des sables du Cénomaniens.

Les écoulements sont divergents à partir des dômes piézométriques (supérieurs à +170) situés autour de Francillon.

Le gradient hydraulique est élevé, de l'ordre de 2 à 3 % dans la partie supérieure de l'Oxfordien et de 1 à 1,5 % dans le calcaire de Buzançais.

Dans les thalwegs, une perméabilité secondaire des calcaires se traduit par un gradient plus faible (0,2 à 0,3 %).

La transmissivité notée dans le captage AEP de Buzançais ($2,2 \times 10^{-2} \text{ m}^2/\text{s}$) correspond à une perméabilité de fissures élargies par dissolution et érosion mécanique. Le forage agricole de Levroux (Bois Clair) illustre la perméabilité primaire médiocre des marno-calcaires de Levroux.

5-2 - Région orientale au Nord de Châteauroux

Cette région est la zone d'affleurement des calcaires de Von et de Montierchaume.

Dans la partie septentrionale, les calcaires de Levroux marquent la limite des versants de l'Indre et du Cher.

L'écoulement de la nappe suit une direction moyenne N-S, entre les cotes +182 au Nord de Brion et 135 à Châteauroux (aval de l'agglomération).

Le gradient, compris entre 0,1 et 0,5 %, rend compte d'une surface piézométrique relativement plate, légèrement perturbée au niveau des marno-calcaires de Déols, entre l'aérodrome et Villechaise. Dans les thalwegs, la nappe est captive sous les tourbes. La transmissivité dans les puits et forages est de l'ordre de $1 \times 10^{-3} \text{ m}^2/\text{s}$ lorsque les eaux sont en charge sous les horizons semi-perméables ou imperméables des assises oxfordiennes.

Les débits les plus importants sont obtenus dans les forages implantés dans la Vallée de l'Indre, à la base de l'Oxfordien et dans le Jurassique moyen.

5-3 - Bassin de la rive gauche de l'Indre

Ce bassin a une extension réduite du fait de la proximité de la Claise, affluent de la Creuse, en limite Sud de la feuille Châteauroux.

La faille de La Chapelle-Orthemale se traduit par deux dômes à écoulement divergent, dans les calcaires de Buzançais, entre le Marchais Véron (+146) et le bourg de La Chapelle.

Le gradient hydraulique, dans les calcaires de Levroux et de Buzançais est voisin de 2,5 %. Il est de 0,9 à 1 % dans les calcaires de Von et de Montierchaume.

La source de la Demoiselle est une émergence des réseaux karstiques de ces calcaires.

6 - CONCLUSIONS

Le territoire couvert par la feuille de Châteauroux fait apparaître, du Sud vers le Nord, et du Sud-est vers le Nord-ouest, la quasi totalité des assises de l'Oxfordien, alternance de calcaire, de marno-calcaire et de calcaire crayeux sur une épaisseur de 200 à 220 m. Le Kimméridgien affleure au Nord et à l'Ouest. Les argiles sableuses et les grès du Cénomaniens sont transgressifs sur le Jurassique supérieur.

L'ensemble de la zone est drainée par l'Indre et ses affluents. Ces derniers, pérennes, temporaires ou fossiles, constituent un chevelu assez dense jusqu'à la limite du bassin versant du Cher au Nord et à l'Est, de la Claise au Sud-ouest. Les émergences étagées traduisent un cloisonnement des réservoirs aquifères.

La succession de couches perméables en grand dans les calcaires, de couches semi-perméables dans les marno-calcaires et de faciès crayeux, se traduit sur la surface piézométrique par des gradients hydrauliques différents.

A l'Ouest, la pente de la nappe est élevée, en dehors des thalwegs (1 à 3 ‰). A l'Est, la pente est comprise entre 1 et 5 ‰, sauf à Déols (marno-calcaires) où elle est du même ordre qu'à l'Ouest du territoire.

Une perméabilité secondaire caractérise les calcaires en position sous-alluviale sur l'ensemble du territoire. Les eaux peuvent y être en charge sous des épaisseurs variables de tourbe dans les vallées de la Ringoire et de la Trégonce.

Les captages existants se répartissent en deux groupes :

- captages de faible profondeur (inférieurs à 25 m), dans les thalwegs
- captages profonds (40 à 135 m), atteignant la base de l'Oxfordien ou le Bathonien autour de Châteauroux.

Si dans le Sud, le Bathonien est proche des zones d'affleurement, dans le Nord, ce sont des forages de 200 à 250 m de profondeur qu'il faut envisager pour atteindre cet étage, réservoir aquifère le plus productif. Rappelons en effet que le 1er forage communal de Vatan, sur la feuille contiguë au Nord-est, ne fournit qu'un débit inexploitable à la profondeur de 181 m, et que le Jurassique supérieur n'a pas été atteint par cet ouvrage.

En ce qui concerne les recherches d'eau pour usage agricole, il faut orienter des reconnaissances dans les thalwegs, à des profondeurs de 30 à 35 m, en bénéficiant d'un bassin versant adapté au débit recherché. Les recherches, à faible profondeur, sur les crêtes piézométriques, sont vouées à l'échec. Il faut, dans ce cas, orienter les recherches vers les aquifères profonds par des forages de plus de 200 m.

En ce qui concerne l'agglomération de Châteauroux, en amont de ville, les calcaires sous-alluviaux bénéficient d'un vaste bassin versant qui s'étend jusqu'aux Lias de la région d'Ardentes. Il est donc possible de réaliser des batteries de puits entre Châteauroux et Etretchet. La transmissivité des calcaires est de l'ordre de 2×10^{-2} m²/s. Avec un gradient de 1 %, le débit latéral de la nappe est voisin de 200 l/s par km de section parallèle à la rivière.

Sur le plateau Sud, il faudra prévoir des captages d'une centaine de mètres de profondeur, dans les calcaires du Bathonien. Sur le plateau Nord, il faudra envisager des forages de 130 à 150 m de profondeur pour atteindre les mêmes horizons. Dans tous les cas, l'acidification des forages ne pourra qu'améliorer le débit spécifique.

ANNEXE 1

LISTE DES POINTS D'EAU INVENTORIES SUR LA FEUILLE CHATEAUROUX

ABREVIATIONS

Nature (1) : U Carrière
U/ Carrière abandonnée
P Puits
S Source
F Forage

LISTE DES POINTS D'EAU INVENTORIES SUR LA FEUILLE CHATEAUX ROUX

'Archivage'	Commune	Désignation	'Nature' (1)	Prof. 'ouvrage'	'Cote NGF' 'plan eau'	Date	'Utilisation'
544.1.4	SAINT-LACTENCIN	'Le Bois du Four	P	16,40'	141,13	'04.04.77'	'domestique'
1.5	"	'La Genetiàre	P	24,20'	150,75	"	'non utilisé'
1.6	"	'Le Petit Montensault	P	23,10'	139,25	"	"
1.7	"	'Bourg	P	11,30'	139,23	"	"
1.8	"	'Pommé	P	19,60'	133,55	"	'domestique'
1.9	"	'Bourg	PC	14,90'	139,08	"	'non utilisé'
1.10	"	"	PC	14,40'	140,85	"	'jardin'
1.11	"	'Ecole	PC	9,30'	144,50	"	'non utilisé'
1.12	"	'Les Petites Croix	P	22,20'	125,65	"	'traitement'
1.13	"	'Mas de Plein	P	21,00'	117,35	"	'domestique'
1.14	"	'Piloiseau	P	26,70'	121,25	"	'non utilisé'
1.15	"	'Château de la Brosse	P	30,20'	140,55	"	'traitement'
1.16	"	'Maruche	P	18,60'	145,25	"	'non utilisé'
1.17	"	'Jumeaux	P	15,60'	152,57	"	"
1.18	"	'La Grange au Frère	P1	17,50'	154,23	"	'traitement'
			P2	18,50'	153,20	"	"
1.19	'BUZANCAIS	'Chailleuroy	P	21,90'	133,35	"	'domestique'
1.20	"	"	P	27,00'	141,45	"	'domestique'
1.21	'SAINT-LACTENCIN	'Beauregard	P	17,20'	158,35	"	"
1.22	'ST-PIERRE-DE-LAMPS	'Maison Rouge	P	17,50'	148,90	"	'non utilisé'
1.23	"	'Malvoisine	P	7,50'	144,85	"	'domestique'
1.24	"	'Le Marchais	P	13,00'	148,95	"	'non utilisé'
1.25	"	'La Grande Maison	P	13,20'	153,02	"	'domestique'
1.26	"	'Les Huitaines	P	15,50'	152,80	"	"
1.27	"	'Touche Brune	P	10,60'	149,55	'05.04.77'	"
1.28	"	"	P	13,80'	143,45	"	"
1.29	"	'Neffe	P	11,30'	147,32	"	"
1.30	'SOUGE	'Bel Air	P	15,30'	134,65	"	"
1.31	"	'Monplaisir	P	9,50'	138,95	"	'non utilisé'
1.32	"	'Le Petit Breuil	P	11,80'	145,50	"	'domestique'
1.33	"	'Bois du Cosson	S	"	>131	"	"
1.34	"	'La Guignardièrre	P	12,10'	144,35	"	"
1.35	"	'La Métairie	P	11,60'	126,83	"	"
1.36	"	'Servolet	P	7,00'	138,70	"	'non utilisé'
1.37	"	'La Reculée	P	9,30'	135,20	"	'domestique'
1.38	"	'Les Bergeries	P	9,80'	136,40	"	'bétail'
1.39	"	'La Jarrerie	P1	10,20'	130,25	"	'non utilisé'
			P2	10,60'	130,40	"	"
1.40	"	'Château de la Jarrerie	P1	13,00'	127,10	"	'non utilisé'
			P2	10,90'	133,05	"	'domestique'
1.41	"	'Fontaine des Charmes	S	"	>124	"	"
1.42	'ARGY	'Baugy	P	13,10'	126,75	"	"
1.43	'SOUGE	'La Grange de Bauchet	P	10,70'	121,80	"	"
1.44	'ST-PIERRE-DE-LAMPS	'Le Grand Nau	P	23,10'	162,40	"	"
1.45	"	'La Courandière	P	16,75'	151,48	"	'domestique'
1.46	'SOUGE	'Bellevue	P	14,65'	135,52	"	"
1.47	"	'Bourg	S	"	>132	"	'lavoir'
1.48	"	"	P	4,00'	132,15	"	'non utilisé'
1.49	"	'Les Gains	P	6,10'	127,28	"	"
1.50	"	'Le Gué aux Dames	P	5,80'	127,95	"	'domestique'
1.51	"	"	S	"	>125	"	"
1.52	"	'Basse Roche	P	4,90'	125,15	"	"
1.53	"	'Champillet	S	2,00'	>126,30	"	"
1.54	"	'La Touche	P	9,10'	136,25	"	"
1.55	"	'Maison Fumée	P	11,60'	127,08	"	'non utilisé'
1.56	'ARGY	'Liniers	P	9,65'	122,47	"	'dom.+bétail'
1.57	"	'La Bonduaire	P	4,40'	119,63	"	'bétail'
1.58	"	'Arglette	P	6,60'	117,50	"	'non utilisé'
1.59	"	'Nord bourg	P	3,85'	118,22	"	"
1.60	"	'Bourg	P	4,60'	119,45	"	"
1.61	"	"	P	4,55'	118,78	"	"
1.62	"	'Gare	P	7,50'	120,30	"	'jardin'
1.63	"	'Sud bourg	P	8,20'	120,08	"	'domestique'
1.64	"	'Moulin de la Pouze	P	9,10'	121,60	"	'non utilisé'
1.65	"	'Senaudonne	P	8,20'	120,70	"	'domestique'
1.66	"	"	P	4,20'	120,60	"	'non utilisé'
1.67	"	'Ferme St-Martin	S	"	>124	"	"
1.68	"	'Mentlévrier	P	9,00'	128,15	"	"
1.69	"	"	P1	14,00'	127,00	"	'domestique'
			P2	12,50'	128,25	"	"
1.70	"	'La Contrie	P	7,05'	128,43	"	"
1.71	"	'La Fionnerie	P	6,80'	126,50	"	'non utilisé'
1.72	"	'La Grande Carrure	P	15,10'	134,41	"	'domestique'
1.73	"	'La Petite Carrure	P	26,10'	133,25	"	"
1.74	"	'Ferme de Boigne-Boeu'	S	"	>131,80	"	"

'Archivege'	Commune	Désignation	'Nsture' (1)	Prof. 'ouvrage'	'Cote NGF' 'Plan eau'	Date	'Utilisation'
544.1.75	'SOUGE	'Le Tournière	'P	11,85	147,38	'05.04.77	'non utilisé'
1.76	'	'La Guette	'P	14,90	142,52	'	'
1.77	'	'Bordebure	'P	13,30	137,48	'06.04.77	'dom.+bétail'
1.78	'	'Les Bordes	'P	7,10	137,55	'	'domestique'
1.79	'	'Bourg	'P	13,75	133,15	'	'
1.80	'	'Pied Faudon	'P	8,00	140,85	'	'
1.81	'	'La Rabiaiserie	'P	16,80	153,40	'	'traitement'
1.82	'ST-PIERRE-DE-LAMPS	'La Grange au Clerc	'P	19,90	151,18	'	'trait.+dcm.'
1.83	'ARGY	'Les Terruches	'P	25,20	143,40	'	'domestique'
1.84	'	'Le Clos	'P	24,30	143,93	'	'traitement'
1.85	'	'Le Clos Bigeon	'P	15,90	144,00	'	'domestique'
1.85	'	'Les Bruères	'P	24,50	140,20	'	'traitement'
1.87	'	'Le Nolrière	'P	15,20	137,03	'	'domestique'
1.88	'	'La Croix Chevalier	'P	16,30	150,42	'	'
1.89	'	'La Maison Dieu	'P	37,40	144,35	'	'
1.90	'SAINT-LACTENCIN	'Bel Air	'P	17,20	146,67	'	'
1.91	'ARGY	'Beaugerais	'P	9,60	136,90	'	'non utilisé'
1.92	'	'Le Gouardière	'P	15,50	133,17	'	'non utilisé'
1.93	'	'La Ville du Chêne	'P	12,10	133,68	'	'
1.94	'	'Sanlaville	'P	19,80	158,70	'	'domestique'
1.95	'SAINT-LACTENCIN	'Villours	'P	21,30	158,55	'	'non utilisé'
1.96	'ARGY	'	'P	13,00	166,20	'	'
1.97	'	'Le Métiverie	'P	25,60	160,40	'	'
1.98	'	'Les Loges	'P	24,50	157,33	'	'
1.99	'	'Château de Villours	'P	27,00	160,42	'	'domestique'
1.100	'	'	'P	27,20	159,80	'	'non utilisé'
1.101	'SAINT-LACTENCIN	'La Perrière	'P	22,20	159,25	'	'
1.102	'	'Château de Tilloux	'P	22,10	158,85	'	'
1.103	'	'Le Boutlais	'P	19,80	151,23	'	'dom.+bétail'
1.104	'	'Châteaufort	'P	21,20	153,75	'	'non utilisé'
1.105	'ARGY	'La Pièce des Tournay	'P	3,75	118,48	'	'
1.106	'	'PN 130	'P	5,10	118,85	'	'domestique'
1.107	'BUZANCAIS	'Les Coutures	'P	7,50	126,77	'	'non utilisé'
1.108	'	'La Rabières	'P	8,80	127,70	'	'
1.109	'ARGY	'Gravet	'P	4,00	123,12	'	'domestique'
1.110	'	'Ferme de Gravet	'S		>121,50	'	'
1.111	'	'La Grande Roche	'P	6,80	125,55	'	'dom.+bétail'
1.112	'	'La Croix de Beugerais	'P	9,90	131,65	'	'domestique'
1.113	'BUZANCAIS	'Château de Bois-Renault	'P1	9,70	142,25	'	'
			'P2	15,00	142,38	'	'
1.114	'	'Hurtebise	'P	12,10	137,78	'	'
1.115	'	'Maisons Neuves	'P	9,10	130,70	'	'
1.116	'	'Mardelle Longue	'P	12,00	134,80	'	'dcm.+bétail'
1.117	'	'Les Buissons	'P	12,50	138,30	'	'domestique'
1.118	'SAINT-LACTENCIN	'Les Pierottes	'P	16,30	133,75	'07.04.77	'non utilisé'
2.3	'LEVROUX	'Rue de la Verdinerie	'P	8,10	136,55	'28.03.77	'
2.4	'	'8, rue des Arènes	'P	10,00	140,75	'	'
2.5	'	'Rue de la Glacière	'P	6,90	139,62	'	'domestique'
2.6	'	'Bourg	'P	5,10	137,00	'	'non utilisé'
2.7	'	'Café du Champ de Foire	'P	4,70	137,57	'	'
2.8	'VINEUIL	'Les Petits Terrageaux	'P	21,00	157,27	'29.03.77	'
2.9	'	'	'P	13,10	148,37	'	'
2.10	'	'	'P	9,90	148,17	'	'jardin'
2.11	'	'Le Moulin Neuf	'P	17,40	144,30	'	'non utilisé'
2.12	'	'Villeneuve	'P	6,10	144,20	'	'traitement'
2.13	'VILLEGONGIS	'Le Cornet	'P	6,50	147,70	'	'domestique'
2.14	'	'Place	'P	9,70	143,75	'	'non utilisé'
2.15	'MOULINS/CEPHONS	'L'Irlandaise	'P	8,20	134,60	'30.03.77	'dom.+trait.'
2.16	'LEVROUX	'Bel Air	'P	11,40	136,10	'	'non utilisé'
2.17	'	'Chantegrue	'P	10,50	136,65	'	'
2.18	'ST-MARTIN-DE-LAMPS	'La Marmagne	'P	11,60	143,55	'	'domestique'
2.19	'MOULINS/CEPHONS	'Grange Rouge	'P	14,60	138,82	'	'traitement'
2.20	'ST-MARTIN-DE-LAMPS	'La Thibaudière	'P	10,25	139,45	'	'non utilisé'
2.21	'	'La Platerie	'P	13,00	138,05	'	'
2.22	'	'Le Petit Paris	'P	12,50	135,30	'	'dom.+bétail'
2.23	'	'Bellechasse	'P	14,50	148,05	'	'domestique'
2.24	'	'Les Châtres	'P	14,60	151,25	'	'dom.+bétail'
2.25	'	'La Juchepie	'P	25,20	150,00	'	'domestique'
2.26	'FRANCILLON	'Nerlac	'P	22,25	173,42	'	'dom.+bétail'
2.27	'ST-PIERRE-DE-LAMPS	'Les Grands Vrillons	'P	18,70	164,92	'	'domestique'
2.28	'	'L'Hospice	'P	23,50	162,30	'	'
2.29	'FRANCILLON	'Les Brosses	'P	22,30	162,10	'	'
2.30	'	'La Touchet	'P	23,30	159,85	'	'
2.31	'	'Andoy	'P	24,10	165,60	'	'non utilisé'
2.32	'	'Chantepucelle	'P	19,10	150,25	'	'domestique'

'Archivage'	Commune	Désignation	'Nature' (1)	Prof. 'ouvrage'	'Cote NGF' 'Plan eau'	Date	'Utilisation'
544.2.33	LEVROUX	'Brideboeuf	P	14,20'	143,15	'30.03.77'	'non utilisé'
2.34		'Chambertin	P	36,00'	154,90		
2.35	ARGY	'Les Bunes	P	23,40'	154,52		
2.36			P	21,30'	163,50		
2.37		'Le Petit Beaugerais	P	16,30'	158,30		
2.38		'Les Bunes	P	20,75'	161,70		
2.39		'La Vallée	P	20,00'	161,85		'domestique'
2.40	FRANCILLON	'Le Bois d'Hault	P	25,50'	176,30		'non utilisé'
2.41			P	24,50'	174,40		'domestique'
2.42		'La Tuilerie	P	18,90'	178,50		'non utilisé'
2.43		'Bourg	P	31,20'	171,55		
2.44		'La Piotarie	P	34,00'	172,47		
2.45		'Les Ajoncs	P	32,00'	167,40		
2.46	VILLEGONGIS	'Nizerolles	P	21,30'	159,08		'traitement'
2.47		'Les Bonnes Bruyères	P	15,00'	158,60		'dom.+trait.'
2.48		'Les Touches	P	25,90'	164,30		'domestique'
2.49	LEVROUX	'Bois Clair	F	65,00'	160,50		'Irrigation'
2.50	VILLEGONGIS		P	16,40'	160,15		'non utilisé'
2.51	LEVROUX	'Vauneuve	P	18,20'	144,40	'31.3.77'	'domestique'
2.52		'Montifeut	P	13,00'	154,00		'dom.+bétail'
2.53		'La Demarerie	P	24,50'	160,95		
2.54		'Ferrières	P	26,00'	166,18		'dom.+trait.'
2.55		'La Garderie	P	21,20'	163,70		'non utilisé'
2.56		'Le Magny	P	22,00'	162,85		
2.57	VILLEGONGIS	'Bois de Bonneveau	S		>151,90		
2.58		'Bonneveau	P	16,00'	148,55		
2.59		'Château	S		>150		'domestique'
2.60		'Bourg	P	13,80'	144,05		'non utilisé'
2.61		'Les Maisons	P1	19,50'	146,05		'dom.+trait.'
			P2	18,50'	146,30		'dom.+trait.'
2.62		'La Queue aux Loups	P	8,00'	151,35		'domestique'
2.63	CHEZELLES	'Fougerolles	P	20,70'	149,90		
2.64	ST-LACTENCIN	'Villours	P	14,10'	163,18		'non utilisé'
2.65		'La Tirataine	P	11,60'	162,05		
2.66		'Les Genièvres	P	16,30'	154,55		'domestique'
2.67	CHEZELLES	'Fouillereau	P	13,50'	157,40		'non utilisé'
2.68			P	14,00'	157,10		
2.69			P	11,65'	157,20		
2.70		'La Chaussée	P	7,50'	136,50		
2.71	VILLEGONGIS	'Le Moulin Neuf	P	8,95'	142,30	'04.04.77'	
2.72		'Les Tanneries de Chaussefoux	S		>141,50		
2.73		'Fontaine de Lorifond	S		140,50		
2.74			P	6,60'	140,35		
2.75	CHEZELLES	'Pelleveissier	P	8,75'	137,15		
2.76		'Le Bois Reveau	P	9,60'	138,72		
2.77		'Bourg	P	5,60'	137,40		
2.78		'L'Ardillet	P	19,25'	140,75		'domestique'
2.79		'Les Jeannettes	P	12,60'	146,40		
2.80		'La Telmoute	P	13,60'	153,25		'non utilisé'
2.81		'La Richarderie	P	30,30'	144,97		
2.82		'La Degueserie	P	25,60'	142,48		'traitement'
2.83		'La Touche	P	17,20'	147,88		'non utilisé'
2.84		'Le Bois de Chêne	P	24,50'	150,40		'domestique'
2.85		'Le Bois de Varaille	P	15,40'	148,53		'non utilisé'
2.86		'Chezal Thibaut	P	20,05'	141,55		
2.87	VILLEGONGIS	'Hurtebise	P1	17,20'	143,80	'06.04.77'	'domestique'
			P2	17,00'	144,30		'non utilisé'
2.88	CHEZELLES	'Le Domaine Neuf	P	22,10'	149,00		
3.2	LEVROUX	'La Berreterie	F	15,00'	139,97	'28.03.77'	'AEP'
3.3		'AEP	P	10,00'	139,80		'AEP'
3.6		'AEP	F	13,30'	137,90		'AEP'
3.8		'Les Coudrières	P	23,30'	166,15		'domestique'
3.9	BRION	'Les Vallées	P	23,90'	170,70	'25.03.77'	'non utilisé'
3.10	LEVROUX	'Les Cerisiers	P	21,00'	164,30		
3.11			P	22,00'	162,38		
3.12		'Grange Dieu	P	10,50'	166,25		'domestique'
3.13		'La Buissonnière	P	15,80'	150,08		
3.14		'Belle Besogne	P	13,30'	155,30		
3.15		'La Cigogne	P	19,10'	163,55		
3.16		'Tregonce	P1	13,50'	162,60		'non utilisé'
			P2	17,60'	163,15		'domestique'
3.17	BRION	'Les Souillis	P	17,30'	173,20		'non utilisé'
3.18	VINEUIL	'Juchepie	P	23,20'	170,80		'domestique'
3.19		'Le Grand Vignol	P	25,00'	165,95		
3.20		'Le Petit Vignol	P	25,00'	169,40		

'Archivage'	Commune	Désignation	'Nature' '(1)'	Prof. 'ouvrage'	'Cote NGF' 'Plan eau'	Date	'Utilisation'
544.3.21	LEVROUX	'Pied Sec	P	22,50'	151,23	25.03.77	'bétail
3.22	"	'Les Chetives Bruyères	P	12,50'	160,50	"	'domestique
3.23	"	'Montbaron	P	19,40'	159,05	"	"
3.24	"	'La Teurace	P	15,30'	163,20	"	'non utilisé
3.25	VILLEGONGIS	'Grouard	P	6,15'	151,40	"	'domestique
3.26	LEVROUX	'Le Verger	P	24,50'	148,35	"	'non utilisé
3.27	"	'St-Phalier	P	8,80'	154,05	"	'dom.+bétail
3.28	"	'Le Colombier	P	10,30'	158,90	28.03.77	'bét.+trait.
3.29	"	'Les Chaumes	P	15,20'	158,40	"	'domestique
3.30	"	'Fontaine du Gour	S	"	>136,00	"	'non utilisé
3.31	LEVROUX	'Château d'eau	F	6,00'	137,97	"	'ex AEP
3.32	VINEUIL	'Le Château de la Rivière	P	6,10'	150,90	"	'domestique
3.33	"	'La Petite Rivière	P	4,40'	151,05	"	'non utilisé
3.34	"	'La Soinerie	P	7,50'	154,55	"	'domestique
3.35	"	"	3 S	"	>154,40	"	"
3.36	LEVROUX	'Les Bassinots	S	"	>148,30	"	"
3.37	VINEUIL	'Le Pont de Pierre	S	"	>154,90	"	"
3.38	"	'La Pièce de la Groleterie	S	"	>157,50	"	"
3.39	"	'Sce des Peupliers	S	"	>160,50	"	"
3.40	LEVRGUX	'La Prairies de Trégonce	S	"	>159,50	"	"
3.41	"	'Les Epinettes	S	"	>158,30	"	"
3.42	"	'Sce de la Trégonce	S	"	>161,20	"	"
3.43	VINEUIL	'L'Outardièrre	P	9,60'	156,05	"	'domestique
3.44	"	'Culan	P	14,90'	163,35	"	"
3.45	"	'Malaïse	P	9,00'	166,80	29.03.77	'dom.+bétail
3.46	"	'La Bourdonnière	P	10,30'	167,60	"	'domestique
3.47	"	'Chempley	P	11,30'	169,10	"	"
3.48	"	'Les Mardelles	P	19,60'	168,68	"	'non utilisé
3.49	"	'Le Meez	P	14,50'	169,60	"	"
3.50	"	'La Bodingrie	P	17,30'	168,60	"	"
3.51	"	'Les Portes	P	18,40'	166,90	"	"
3.52	"	'Le Frêne	P	11,60'	168,05	"	'traitement
3.53	"	'La Petite Maison	P	11,50'	167,95	"	'non utilisé
3.54	"	'La Grande Maison	P	9,80'	168,15	"	'domestique
3.55	"	'Les Prés Morin	P	4,50'	162,90	"	"
3.56	"	'Le Coudray	P	12,05'	168,45	"	'arrosage
3.57	"	"	P	15,50'	169,10	"	'non utilisé
3.58	"	'Château d'eau	P	12,00'	169,45	"	"
3.59	"	'Le Coudray	P	12,00'	169,50	"	"
3.60	"	'La Porthelière	P	17,70'	171,10	"	"
3.61	"	'La Grouaille	P	16,20'	163,78	"	'domestique
3.62	"	"	P	11,20'	163,80	"	"
3.63	"	'Nord bourg	P	9,00'	166,00	"	"
3.64	"	'Poste	P	17,60'	169,00	"	'non utilisé
3.65	"	'devant école	P	17,60'	167,62	"	"
3.66	"	'La Croix	P	14,50'	170,28	"	"
3.67	"	'Bourg	P	16,00'	171,10	"	"
3.68	"	"	P	8,40'	170,25	"	'jardin
3.69	"	"	P	18,00'	168,93	"	'non utilisé
3.70	"	'St-Michel	P	18,10'	158,55	"	"
3.71	"	'Les Grands Terrageaux	P	20,20'	164,30	"	'domestique
3.72	"	'Le Grand Chotin	P	13,20'	168,15	"	'non utilisé
3.73	"	'Le Petit Chotin	P	18,00'	168,15	"	"
3.74	"	'Bourg	P	14,20'	170,90	"	"
3.75	"	'Les Petits Terrageaux	P	16,70'	154,85	"	"
3.76	LEVROUX	'Le Gour	F	20,00'	138,55	"	'AEP
4.1	BRION	'AEP	P	15,00'	176,45	"	'AEP
4.2	LA CHAMPENOISE	'Vallière	P	13,80'	169,90	23.3.77	'domestique
4.3	"	'Pièce de Vallière	P	7,80'	174,90	"	'non utilisé
4.4	"	'La Boutardièrre	P	15,00'	177,60	"	'domestique
4.5	"	'La Gondonnerie	P	22,90'	183,47	"	"
4.6	BRION	'La Vieille Epine	P	31,30'	182,11	"	"
4.7	"	'La Poste	P	25,50'	182,62	"	'non utilisé
4.8	LA CHAMPENOISE	'Metas	P	20,00'	173,40	"	'domestique
4.9	"	'La Commanderie	P	15,60'	171,25	"	"
4.10	BRION	'La Maison Neuve	P	21,50'	180,45	"	'non utilisé
4.11	"	'Le Grand Vau	P	31,50'	181,95	"	"
4.12	"	'Le Chaignat	P	15,20'	171,62	"	"
4.13	"	'Nord du bourg	P	13,60'	177,97	"	"
4.14	"	'Mairie	P	13,00'	177,05	"	"
4.15	"	'Bourg	P	23,00'	176,85	"	"
4.16	"	'Bourg	P	10,30'	177,60	"	"
4.17	"	'Le Chatelet	P	19,80'	173,70	"	'bétail
4.18	"	'La Bauderie	P	15,80'	174,75	"	'non utilisé
4.19	"	'Les Aubiers	P	5,50'	170,76	"	'domestique

'Archivage'	Commune	Désignation	'Nature' (1)	prof. 'ouvrage'	'Cote NGF' Plan eau	Date	'Utilisation'
544.4.20	BRION	'Les Aubiers	P	2,50	>169,00	'23.03.77'	'non utilisé'
4.21	"	'La Jalousie	P	15,40	176,70	'24.03.77'	'domestique'
4.22	"	'Villemoriez	P	20,60	179,37	"	"
4.23	"	'La Rivière	P1	7,80	167,90	"	"
4.24	"	'Les Grandes Chapelles	P2	6,20	168,00	"	'jardin'
4.25	"	'Moulin du Garde	P	8,80	167,22	"	'non utilisé'
4.26	"	'Les Chapelles (Château)	P	7,20	170,55	"	'domestique'
4.27	"	'La Rondenerie	P1	5,70	168,25	"	'non utilisé'
4.28	"	'La Moriauterie	P2	3,40	167,71	"	'domestique'
4.29	"	'Les Petites Chapelles	P	15,60	174,37	"	'non utilisé'
4.30	"	'Château de Clanay	P	8,80	167,48	"	'domestique'
4.31	"	"	F	18,10	164,60	"	'arrosage'
4.32	LA CHAMPENOISE	'Le Ferrandière	P	11,80	167,07	"	'domestique'
4.34	"	'La Bonneterie	P	11,60	170,12	"	"
4.35	"	'Clanay	P	11,20	171,75	"	'non utilisé'
4.36	"	'La Grande Maison	P	9,80	169,35	"	'domestique'
4.37	"	'Vignole	P	11,70	167,38	"	"
4.38	"	'La Maison Rouge	P	11,70	170,08	"	"
4.39	"	'Le Courtauderie	P	8,20	164,72	"	'non utilisé'
4.40	MONTIERCHAUME	'Le Petit Villeraie	P	7,60	162,80	"	"
4.41	"	'Le Garderie	P	11,60	161,68	"	'domestique'
4.42	COINGS	'La Bussière	P	10,00	163,72	"	'non utilisé'
4.43	"	'Chasserieux	P	11,70	164,20	"	'domestique'
4.44	"	'Le Moulin	P	12,50	162,62	"	"
4.45	"	'Les Turnes	P	4,00	158,73	"	'non utilisé'
4.46	"	'Villecourte	P	3,60	158,77	"	"
4.47	"	'Le Muleterie	P	5,10	155,08	"	'domestique'
4.48	"	'Le Gorgassière	P	5,00	159,13	"	"
4.49	"	'Le Presle	P	5,90	156,99	"	"
4.50	"	'Le Consain	P1	8,80	164,90	"	"
4.51	BRION	'La Folie	P2	7,50	164,85	"	"
5.3	ST-LACTENCIN	'Bois Belleau	P	4,75	157,95	"	'non utilisé'
5.4	VILLEDIEU/INDRE	'Les Sables	F	13,20	178,00	"	"
5.5	"	"	"	3,00	sec	'19.04.77'	"
5.6	"	"	"	"	sec	'18.04.77'	"
5.7	"	"	"	4,45	121,50	"	"
5.8	"	"	"	"	122,50	"	"
5.9	"	'Les Sables	"	"	124,90	"	"
5.10	"	"	"	"	113,30	'19.04.77'	"
5.13	"	"	"	2,50	124,00	'18.04.77'	"
5.14	"	"	"	3,50	129,00	"	"
5.15	ST-LACTENCIN	'Tesseau	P1	6,60	120,30	'04.04.77'	'non utilisé'
5.16	"	"	P2	2,85	120,00	"	'arrosage'
5.17	"	"	P	17,10	122,28	'07.04.77'	'non utilisé'
5.18	"	'Les Bornais	P	12,55	130,50	"	"
5.19	"	'Le Mée	P	8,40	133,08	"	"
5.20	VILLEDIEU/INDRE	'Le Ménigauderie	P	14,00	134,55	"	'traitement'
5.21	"	'Le Bout du Monde	P	10,20	148,73	"	'domestique'
5.22	"	'La Grande Métairie	P	8,80	150,80	"	"
5.23	"	'La Grande Bruère	P	8,50	145,97	"	'non utilisé'
5.24	"	'La Petite Bruère	P	7,00	145,60	"	'traitement'
5.25	"	'Razay	P	14,70	143,75	"	'non utilisé'
5.26	"	'Le Poyou	P	12,60	148,55	"	"
5.27	"	"	P	25,50	122,32	"	"
5.28	ST-LACTENCIN	'Pommé	P	9,00	146,85	"	"
5.29	"	"	P	24,00	140,47	"	'domestique'
5.30	"	'Le Passouet	P	25,50	136,12	"	'non utilisé'
5.31	"	"	P	7,00	134,70	"	"
5.32	"	'La Mardelle	P	6,70	134,80	"	'domestique'
5.33	"	'La Carlauderie	P	21,80	133,65	"	'non utilisé'
5.34	"	'La Cour	P	24,30	133,14	"	"
5.35	"	'Château de Marécreux	P	25,70	135,57	"	"
5.36	"	'Jappe-Renard	P	28,65	135,37	"	'domestique'
5.37	VILLEDIEU/INDRE	'Les Vaux	P	24,80	133,01	"	"
5.38	"	'Chambon	P	12,00	131,70	'18.04.77'	"
5.39	"	'Sud	P	8,90	118,59	'19.04.77'	"
5.40	"	'Maison Carrée	"	2,00	127,00	'18.04.77'	"
5.41	"	'St-Laurent	P	26,00	129,89	"	"
5.42	"	"	P	10,70	141,35	"	"
5.43	"	'Les Mardelottes	P	12,40	141,30	"	'non utilisé'
5.44	"	'Longeville	P1	22,50	131,85	"	"
			P2	22,00	131,33	"	'domestique'
			P	27,90	138,05	"	"

'Archivage'	Commune	Désignation	'Nature' (1)	Prof. 'ouvrage'	'Cote NGF' 'Plan eau'	Date	'Utilisation'
544.5.45	VILLEDIEU-SUR-INDRE	'Villepied	P	20,80	129,33	'18.04.77'	'domestique'
5.46	"	'Les Sables	P	5,50	123,70	"	'jardin'
5.47	"	'Bourg	V	3,24	124,40	"	"
5.48	"	'La Coulonnerie	P	26,60	134,10	"	'domestique'
5.49	"	'La Bergerie	P	16,10	146,65	"	"
5.50	"	'Le Marchais Veron	P	17,00	144,63	"	'traitement'
5.51	"	"	P	8,90	142,84	"	'domestique'
5.52	"	'La Bergerie	P	20,50	134,68	"	'non utilisé'
5.53	"	'Gondry	P	34,10	137,18	"	"
5.54	"	"	P	17,10	138,52	"	'domestique'
5.55	"	'Villaumeuy	P	17,40	136,41	"	'non utilisé'
5.56	"	'La Forêt	P	24,60	133,38	"	"
5.57	"	"	P	37,75	133,83	"	'domestique'
5.58	'LA CHAPELLE-ORTHEMALE	'La Gigotière	P	22,80	133,85	"	"
5.59	"	'La Couvrerie	P	10,50	138,62	"	'non utilisé'
5.60	'NEUILLAY-LES-BOIS	'Gerambault	S	"	121,90	"	"
5.61	"	'Les Vigneaux	P	13,40	130,60	"	'domestique'
5.62	'VENDEUVRES	'La Surauderie	P	13,15	131,90	"	"
5.63	'LA CHAPELLE-ORTHEMALE	'La Touche	P	8,80	124,59	"	"
5.64	"	'Boudan	P	13,40	131,63	"	"
5.65	"	'La Tuilerie	P	17,60	134,89	"	"
5.66	"	'La Loge	P	12,20	131,02	"	'traitement'
5.67	"	'La Gaillardière	P	17,10	133,11	"	'domestique'
5.68	"	'La Carbonnière	P	13,75	133,44	"	'traitement'
5.69	'VILLEDIEU-SUR-INDRE	'Le Puy	P	18,50	119,06	"	'non utilisé'
5.70	"	"	S	"	>124	"	"
5.71	"	'Le Petit Puy	P	12,40	117,33	"	"
5.72	"	'Le Bourg	P	3,10	123,42	"	"
5.73	"	'Château Chamousseau	P	6,30	117,73	'19.04.77'	'domestique'
5.74	"	"	P	9,30	117,95	"	"
5.75	"	'Chamousseau	P	11,40	117,50	"	'traitement'
5.76	"	'Grand St-Bonnet	P1	19,60	116,98	"	'non utilisé'
		"	P2	3,10	117,00	"	'domestique'
5.77	'LA CHAPELLE-ORTHEMALE	'Bourg	P	5,50	139,35	"	'AEP'
5.78	"	'Varenne	P	11,10	114,92	"	'domestique'
5.79	"	"	P	15,90	115,04	"	'non utilisé'
5.80	"	'La Rue	P	15,60	128,13	"	'domestique'
5.81	"	"	P	15,40	128,08	"	"
5.82	"	'Le Puids	P	17,65	127,83	"	"
5.83	"	'Gatineau	P	2,40	113,95	"	'non utilisé'
5.84	'VILLEDIEU-SUR-INDRE	'Le Collinet	V	3,00	112,20	"	"
5.85	"	'PN 162	P	5,80	110,60	"	'domestique'
5.86	'BUZANCAIS	'Les Sables	R	"	110,55	"	"
5.87	"	'La Touche	P	2,70	110,65	"	'non utilisé'
5.88	"	'Bonneau	P	15,50	scellé	"	'domestique'
5.89	'LA CHAPELLE-ORTHEMALE	'La Prêle	P	7,30	127,30	"	"
5.90	"	'Bourg	P	12,10	135,20	"	'domestique'
5.91	"	'Château de la Chapelle	P	25,60	129,28	"	'non utilisé'
5.92	"	'Bourg	P	19,90	134,80	"	"
5.93	"	'La Cotinière	S	"	>125,35	"	"
5.94	'VILLEDIEU-SUR-INDRE	'Bourg	P	3,60	123,30	"	"
5.95	"	'Moulin de Villedieu	P	4,00	122,23	"	'domestique'
5.96	"	'Bourg	P	22,60	121,77	"	'non utilisé'
5.97	"	'Celon	P	3,80	119,65	"	'domestique'
5.98	"	'Les Aunes	V	2,50	118,70	"	'loisir'
5.99	"	'Le Frêne	P	6,50	118,65	"	'non utilisé'
5.100	"	'Chambon	P	7,00	118,53	"	"
5.101	"	"	P	4,30	117,15	"	"
5.102	"	"	P	26,00	120,47	"	"
5.103	"	'La Couvrière	P	31,30	126,35	"	"
5.104	"	'La Brosse	P	30,70	127,00	"	"
5.105	"	'Grand St-Bonnet	P	3,40	117,00	"	'domestique'
6.1	'ST-MAUR-SUR-INDRE	'Source de la Demoiselle	S	"	>130	'01.06.77'	"
6.2	'VILLEDIEU-SUR-INDRE	'Bourg	F	10,00	123,20	'02.06.77'	"
6.3	'NIHERNE	'Le Marchais	V	"	126,00	"	"
6.4	"	'Le Buisson Collin	V	"	127,00	'01.06.77'	"
6.8	"	'La Saura	V	"	132,00	"	"
6.9	"	"	V	"	131,60	"	"
6.10	"	'Les Couteaux	P	18,50	135,24	'18.04.77'	'domestique'
6.11	'VILLEDIEU-sur-INDRE	'Les Galvaux	P	16,60	129,60	"	"
6.12	"	'Mehun	Pont	"	120,69	"	"
6.13	"	'Les Prés Ferrés	P	3,70	122,20	'19.04.77'	'domestique'
6.14	"	'Bourg	P	22,00	121,88	"	'non utilisé'
6.15	"	'Le Boulonnais	P	18,60	128,38	"	'domestique'
6.16	"	'Les Vaux	V	3,50	132,50	'18.04.77'	"

'Archivage'	Commune	Désignation	'Nature' (1)	Prof. 'ouvrage'	'Cote NGF' 'Plan eau'	Date	'Utilisation'
544.6.17	CHEZELLES	'Bourg	P	10,40	136,03	'31.05.77	'domestique'
6.18	"	"	P	10,00	135,52	"	'non utilisé'
6.19	VILLERS-LES-ORMES	'La Touche	P	39,80	140,92	"	'traitement'
6.20	"	'Le Grand Ranchou	P	16,80	144,30	"	'non utilisé'
6.21	"	'La Maison Neuve	P	32,65	142,55	"	'dom.+trait.'
6.22	VILLEDIEU-SUR-INDRE	'Les Chezeaux	P	37,20	133,55	"	"
6.23	"	'Puy d'Or	P	29,20	133,35	"	'traitement'
6.24	CHEZELLES	'La Grange	P	15,25	134,40	"	'non utilisé'
6.25	"	'Gratin	P	26,50	134,50	"	'traitement'
6.26	"	'Le Marchais	P	14,60	143,15	"	'non utilisé'
6.27	"	'L'Epinière	P1	17,40	135,55	"	'domestique'
			P2	20,00	136,00	"	"
6.28	"	'Plisson	P1	4,00	133,65	"	"
			P2	4,70	133,55	"	'non utilisé'
6.29	VILLEDIEU-SUR-INDRE	'La Beauce	P	7,65	129,28	"	'domestique'
6.30	"	"	S	"	>133,00	"	"
6.31	"	'La Ramée	P	6,90	125,70	"	"
6.32	"	"	P	4,60	126,00	"	"
6.33	"	'Bourg	P	9,10	123,38	"	'traitement'
6.34	"	"	P	17,60	124,50	"	'domestique'
6.35	"	"	P	13,50	123,80	"	'non utilisé'
6.36	VILLERS-LES-ORMES	'Les Clos	P	31,50	140,47	"	'domestique'
6.37	ST-MAUR	'Les Grands Terrageaux	P	26,60	136,30	'01.06.77	"
6.38	"	'Les Petits Terrageaux	P	20,70	135,45	"	'non utilisé'
6.39	"	'Aigurolles	P	9,00	133,30	"	"
6.40	"	"	P	4,20	131,80	"	"
6.41	"	"	S	"	>133,50	"	"
6.42	"	"	P	7,00	128,05	"	'domestique'
6.43	"	'Perçay	P1	4,70	129,90	"	"
			P2	4,25	129,65	"	"
6.44	NIHERNE	'Perçay	P	5,30	127,95	"	'non utilisé'
6.45	"	'Malaise	P	3,50	127,55	"	"
6.46	"	'La Goguetterie	P	3,90	128,48	"	"
6.47	"	'Surins	P	9,25	128,50	"	'domestique'
6.48	"	'La Goguetterie	S	2,50	126,80	"	"
6.49	"	'Surins	P	3,80	125,72	"	'non utilisé'
6.50	"	'La Greletterie	P	33,60	129,45	"	"
6.51	"	'La Tuilerie	P	26,20	127,78	"	'domestique'
6.52	"	'Châteaufort	P	21,90	127,15	"	'non utilisé'
6.53	"	'Surins	P	8,00	130,00	"	"
6.54	"	"	P	6,70	129,75	"	"
6.55	"	"	P	2,50	127,05	"	'jardin'
6.56	"	"	R	"	125,45	"	"
6.57	ST-MAUR	'Le Grand Bridajoux	P	26,40	140,95	"	'non utilisé'
6.58	"	'La Sablière	P	4,20	132,20	"	"
6.59	NIHERNE	'La Saura	P	4,10	132,10	"	"
6.60	"	'PN	P	5,50	132,32	"	"
6.61	"	'La Sablière	V	"	133,10	"	"
6.62	"	'Vaux	P	4,60	130,20	"	"
6.63	"	'La Garenne	P	3,55	129,30	"	"
6.64	"	'Nuisance	P	15,90	135,95	"	'domestique'
6.65	"	'Buisson Collin	P	2,50	127,55	'02.06.77	'non utilisé'
6.66	"	'Est bourg	P	4,40	127,50	"	"
6.67	"	'Bourg	P	6,50	125,80	"	'domestique'
6.68	"	"	P	8,80	127,20	"	'non utilisé'
6.69	"	'Sud bourg	P	15,00	127,80	"	"
6.70	"	'La Grande Croix	P	23,00	128,38	"	"
6.71	"	'Le Tecq	P	10,80	138,74	"	"
6.72	"	"	P	16,00	139,10	"	'domestique'
6.73	"	'Tilly	P	19,90	149,55	"	'non utilisé'
6.74	"	'La Croix aux Ladres	P	7,25	127,95	"	'domestique'
6.75	"	'Ouest bourg	P	4,00	128,15	"	'jardin'
6.76	"	'PN 175	P	4,00	127,22	"	'non utilisé'
6.77	"	'Le Grand Pré	V	"	125,00	"	"
6.78	"	'Bourg	P	7,20	126,40	"	"
6.79	"	"	P	3,90	126,09	"	"
6.80	"	'Le Marchais	V	"	125,50	"	"
6.81	"	'Aux Roches	P	6,30	126,05	"	'domestique'
6.82	"	'Les Mardelles	P	22,20	132,37	"	'non utilisé'
6.83	"	"	P	24,20	131,28	"	"
6.84	"	'Chézau Neuf	P	16,00	125,65	"	"
6.85	"	"	P	12,40	124,72	"	"
6.86	VILLEDIEU-SUR-INDRE	'Mirabeau	P	5,70	126,67	"	"
6.87	"	"	P	9,20	126,10	"	"
6.88	"	'Mehun	P	2,20	122,03	"	"

'Archivage'	Commune	Désignation	'Nature' (1)	Prof. 'ouvrage'	'Cote NGF' 'Plan eau'	Date	'Utilisation'
544.6.89	VILLEDIEU-SUR-INDRE	'Mehun	P	3,40	122,57	'02.06.77'	'non utilisé'
6.90	'	'	P	4,30	121,65	'	'
6.91	'	'	P	5,00	122,37	'	'jardin'
6.92	'	'Gare	P	4,90	123,45	'	'non utilisé'
6.93	'	'N.E. bourg	P	22,50	125,25	'	'
6.94	'	'Bourg	P	11,80	124,55	'	'
6.95	'	'	P	5,60	123,75	'	'
6.96	'	'	P	3,15	122,90	'	'
6.97	'	'	P	3,80	122,55	'	'domestique'
6.98	'	'Cimetière	P	18,80	122,78	'03.06.77'	'non utilisé'
6.99	'	'Rue des Fabriques	P	7,95	122,55	'	'
7.5	'ST-MAUR	'La Jalousie	V		136,80	'11.07.77'	'
7.6	'	'Le Petit Colombier	'Etang	2,30	132,60	'	'
7.7	'CHATEAUROUX	'Rue de la Manufacture	F	45,80	138,48	'12.07.77'	'industriel'
7.9	'ST-MAUR	'Bel Air	P	6,40	133,42	'	'non utilisé'
7.10	'	'	P	11,35	133,49	'	'
7.11	'	'	P	12,50	132,72	'	'jardin'
7.12	'	'	P	10,90	133,55	'	'
7.13	'	'	P	13,20	134,48	'	'non utilisé'
7.14	'	'	P	17,50	133,52	'	'
7.15	'CHATEAUROUX	'Vilaine	'Etang	3,00	135,40	'	'
7.18	'ST-MAUR	'Valençay	U	3,00	138,80	'	'
7.20	'CHATEAUROUX	'M. GAUJARD ROME	F	57,00	135,00	'22.08.77'	'arrosage'
7.21	'	'Pharmacie	P	17,80	139,27	'13.09.77'	'non utilisé'
7.22	'COINGS	'Le Monteraud	P	10,00	151,95	'07.07.77'	'domestique'
7.23	'DEOLS	'Fontenay	P	4,30	146,10	'08.07.77'	'
7.24	'	'Boislarge	P	5,40	144,80	'	'
7.25	'ST-MAUR	'Les Varennes	P	20,50	138,80	'03.06.77'	'non utilisé'
7.26	'	'La Guillotine	P	9,80	134,50	'08.07.77'	'domestique'
7.27	'	'Les Varennes	P	28,70	137,95	'03.06.77'	'non utilisé'
7.28	'	'La Place	P	27,50	144,55	'	'domestique'
7.29	'	'Les Galeteries	P	32,50	138,00	'	'non utilisé'
7.30	'	'La Chaume Girard	P	33,00	143,17	'	'
7.31	'VILLERS-LES-ORMES	'Le Petit Treuilleut	P	36,80	153,20	'	'
7.32	'	'Les Vignes	P	18,00	159,70	'	'
7.33	'	'Nord du Bourg	P	20,20	159,90	'	'
7.34	'	'Bourg	P	18,90	159,70	'	'
7.35	'	'Gare	P	24,40	156,50	'	'
7.36	'VINEUIL	'Villeportin	P	18,20	154,83	'	'domestique'
7.37	'VILLERS-LES-ORMES	'Germigny	P	30,80	155,10	'	'dom.+trait.'
7.38	'VINEUIL	'Toutvent	P	23,00	152,79	'	'domestique'
7.39	'	'Le Grand Germigny	P	14,70	166,60	'07.07.77'	'
7.40	'	'La Cigogne	P	13,60	166,95	'	'non utilisé'
7.41	'	'La Pinauderie	P	16,20	162,00	'	'domestique'
7.42	'	'Miran	P	14,15	157,22	'	'
7.43	'	'La Rue	P	9,00	159,50	'	'
7.44	'	'Courcenay	P	9,40	156,25	'	'
7.45	'COINGS	'Monchet	P	?	153,33	'	'non utilisé'
7.46	'	'La Grande Borde	P	8,50	154,23	'	'domestique'
7.47	'VINEUIL	'La Pacaudière	P	7,60	159,45	'	'non utilisé'
7.48	'	'L'Ermitage	P	14,15	150,08	'	'
7.49	'	'Château de Prahas	P	6,50	149,00	'	'
7.50	'	'Les Villemartins	P	7,10	149,85	'	'domestique'
7.51	'COINGS	'La Petite Borde	P	11,20	150,15	'	'
7.52	'	'Les Grands Villemartins	P	7,80	149,35	'	'
7.53	'VILLERS-LES-ORMES	'Le Petit Germigny	P	13,60	156,80	'	'non utilisé'
7.54	'	'La Rapinerie	P	12,80	159,55	'	'
7.55	'	'Villicheaise	P	24,50	161,95	'	'
7.56	'DEOLS	'Brelay	P	23,70	142,80	'	'
7.57	'ST-MAUR	'La Pinterie	P	25,90	141,28	'	'
7.58	'	'Brelay	P	27,00	141,95	'	'
7.59	'	'Le Petit Mont	P	26,30	136,75	'	'
7.60	'DEOLS	'Le Poirier	P	11,10	145,58	'	'
7.61	'	'Le Grand Chamois	P	8,20	144,75	'	'
7.62	'VILLERS-LES-ORMES	'Le Patit Chamois	P	13,00	148,55	'	'
7.63	'DEOLS	'Brassioux	P	10,50	143,90	'	'
7.64	'	'Marban	P	3,30	141,50	'08.07.77'	'
7.65	'	'Les Fontains	P	7,50	142,48	'	'domestique'
7.66	'	'Marban	P	3,30	141,50	'	'
7.67	'	'Le Champ Chapeau	P	9,40	139,28	'	'
7.68	'	'Les Salles	P	3,20	141,35	'	'
7.69	'	'Ste-Marie-de-Marban	P	12,60	145,90	'	'non utilisé'
7.70	'ST-MAUR	'Guignechien	P	21,10	138,25	'	'domestique'
7.71	'	'St-Cyran	P	22,80	143,60	'	'non utilisé'
7.72	'	'	P	25,90	139,53	'	'

'Archivage'	Commune	Désignation	'Nature' '(1)'	Prof. 'ouvrage'	'Cote NGF' 'Plen eau'	Date	'Utilisation'
'544.7.73'	'ST-MAUR	'Mont	'P	'21,30'	'135,85'	'08.07.77'	'non utilisé'
'7.74'	'	'Bourg	'P	'13,90'	'133,15'	'	'
'7.75'	'	'	'P	'15,25'	'131,05'	'	'
'7.76'	'	'	'R1	'	'133,00'	'11.07.77'	'
'	'	'	'R2	'	'133,44'	'	'
'7.77'	'	'Le Colombier	'P	'5,40'	'131,85'	'	'non utilisé'
'7.78'	'	'Le Petit Colombier	'P	'4,75'	'132,68'	'	'domestique'
'7.79'	'	'Bel Air	'P	'13,00'	'133,60'	'	'jardin'
'7.80'	'	'	'P	'13,45'	'135,97'	'	'non utilisé'
'7.81'	'	'La Jalousie	'P	'4,65'	'136,14'	'	'jardin'
'7.82'	'	'Cimetière	'P	'15,50'	'133,55'	'	'
'7.83'	'	'Eourg	'P	'3,25'	'133,87'	'	'non utilisé'
'7.84'	'	'	'P	'8,00'	'132,24'	'	'
'7.85'	'	'Mairie	'P	'8,70'	'133,55'	'	'
'7.86'	'	'Bourg	'P	'13,50'	'133,08'	'	'
'7.87'	'	'La Jalousie	'P	'4,00'	'135,48'	'	'jardin'
'7.88'	'	'Valençay	'P	'7,25'	'137,15'	'	'
'7.89'	'	'	'P	'6,50'	'137,00'	'	'
'7.90'	'	'	'P	'9,30'	'134,75'	'	'non utilisé'
'7.91'	'CHATEAURoux	'D. 925	'P	'3,50'	'135,30'	'	'domestique'
'7.92'	'	'Vilaine	'P	'4,00'	'135,55'	'	'
'7.93'	'ST-MAUR	'	'R	'	'136,41'	'	'
'7.94'	'CHATEAURoux	'Pépinière	'P	'15,00'	'134,60'	'22.08.77'	'
'7.95'	'	'Rue Basse	'S	'	'>143,00'	'24.08.77'	'
'7.96'	'	'Ancien captage de ville	'S	'	'>143,00'	'	'
'7.97'	'	'St-Christophe	'P	'2,40'	'138,68'	'	'jardin'
'7.98'	'	'15, Chemin du Moulin Neuf	'Fosse	'2,00'	'138,60'	'	'
'7.99'	'	'57, rue de Ballerive	'P	'9,00'	'140,15'	'	'
'7.100'	'	'64, avenue de Tours	'P	'6,50'	'139,55'	'	'dom.+jardin'
'7.101'	'ST-MAUR	'Avenue de Tours	'P	'16,00'	'138,85'	'	'non utilisé'
'7.102'	'CHATEAURoux	'Rue des Fontaines	'P	'2,70'	'138,88'	'	'jardin'
'7.103'	'	'Boulevard de Lavalla	'P	'5,20'	'136,78'	'	'non utilisé'
'7.104'	'	'Rue de l'Hippodrome	'P	'4,60'	'136,87'	'	'jardin'
'7.105'	'	'Rue Rochefoucault	'P	'7,40'	'135,70'	'	'jardin'
'7.106'	'	'Fonts	'P1	'10,00'	'137,95'	'	'non utilisé'
'	'	'	'P2	'8,80'	'138,10'	'	'
'7.107'	'	'Manufacture des Tabacs	'P	'15,70'	'142,007'	'25.08.77'	'industriel'
'7.108'	'	'Beaulieu	'P	'10,00'	'139,45'	'26.08.77'	'non utilisé'
'7.109'	'	'23, rue Victor Hugo	'P	'5,00'	'150,40'	'13.09.77'	'eaux pluie'
'7.110'	'	'34, rue des Pavillons	'P	'12,50'	'140,30'	'	'non utilisé'
'8.5'	'DEOLS	'	'F	'248,60'	'145,10'	'22.09.77'	'non utilisé'
'8.8'	'	'SNIAS	'F	'161,00'	'153,45'	'	'domestique'
'8.9'	'	'	'F	'242,00'	'<150,70'	'	'
'8.21'	'	'Ouest Grangeroux	'J	'	'144,50'	'23.08.77'	'
'8.23'	'	'Montet (AEP Châteauroux)	'S	'	'	'	'
'8.24'	'	'Chambon(" ")	'S	'	'	'	'
'8.25'	'COINGS	'CV N° 8	'P	'10,20'	'151,20'	'12.07.77'	'AEP'
'8.26'	'MONTIERCHAUME	'Les Alouettes	'P	'13,60'	'153,37'	'	'domestique'
'8.27'	'	'La Métairie ,	'P1	'15,80'	'155,50'	'	'non utilisé'
'	'	'	'P2	'16,10'	'155,73'	'	'
'8.28'	'	'Crevant	'P	'12,80'	'160,35'	'	'
'8.31'	'	'Pouzats	'S	'	'>154,00'	'	'
'8.32'	'MONTIERCHAUME	'Cornaçay	'P	'17,00'	'152,08'	'13.07.77'	'
'8.33'	'	'	'P	'16,00'	'153,85'	'	'domestique'
'8.34'	'	'Les Tremblais	'P	'15,50'	'151,95'	'	'
'8.35'	'	'Le Baillage	'P	'13,50'	'151,40'	'	'non utilisé'
'8.36'	'	'Nieul	'P	'11,80'	'146,85'	'	'traitement'
'8.37'	'	'Les Igonas	'P	'16,50'	'146,78'	'22.08.77'	'domestique'
'8.38'	'	'La Fleuranderie	'P1	'13,40'	'150,20'	'13.07.77'	'non utilisé'
'	'	'	'P2	'14,50'	'149,97'	'	'
'8.39'	'COINGS	'Notz	'P	'15,00'	'154,80'	'12.07.77'	'domestique'
'8.41'	'DIORS	'Les Loges de Montvril	'P	'12,00'	'148,28'	'23.08.77'	'non utilisé'
'8.42'	'	'Montvril	'P	'12,00'	'148,20'	'	'
'8.43'	'	'La Morinerie	'P	'17,00'	'152,77'	'	'
'8.44'	'ETRECHET	'Les Godiers	'P	'12,75'	'149,25'	'	'
'8.45'	'	'Renier	'P	'16,60'	'149,83'	'	'domestique'
'8.46'	'DEOLS	'La Tristerie	'P	'12,40'	'146,60'	'	'non utilisé'
'8.47'	'	'St-Sébastien	'P	'13,50'	'145,68'	'	'
'8.49'	'MONTIERCHAUME	'Rosier	'P	'8,95'	'146,74'	'22.08.77'	'
'8.50'	'	'La Bruyère	'P	'9,70'	'146,20'	'	'
'8.51'	'	'Le Chagnat	'P	'6,90'	'145,05'	'	'
'8.52'	'DEOLS	'Beaumont	'P	'13,25'	'144,73'	'	'
'8.53'	'	'Montboury	'P	'11,80'	'144,72'	'	'domestique'
'8.54'	'COINGS	'Moulin de Notz	'Fosse	'4,50'	'155,40'	'	'non utilisé'
'8.55'	'	'La Grengé des Dimes	'P	'4,00'	'<153,60'	'12.07.77'	'

Archivage	Commune	Désignation	Nature (1)	Prof. 'ouvrage'	'Cote NGF' 'plan eau'	Date	'Utilisation'
544.8.56	COINGS	'Château	P	8,00	151,90	'12.07.77'	'non utilisé'
8.57	"	'Les Marais de la Cagne	P	13,00	"	"	'AEP'
8.58	"	'Bourg	P	4,20	151,50	"	'non utilisé'
8.59	"	'Gauget	P	12,00	153,73	"	"
8.60	"	'Le Gaité	P	9,00	153,65	"	"
8.61	"	'Croix Bleue	P	12,00	153,80	"	"
8.62	"	'Moulin de Coings	P	5,30	151,32	"	"
8.63	"	'Le Bois	P	13,00	156,20	"	"
8.64	"	'Le Place	P	13,30	162,23	"	"
8.65	"	'Le Godinière	P	17,50	162,30	"	"
8.66	MONTIERCHAUME	'Les Petites Maisons	P	17,80	156,00	"	"
8.67	"	"	P	17,50	154,70	"	"
8.68	"	'Eglise	P	20,50	154,05	"	"
8.69	"	'La Mauvillerie	P	14,00	160,75	"	"
8.70	"	'Les Villerais	P	12,40	160,65	"	'bétail'
8.71	"	'Crevant	P	7,40	159,60	"	'non utilisé'
8.72	"	"	P	17,40	158,40	"	"
8.73	"	"	P	11,60	161,05	"	'dom.+jardin'
8.74	"	'Les Fineaux	P	17,00	158,87	"	'non utilisé'
8.75	"	'PN 191	P	13,00	158,13	"	"
8.76	"	'Bourg	P	15,00	155,85	"	"
8.77	COINGS	'Céré	P	13,20	157,05	'13.07.77'	"
8.78	"	'Ecole	P	14,50	159,75	"	"
8.79	"	'Le Petit Bois Large	P	16,90	150,05	"	"
8.80	"	'Céré	P	14,60	157,20	"	"
8.81	MONTIERCHAUME	'Cornagey	P	15,50	152,00	"	"
8.82	"	"	P	20,40	151,95	"	"
8.83	"	"	P	22,50	153,45	"	"
8.84	"	'PN 193	P	15,60	152,10	"	"
8.85	"	'PN 194	P	12,50	148,60	"	"
8.86	DEOLS	'Bace	P	19,60	149,55	'22.08.77'	"
8.87	"	'Les Paillettes	P	15,60	143,45	"	'domestique'
9.88	MONTIERCHAUME	'Bei Air	P	13,80	145,40	"	'non utilisé'
8.89	"	'La Malterie	P	12,75	146,05	"	"
8.90	DEOLS	'Le Petit Boury	P	5,70	143,70	"	'domestique'
8.91	"	'Le Pièce des Mines	P	8,00	146,15	'23.08.77'	'non utilisé'
8.92	"	'Grangeroux	P	9,50	145,40	"	"
8.93	ETRECHET	'Les Ménas	P	8,70	146,20	"	"
8.94	"	"	P	4,80	148,05	"	"
8.95	"	'Renier	P	13,80	151,00	"	"
8.96	CHATEAUROUX	'156, avenue de la Châtra	P	10,00	144,90	"	"
8.97	"	'La Garderie	P	14,30	143,70	'25.08.77'	"
8.98	"	'Mousseaux	P	8,40	144,15	"	"
8.99	"	'Moulin de Mousseaux	P	5,50	144,68	"	"
8.100	"	'Entrepôts frigorifiques	P	23,40	142,15	"	'industriel'
8.101	"	'Cité de Bitray	P	11,00	143,25	"	'non utilisé'
8.102	"	"	P	5,70	143,47	"	'jardin'
8.103	"	'Asile	P	8,80	142,35	"	'jardin'
8.104	"	'PN 198	P	11,00	142,55	"	'non utilisé'
8.105	DEOLS	'Bitray	P	12,90	141,65	"	"
8.106	"	'Les Prés du Montat	S	0,70	<144,30	'12.09.77'	"
8.107	"	'Berry Lait	P	25,00	141,00	"	'industriel'
8.108	CHATEAUROUX	'Mécanoplastique	P	22,00	143,90	"	"
570.3.5	"	'Tout Vent	F	48,65	146,60	'25.08.77'	'domestique'
3.6	"	'Barrière de Tout Vent	F	43,15	144,70	'25.08.77'	"
3.11	"	'Le Madron	P	4,50	137,82	"	'non utilisé'
3.12	"	'Nau	P	9,40	139,30	"	"
3.13	"	'Nau	P	11,60	139,15	"	"
3.14	"	'Nau	P	8,65	141,65	"	"
3.15	"	'Nau	P	14,80	140,38	"	"
3.16	"	'Cré	P	20,00	141,25	"	'domestique'
3.17	"	'Lycée agricole	P	19,00	144,85	"	'non utilisé'
3.18	"	'N.20	P	13,80	137,85	'26.08.77'	'jardin'
3.19	"	'Serouze	P	15,80	145,17	"	'non utilisé'
3.20	"	'Avenue de Verdun	P	15,30	143,25	"	"
3.21	"	'D.990	P	18,80	149,88	"	'domestique'
4.2	LE POINCONNET	'L'Aumée	P	30,20	"	"	'AEP'
4.5	ETRECHET	'Domaine Neuf	P	7,30	147,65	'23.08.77'	'non utilisé'
4.6	"	'Ozans	P	12,20	148,00	"	'domestique'
4.7	"	"	P	13,50	148,00	"	'bétail'
4.9	LE POINCONNET	'PN 202	P	9,00	149,766	"	'non utilisé'
4.10	"	'Le Touche	P	22,40	149,43	'26.08.77'	'domestique'
4.11	"	'Les Défens	P	17,80	149,80	"	'non utilisé'
4.12	"	'Le Paté	P	14,80	150,58	"	"
4.13	CHATEAUROUX	'Le Brauderie	P	15,40	149,15	"	"
4.14	"	'Les Ingrains	P	13,80	144,60	"	"

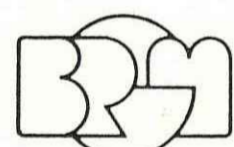
MINISTÈRE DE L'INDUSTRIE, DU COMMERCE
ET DE L'ARTISANAT

ÉTUDE DES RESSOURCES HYDRAULIQUES ET
INVENTAIRE DES POINTS D'EAU IMPLANTÉS
SUR LA FEUILLE TOPOGRAPHIQUE A 1/50 000

CHÂTEAURoux

(Indre)

CARTE PIEZOMETRIQUE
Situation mars - août 1977



BUREAU DE RECHERCHES GÉOLOGIQUES ET MINIERES
SERVICE GÉOLOGIQUE NATIONAL

Service géologique régional BASSIN DE PARIS

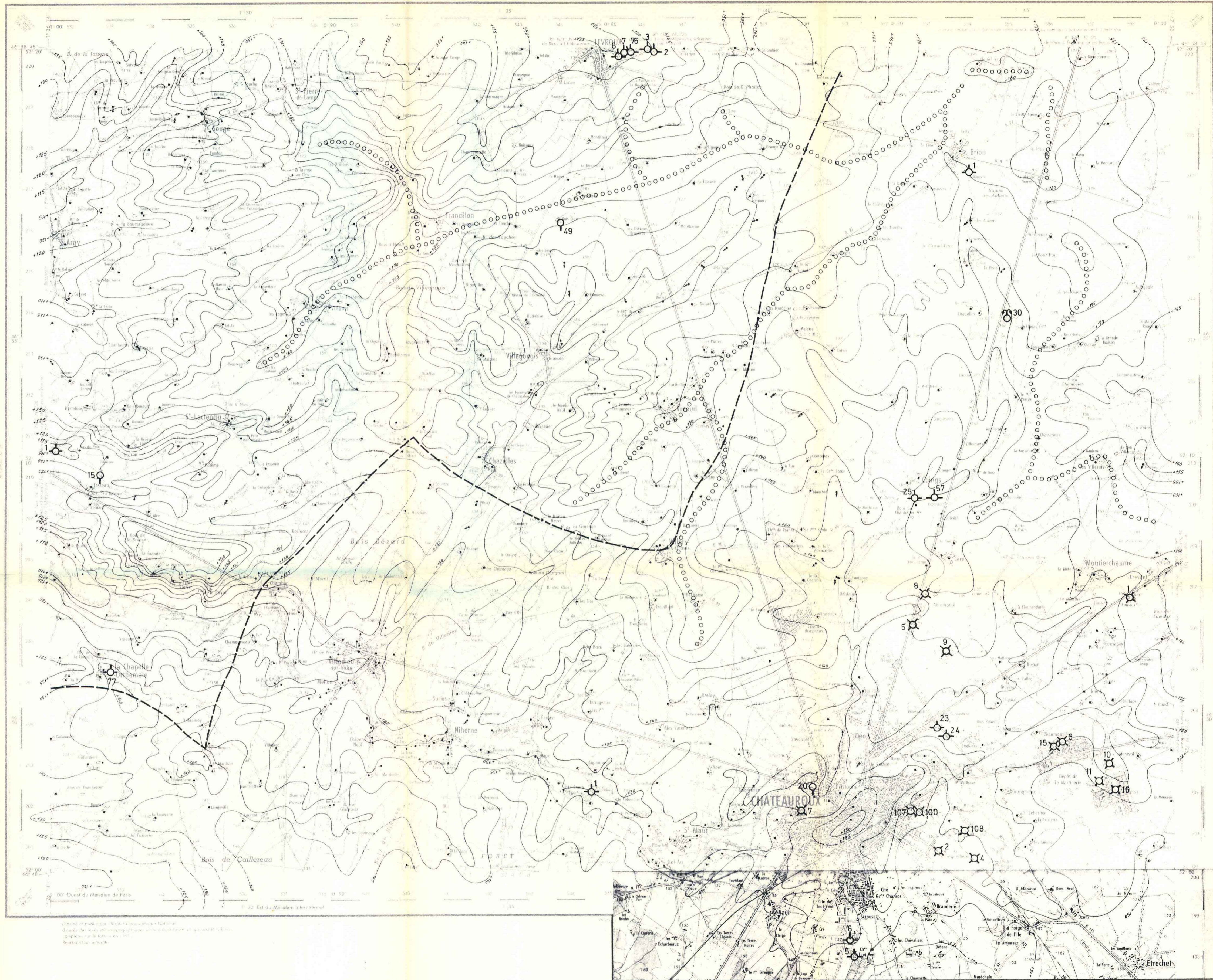
Annexe Centre

77 SGN 533 BDP

LÉGENDE

- 1 ♂ A.E.P.
- 15 ♂ Forage agricole
- 6 ♂ Forage industriel
- 30 ♂ Forage artésien
- Puits
- Source
- Hydroisohypse de la nappe des calcaires de l'Oxfordien et du Kimmeridgien (équidistance 5m)
- Crête piézométrique
- Limite entre les eaux souterraines dans les calcaires de Buzançais et la partie supérieure des calcaires de Levroux et les eaux dans les calcaires de Montrichaux et de Ton. Au N-E, cette distinction n'apparaît pas dans la piézométrie (changement de faciès des calcaires supérieurs de Levroux)

ECHELLE 1/50000



Dessiné et publié par l'Institut Géographique National
à partir des cartes topographiques de France au 1/50 000
complément au 1/50 000
Reproduction interdite

ETUDE DES RESSOURCES HYDRAULIQUES ET INVENTAIRE DES POINTS D'EAU
IMPLANTES SUR LA FEUILLE TOPOGRAPHIQUE A 1/50.000

CHATEAURoux

(INDRE)

Résumé

Ce rapport est présenté en application de la convention ETAT-B.R.G.M. au titre de l'évaluation des ressources hydrauliques de la Région Centre (Ministère de l'Industrie, Service de l'Industrie et des Mines).

L'inventaire réalisé a bénéficié des levés lithostratigraphiques récents effectués par le B.R.G.M. dans la région de Châteauroux et d'Issoudun au titre de l'établissement de la publication de la carte géologique de la France à 1/50.000.

Les réservoirs productifs sont essentiellement :

- le calcaire sous-alluvial de l'Indre (base de l'Oxfordien supérieur)
- les calcaires du Bathonien (Jurassique moyen) sous les assises de l'Oxfordien au centre et au Sud de la feuille, sous les assises de l'Oxfordien et du Kimméridgien au Nord et à l'Ouest (captages de 100 à 230 m).

Dans les vallées des affluents de l'Indre, pérennes, temporaires ou fossiles, apparaît, sur une hauteur d'une trentaine de mètres, une fissuration secondaire qui confère aux calcaires oxfordiens ou kimméridgiens, en dehors des faciès marno-calcaires, une transmissivité de type karstique.

Les ressources en eau, dans ces secteurs, sont également liées à la tectonique, par exemple dans le synclinal de Levroux où les structures basses sont marquées par la présence de tourbe dans les vallées de la Trégonce et de la Ringoire.

ETUDE DES RESSOURCES HYDRAULIQUES ET INVENTAIRE DES POINTS D'EAU

IMPLANTES SUR LA FEUILLE TOPOGRAPHIQUE A 1/50.000

CHATEAUROUX

(INDRE)

Résumé

Ce rapport est présenté en application de la convention ETAT-B.R.G.M. au titre de l'évaluation des ressources hydrauliques de la Région Centre (Ministère de l'Industrie, Service de l'Industrie et des Mines).

L'inventaire réalisé a bénéficié des levés lithostratigraphiques récents effectués par le B.R.G.M. dans la région de Châteauroux et d'Issoudun au titre de l'établissement de la publication de la carte géologique de la France à 1/50.000.

Les réservoirs productifs sont essentiellement :

- le calcaire sous-alluvial de l'Indre (base de l'Oxfordien supérieur)
- les calcaires du Bathonien (Jurassique moyen) sous les assises de l'Oxfordien au centre et au Sud de la feuille, sous les assises de l'Oxfordien et du Kimméridgien au Nord et à l'Ouest (captages de 100 à 230 m).

Dans les vallées des affluents de l'Indre, pérennes, temporaires ou fossiles, apparaît, sur une hauteur d'une trentaine de mètres, une fissuration secondaire qui confère aux calcaires oxfordiens ou kimméridgiens, en dehors des faciès marno-calcaires, une transmissivité de type karstique.

Les ressources en eau, dans ces secteurs, sont également liées à la tectonique, par exemple dans le synclinal de Levroux où les structures basses sont marquées par la présence de tourbe dans les vallées de la Trégonce et de la Ringoire.