

MINISTÈRE DU DÉVELOPPEMENT INDUSTRIEL ET SCIENTIFIQUE

Bureau de recherches géologiques minières

74, rue de la Fédération – 75739 - PARIS CEDEX FRANCE

le régime des eaux de la fontaine de vaucluse

période 1966 - 1973

Bureau de Recherches
Géologiques et Minières

BIBLIOTHEQUE

recueil des mesures effectuées
par le Service Géologique National

Recueil préparé par G. DUROZOY et H. PALOC, avec le concours de Mesdames
O. BOUILLIN, F. DEREK et R. JOLIVET et de Messieurs P. CHABALIER, H.
GALLE-CAVALLONI et L.J. MOLINARD.

Département Géologie
de l'aménagement
B.P. 6009
45018 - Orléans Cédex
Tél. (38) 66.06.60

Service géologique régional
PROVENCE-CORSE
Domaine de Luminy, Route Léon Lachamp
13009 - Marseille
Tél. (91) 41.26.04

73 SGN 430 AME

décembre 1973

Nous dédions ce recueil de mesures à la mémoire de notre dévoué collaborateur Monsieur Armand BOUDIN, Secrétaire de mairie de Fontaine de Vaucluse, passionné jusqu'au dernier jour pour les études de « sa source ».

résumé

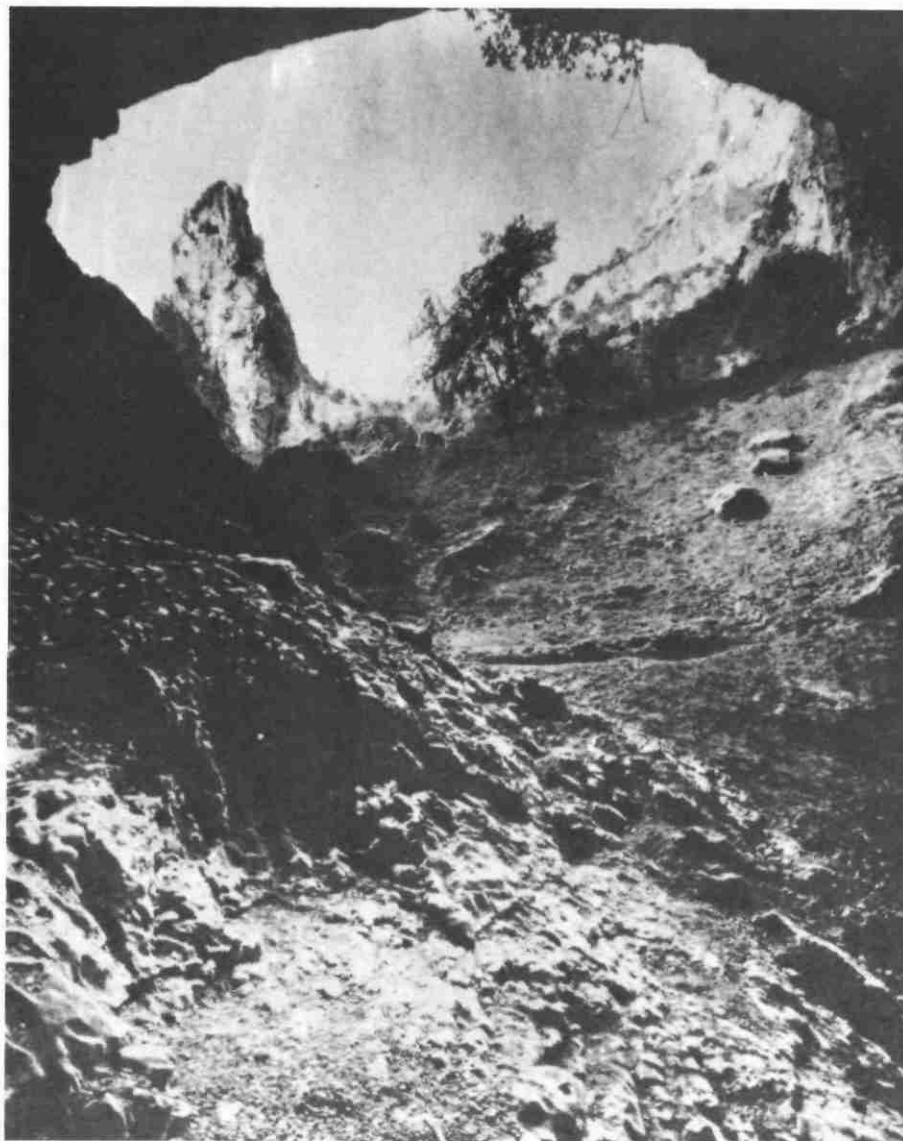
Une station de jaugeage moderne a été installée en 1966 sur la Sorgue, rivière issue de la Fontaine de Vaucluse, au lieu-dit « Moulin de Mousquety » à 4,5 km environ en aval de la source.

Cette station, agréée comme « station française de la Décennie hydrologique internationale de l'UNESCO pour les eaux souterraines », a permis d'établir une relation très précise entre les niveaux d'eau enregistrés de façon continue sur la « vasque supérieure » de la Fontaine, et les débits directement mesurés à la station de Mousquety en diverses périodes de l'année.

Le régime de la source est ainsi parfaitement suivi, avec une plus grande rigueur qu'il ne pouvait l'être antérieurement (depuis 1876) à partir de relevés effectués sur le bassin des Espelugues situé plus à l'aval.

Sont présentés ici, à la suite d'un bref aperçu du système aquifère de la Fontaine de Vaucluse et des recherches qui y sont effectuées, les tableaux des débits moyens journaliers de la source pour la période 1966-1973, soit pour 8 années.

Ces tableaux, et les graphiques annuels correspondants, ont été élaborés par l'emploi de programmes d'informatique utilisés par le Service géologique national après mise en mémoire des données de terrain.



La « vasque supérieure » de la Fontaine de Vaucluse en période d'étiage ; vue prise de l'intérieur (extrait de J. GUIGUE et J. GIRARD, 1949).

sommaire

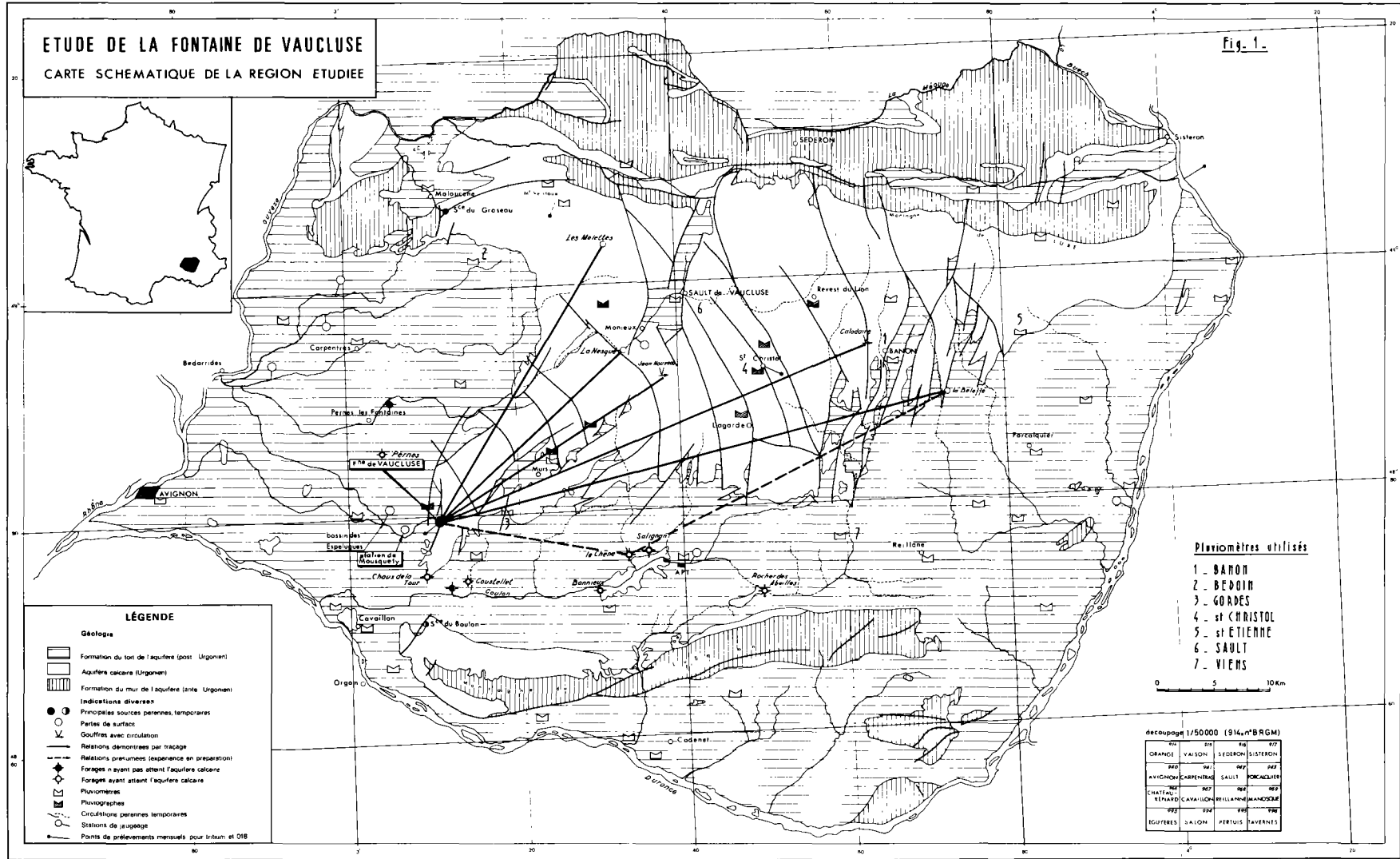
5

Résumé	3
1. Aperçu général du système aquifère de la Fontaine de Vaucluse	7
2. Bref historique des recherches effectuées	9
3. Informations utiles sur la Fontaine de Vaucluse et son dispositif de jaugeage	11
4. Bibliographie succincte	14
5. Tableaux et graphiques annuels des débits moyens journaliers de la Fontaine de Vaucluse	15
Années 1966	16
1967	18
1968	20
1969	22
1970	24
1971	26
1972	28
1973	30

Figures :

1. Carte schématique de la région étudiée	6
2. La « vasque supérieure » de la Fontaine de Vaucluse (plan et coupe)	8
3. La station de jaugeage de Mousquety et la Sorgue (photographie)	10
4. Sorguomètre – Courbe de tarage	12

Photographie de couverture : la « vasque supérieure » de la Fontaine de Vaucluse en période de crue.



aperçu général

1. Aperçu général du système aquifère de la Fontaine de Vaucluse

La Fontaine de Vaucluse est, de très loin, la plus importante source de France. Elle est en effet l'unique exutoire d'un système aquifère très étendu constitué par des terrains calcaires, d'âge crétacé, qui affleurent largement dans les plateaux du Vaucluse, vers le Nord jusqu'au Mont Ventoux et vers le Nord-Est jusqu'à la montagne de Lure ; on les retrouve également plus au Sud, avec une extension beaucoup plus faible, dans la montagne du Lubéron (cf. figure 1).

La surface totale d'affleurement de ces terrains a été évaluée à 1230 km² (*).

Entre les plateaux du Vaucluse et la montagne du Lubéron, ces calcaires existent également mais, en raison d'une disposition structurale « en cuvette » appelée bassin d'Apt - ou bassin du Coulon - ils se trouvent là,

recouverts par des terrains plus récents constitués surtout d'argiles, marnes, grès et alluvions, à l'exception toutefois de deux secteurs où le calcaire réapparaît très localement à l'affleurement : les secteurs de Roquefure et du Rocher des Abeilles d'aval en amont de la vallée du Coulon. C'est dans la partie profonde du bassin d'Apt que viennent s'accumuler les eaux infiltrées sur les affleurements calcaires, très fissurés et karstifiés, situés de part et d'autre de ce bassin : la Fontaine de Vaucluse constitue le déversoir de cette vaste zone d'accumulation pour les eaux souterraines.

(*) Cette surface se répartit ainsi :
- Versant sud du Mont Ventoux et de la montagne de Lure et plateaux du Vaucluse : 1131 km².
- Versant nord de la montagne du Lubéron : 89 km².
- Affleurements calcaires du bassin du Coulon (Roquefure—Rocher des Abeilles) : 10 km².

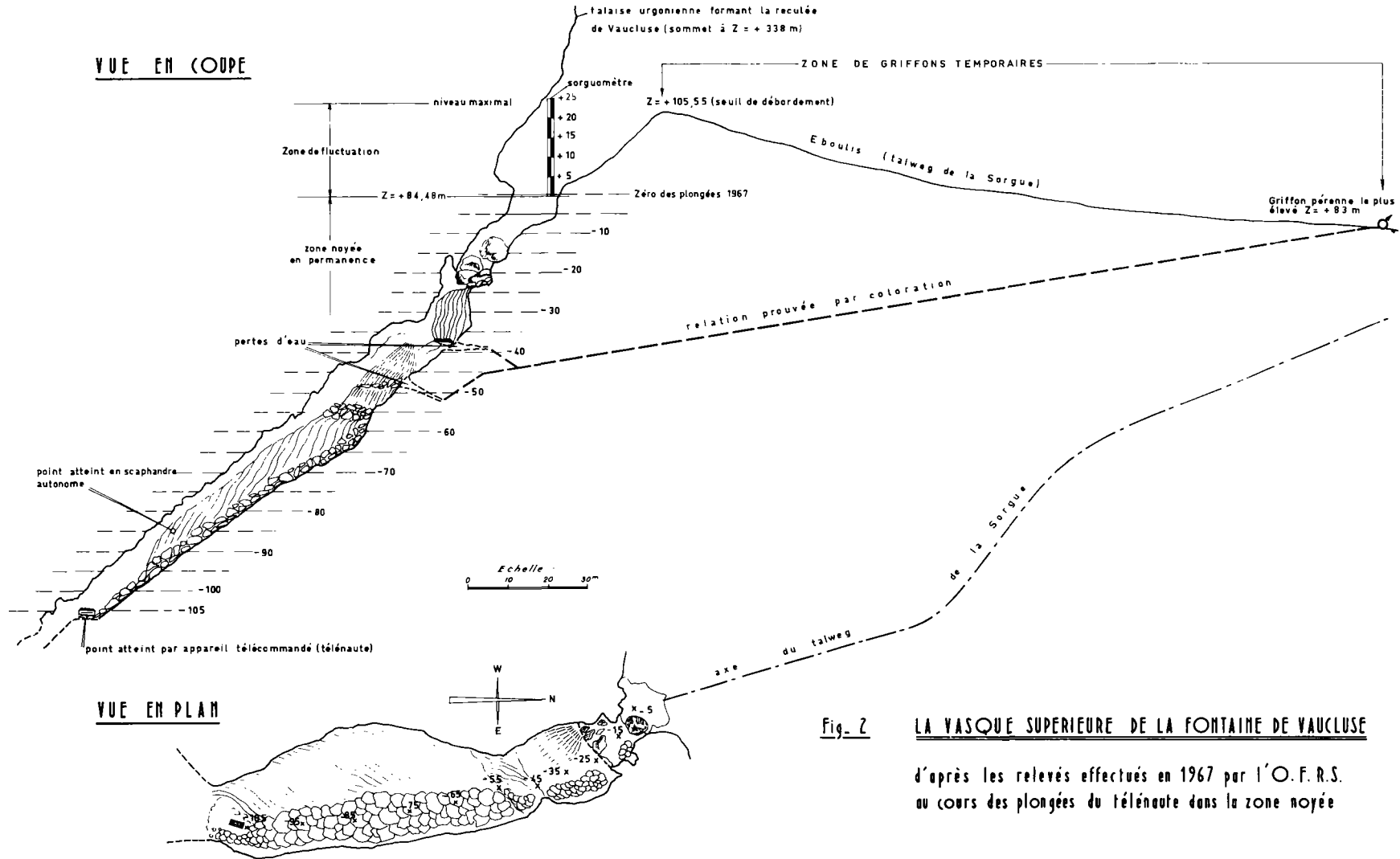


Fig. 2 LA VASQUE SUPERIEURE DE LA FONTAINE DE VAUCLUSE

d'après les relevés effectués en 1967 par l'O. F. R. S. au cours des plongées du télénaute dans la zone noyée

historique

2. Bref historique des recherches effectuées

En raison de son importance, la Fontaine de Vaucluse a suscité de tous temps la curiosité des chercheurs : géographes, géologues, hydrauliciens, spéléologues, plongeurs, ont apporté tour à tour, et surtout depuis la fin du siècle dernier, leur contribution à la connaissance du mode de formation et de la morphologie de la source, de l'extension de son bassin d'alimentation, des caractéristiques de son régime.

Mais ce n'est qu'à partir de 1966 qu'une action vraiment coordonnée de recherches put être entreprise, liée d'une part aux préoccupations générales qui commençaient alors à se manifester d'une évaluation précise des ressources en eau en tous les points du territoire national - et en particulier dans la région du Vaucluse où les besoins sont très importants - et d'autre part à l'intérêt d'utiliser le remarquable système aquifère vauclusien pour mettre en œuvre et éprouver conjointement diverses méthodes d'étude, en vue de définir une véritable méthodologie de recherche utilisable par la suite en d'autres régions calcaires.

Cette action effectuée à l'initiative du Bureau de recherches géologiques et minières et du Laboratoire de géologie appliquée de la Faculté des

sciences de Lyon, bénéficia à ses origines de l'appui financier du Fonds de la recherche (Délégation générale à la recherche scientifique et technique), et, de façon permanente, de crédits du ministère du Développement industriel et scientifique, crédits attribués au B.R.G.M. au titre de l'opération « Évaluation des ressources hydrauliques (E.R.H.) ».

Elle bénéficia en outre du concours de nombreux organismes : Laboratoire de géologie appliquée de la Faculté des sciences d'Aix-Marseille, Comité technique Eau de la région Provence-Corse et mission technique Eau-Rhône, Service régional d'aménagement des eaux à Aix-en-Provence, Services techniques du département du Vaucluse ou de la région (Agriculture, Équipement, Mines, Météorologie, Urbanisme, Protection civile), Circonscription électrique, Fédération des sociétés spéléologiques du Vaucluse et des Basses-Alpes, Génie militaire, Office français de recherches sous-marines, Cabinet d'études RUBY, Centre d'études nucléaires de Grenoble (section d'application des radio-éléments), Laboratoire de radiocarbone de la Faculté des sciences de Lyon, Centre d'informatique géologique de l'École nationale supérieure des Mines à Fontainebleau.

Elle permit ainsi, grâce à la somme d'observations rigoureuses recueillies ces dernières années, de réaliser un progrès décisif dans la connaissance du système aquifère de la Fontaine de Vaucluse et de lever enfin le voile sur les « mystères » de l'origine des eaux de la source. Notamment des perspectives nouvelles d'exploitation de son eau peuvent désormais être envisagées compte tenu de l'importance des réserves mises en évidence dans le bassin d'Apt.

Le présent fascicule n'étant destiné qu'à la présentation des seules données brutes recueillies depuis 1966 sur le débit de la source, le lecteur intéressé par les résultats des études effectuées dans les différents autres domaines concernés par la recherche - études dont certaines sont encore en cours pour améliorer la connaissance du système vauclusien - pourra trouver dans la liste bibliographique donnée en fin de texte les références des principaux travaux publiés à ce jour.



La station de jaugeage de Mousquety et la Sorgue

3. Informations utiles sur la Fontaine de Vaucluse et son dispositif de jaugeage

Afin de permettre au lecteur de se faire une juste idée du dispositif mis en place pour la connaissance des débits de la Fontaine et pour lui faciliter l'exploitation des tableaux et graphiques présentés ici, les quelques précisions suivantes doivent lui être données :

La Fontaine de Vaucluse est une source pérenne qui comprend en fait plusieurs points d'émergence s'étagant sur les 350 premiers mètres du talweg de la rivière qui en est issue, la Sorgue, entre les altitudes + 78,57 m et + 105,55 m.

Le fonctionnement successif ou simultané de ces émergences est lié aux variations de régime (cf. figure 2) :

- en période d'étiage, le débit total de la Sorgue est fourni par les seuls griffons situés en dessous de l'altitude + 83 m ;
- à mesure que le débit augmente, d'autres griffons, situés entre les altitudes + 83 m et + 105,55 m se mettent successivement à fonctionner, le plus élevé de ces griffons que l'on dénomme « vasque supérieure » n'entrant en activité que lorsque le débit total de la rivière dépasse $21 \text{ m}^3/\text{s}$;

- le conduit, subvertical, de la « vasque supérieure » peut être assimilé à un piézomètre, la hauteur d'eau dans ce conduit étant directement liée au débit total des émergences de la Sorgue : entre les plus hautes et les plus basses valeurs de débit observées, on constate une fluctuation du plan d'eau voisine de 25 mètres.

C'est sur la « vasque supérieure » de la Fontaine de Vaucluse qu'ont été réalisées, de façon quasi permanente depuis 1966, les mesures du niveau de l'eau, niveau qui s'est révélé parfaitement représentatif du débit de la source à la suite de divers contrôles auxquels on procède d'ailleurs encore périodiquement. Ces mesures sont effectuées par lecture directe, périodique, de l'échelle limnimétrique dite « Sorguomètre » formée de 25 éléments de 1 mètre dont le zéro est à l'altitude + 84,48 m (une échelle supplémentaire a été ajoutée en 1967, année exceptionnellement sèche, en dessous du zéro du sorguomètre), et par enregistrement continu de la fluctuation du plan d'eau à l'aide d'un limnigraphe pneumatique, les chambres de prise de pression, au nombre de deux, étant installées dans la vasque supérieure, et l'enregistreur dans une petite grotte située à proximité, au-dessus du chemin d'accès à la vasque. Les altitudes des chambres sont respectivement de :

+ 83,48 m pour la chambre inférieure (soit 1 mètre en dessous du zéro du sorguomètre),

+ 92,48 m pour la chambre supérieure (soit 8 mètres en dessus du zéro du sorguomètre).

Un système de commutation permet d'enregistrer les variations de l'une ou l'autre des chambres selon l'état du niveau de l'eau dans la vasque.

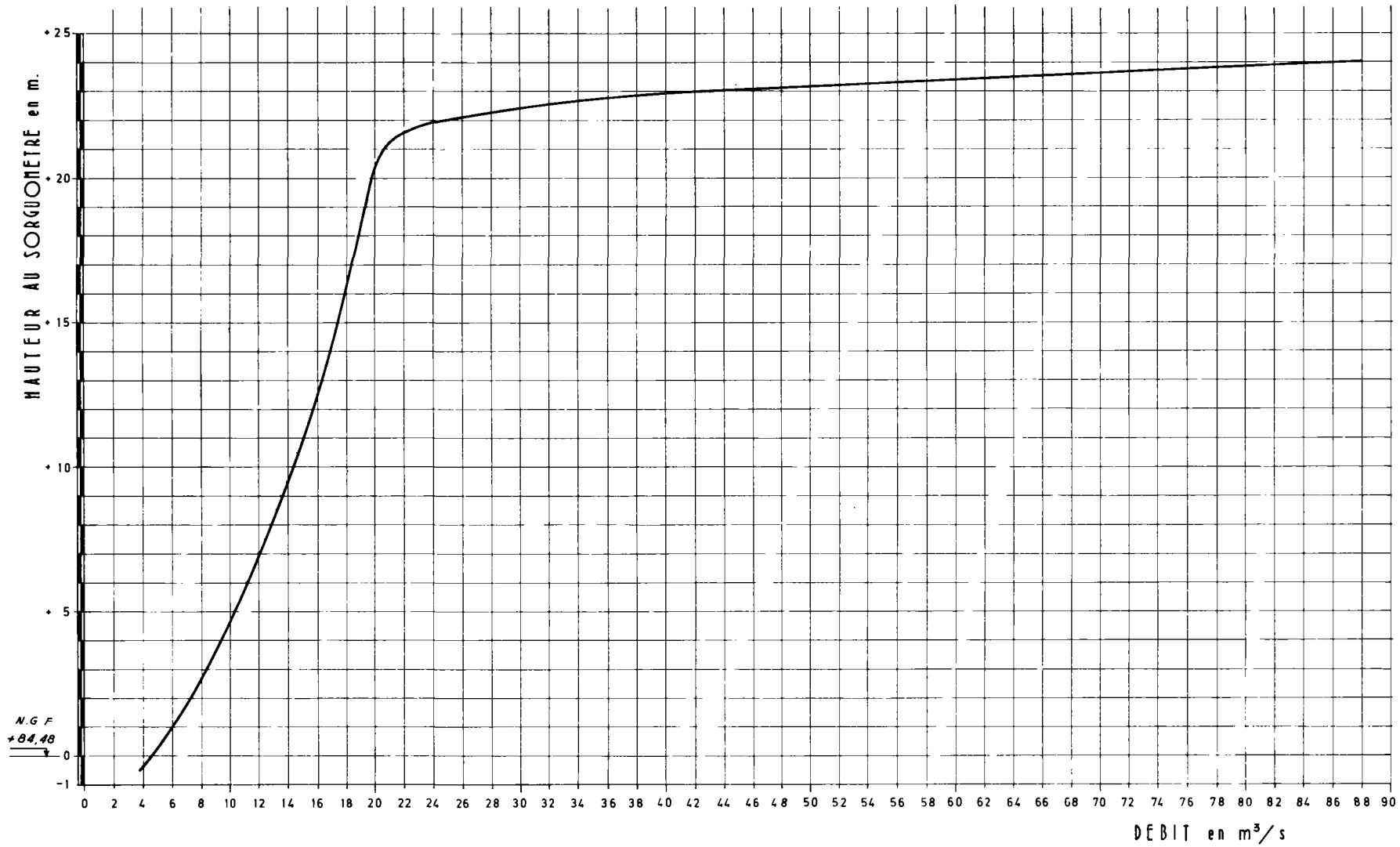


Fig. 4. SORGUOMETRE - COURBE DE TARAGE (d'après les jaugages effectués à la station de MOUSQUETY par le B.R.G.M. entre 1966 et 1972)

La station de jaugeage de Mousquety est une station de jaugeage moderne interceptant la totalité de l'écoulement de la Sorgue à 4,5 km environ en aval de la source (cf. figure 1), soit 2 km environ en amont du bassin de partage des Espelugues qui fut aménagé en 1853 pour répartir en deux bras les eaux de la Sorgue : c'est grâce aux échelles limnimétriques installées sur ce bassin qu'avaient pu être évalués à l'époque, mais malheureusement avec une notable imprécision, les débits de la Fontaine de Vaucluse (*).

La station de Mousquety, agréée comme « station de la Décennie hydrologique internationale de l'UNESCO pour les eaux souterraines » a été mise en place par le B.R.G.M. en 1966. La recherche d'un site convenable, rendue difficile par l'existence de nombreuses dérivations de la Sorgue, a été confiée au cabinet d'études RUBY : la station est ainsi installée en un point où toutes les dérivations situées en amont ont été restituées à la Sorgue et c'est la quasi-totalité de l'écoulement issu des sources qui peut ainsi être mesuré. En fait le débit contrôlé par la station comporte une fraction d'eau provenant du drainage du bassin de surface développé entre la source et la station ; mais la superficie de ce bassin n'excède pas 30 km² et on a pu établir que le débit restitué par ce dernier était négligeable en regard de celui provenant de la source, d'un ordre de grandeur inférieur en tous cas à la précision des mesures.

Les caractéristiques générales de la station sont les suivantes (cf. figure 3) :

- en rive gauche, une chambre de manœuvre édifiée sur une dalle de béton établie à l'altitude + 64 m et renfermant une potence supportant les treuils de manœuvre du saumon et de son moulinet. A quelques mètres en amont, une passerelle métallique de 7 mètres de longueur donne accès à un limnigraphe à flotteur permettant de contrôler le niveau de la Sorgue pendant les opérations de jaugeage ;

(*) Pour la période 1912-1946, les chiffres suivants avaient été avancés : 29 m³/s pour le débit moyen annuel de la source, 150 m³/s pour son débit de plus forte crue. Ces chiffres doivent être considérés avec prudence car les mesures récentes ont montré que les niveaux relevés au bassin des Espelugues ne permettaient pas d'évaluer avec rigueur les débits de la source, l'erreur pouvant être supérieure à 30 %.

- en rive droite, un mur guide-eau de 21,5 mètres de long, supportant la potence RD située à 27 mètres de la potence RG, et une digue en béton de 143 mètres de long, arasée à l'altitude moyenne + 63 m, disposée perpendiculairement au lit de la Sorgue et destinée à concentrer dans le lit mineur de la rivière la quasi-totalité du débit en période de crue importante. Le zéro de l'échelle disposée sur le mur guide-eau est à l'altitude + 62,02 m.

De très nombreux jaugeages ont été réalisés à la suite de la mise en place de cette station : ils ont permis d'établir une courbe de tarage très satisfaisante (cf. figure 4) en raison de l'excellente relation existant entre le débit mesuré à Mousquety et le niveau du plan d'eau de la « vasque supérieure » de la Fontaine de Vaucluse (sorguomètre).

La station n'est maintenant utilisée que pour des contrôles périodiques de la fidélité de la courbe de tarage, et pour le jaugeage de débits exceptionnels qui n'auraient pas encore été mesurés.

Dans les tableaux annuels des résultats qui ont été rassemblés dans ce recueil, on observera parfois l'absence d'indications de débit : elles sont dues à des incidents ayant compromis le bon fonctionnement de l'enregistreur ou des chambres de prise de pression de la vasque supérieure.

Tableaux et graphiques ont été élaborés grâce à un programme informatique conçu au département « Géologie de l'aménagement » du Service géologique national et permettant le tracé automatique des courbes de débit après mise en mémoire des mesures recueillies sur le sorguomètre.

bibliographie

4. Bibliographie succincte

GUIGUE J. et GIRARD J. (1949) – La Fontaine de Vaucluse. Rullières Ed. Avignon.

GALLE-CAVALLONI H. et PALOC H. (1968) – Équipements réalisés par le B.R.G.M. pour l'étude de la Fontaine de Vaucluse (A.I.H. Congrès d'Istanbul, Sept. 1967, t. 8).

FLANDRIN J. et PALOC H. (1969) – Contribution à la connaissance du réservoir aquifère de la Fontaine de Vaucluse. Résultats des études effectuées en 1967 et 1968. Note préliminaire (Actes du Congrès national d'hydrogéologie Henri SCHOELLER - Bordeaux - B.R.G.M., Mémoires, n° 76).

FLANDRIN J. et PALOC H. (1969) – Étude d'une source de karst : la Fontaine de Vaucluse (France). Méthodes et résultats (Actes du 5^{ème} Congrès international de Spéléologie - Stuttgart, vol. 5).

MARGRITA R., ÉVIN J., FLANDRIN J., PALOC H. (1970) – Contribution des mesures isotopiques à l'étude de la Fontaine de Vaucluse (Congrès sur l'utilisation des isotopes en hydrologie - Vienne - Agence internationale de l'énergie atomique).

BOUILLIN O., FLANDRIN J., FORKASIEWICZ J., PALOC H., POITRINAL D. (1973) – Contribution à la connaissance hydrodynamique d'un réservoir aquifère calcaire d'après l'exemple fourni par la Fontaine de Vaucluse (2^{ème} Colloque international sur les eaux souterraines - Palerme - Avril 1973).

N.B. Une carte hydrogéologique du système vauclusien et sa notice explicative sont en cours d'élaboration au Service géologique national (édition prévue en 1975).

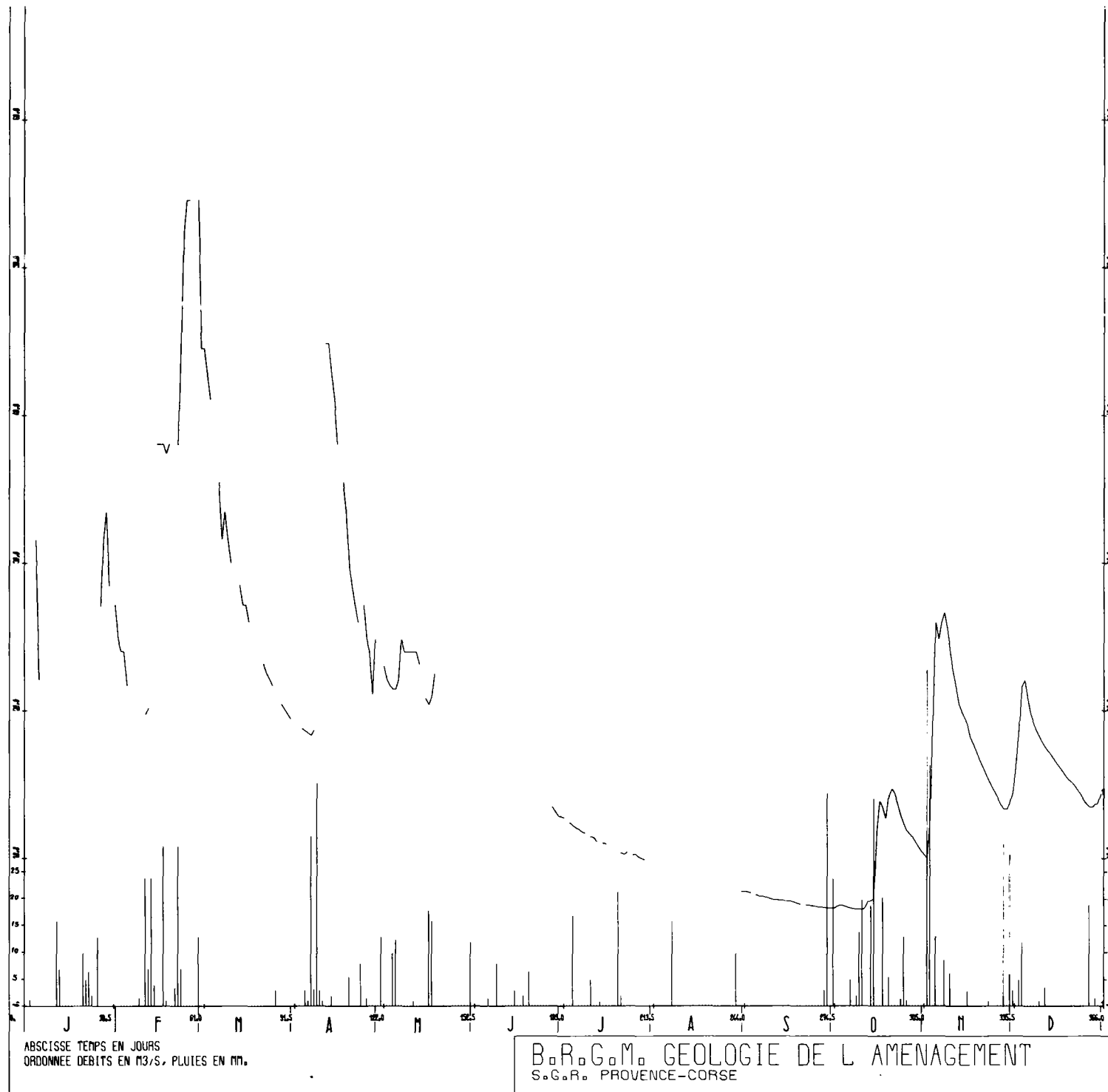
**5. Tableaux et graphiques annuels des débits moyens journaliers
de la Fontaine de Vaucluse**

Période 1966-1973

Les numéros d'identification des points de mesure attribués par l'Agence de bassin Rhône-Méditerranée-Corse sont les suivants :

- Fontaine de Vaucluse : V 6155096340
- Station de Mousquety : V 6155095904

(On a reporté sur les graphiques des années 1966 à 1972 la hauteur de pluie relevée sur le poste de SAULT, poste assez bien représentatif de la lame d'eau qui tombe sur le bassin d'alimentation et qui permet d'évaluer en première approximation l'influence de la pluie sur le débit de la source).



SURFACE DU BASSIN HYDROGEOLOGIQUE 1230 KM2
DEBITS JOURNALIERS EN M3/S.

*	JANV.	FEVR.	MARS	AVRIL	MAI	JUIN	JUIL.	AOUT	SEPT.	OCT.	NOV.	DEC.	*
* 1	---	24.85	44.50	---	---	---	12.79	9.51	7.78	6.61	10.24	14.51	*
* 2	---	24.01	44.50	---	23.00	---	12.71	---	7.72	6.78	10.00	16.36	*
* 3	---	24.01	42.80	---	22.12	---	---	---	7.66	6.85	12.26	18.56	*
* 4	31.60	21.70	41.10	18.78	21.70	---	12.39	---	---	6.80	19.40	21.70	*
* 5	22.12	---	---	18.64	21.45	---	12.22	---	7.55	6.74	25.99	22.07	*
* 6	---	---	---	18.47	21.45	---	12.05	---	7.43	6.65	24.85	20.76	*
* 7	19.98	---	35.44	18.34	22.12	---	11.96	---	7.43	6.58	25.99	19.74	*
* 8	---	---	31.60	18.69	24.85	---	11.80	---	7.38	6.56	26.67	19.17	*
* 9	---	---	33.52	---	24.01	---	11.70	---	7.33	6.53	25.64	18.66	*
* 10	---	19.78	31.60	---	24.01	---	---	---	7.26	6.53	24.26	18.26	*
* 11	---	20.18	30.04	---	24.01	---	11.46	---	7.20	6.52	22.75	17.97	*
* 12	---	---	---	44.86	24.01	---	11.38	---	7.20	6.71	21.70	17.53	*
* 13	---	---	---	44.86	24.01	---	11.12	---	7.17	7.10	20.48	17.27	*
* 14	---	38.05	28.48	42.80	23.17	---	---	---	7.15	7.20	19.92	17.04	*
* 15	---	38.05	27.13	41.10	---	---	11.04	---	7.10	7.33	19.48	16.74	*
* 16	---	38.05	27.13	38.05	20.84	---	10.95	---	7.09	11.82	19.11	16.43	*
* 17	---	37.39	25.99	---	20.42	---	---	---	7.07	13.89	18.17	16.18	*
* 18	---	38.05	---	35.44	21.02	---	---	---	7.01	13.43	17.74	15.69	*
* 19	---	---	---	33.52	22.54	---	10.70	8.35	6.94	12.70	17.25	15.59	*
* 20	---	---	---	30.04	---	---	---	---	6.88	14.28	16.71	15.34	*
* 21	---	38.05	---	28.48	---	---	10.35	---	---	14.75	16.26	15.17	*
* 22	---	44.50	23.17	27.13	---	---	10.26	---	6.83	14.33	15.77	14.95	*
* 23	---	52.40	22.54	25.99	---	---	10.44	---	6.79	13.46	15.31	14.66	*
* 24	---	54.60	22.16	---	---	---	---	---	6.76	12.91	14.90	14.35	*
* 25	---	54.60	21.70	27.13	---	---	10.26	---	6.73	12.34	14.47	14.00	*
* 26	27.13	---	---	24.85	---	---	10.26	---	6.68	11.87	14.39	13.72	*
* 27	31.60	---	---	24.01	---	---	10.08	---	6.67	11.44	13.63	13.49	*
* 28	30.52	54.60	20.43	21.11	---	13.45	9.98	---	6.63	11.42	13.34	13.43	*
* 29	28.48	---	20.10	24.85	---	13.15	9.89	---	6.62	11.10	13.29	13.67	*
* 30	---	---	19.78	---	---	12.86	---	---	6.62	10.77	13.77	13.70	*
* 31	27.13	---	19.45	---	---	---	---	7.78	---	10.46	---	14.35	*

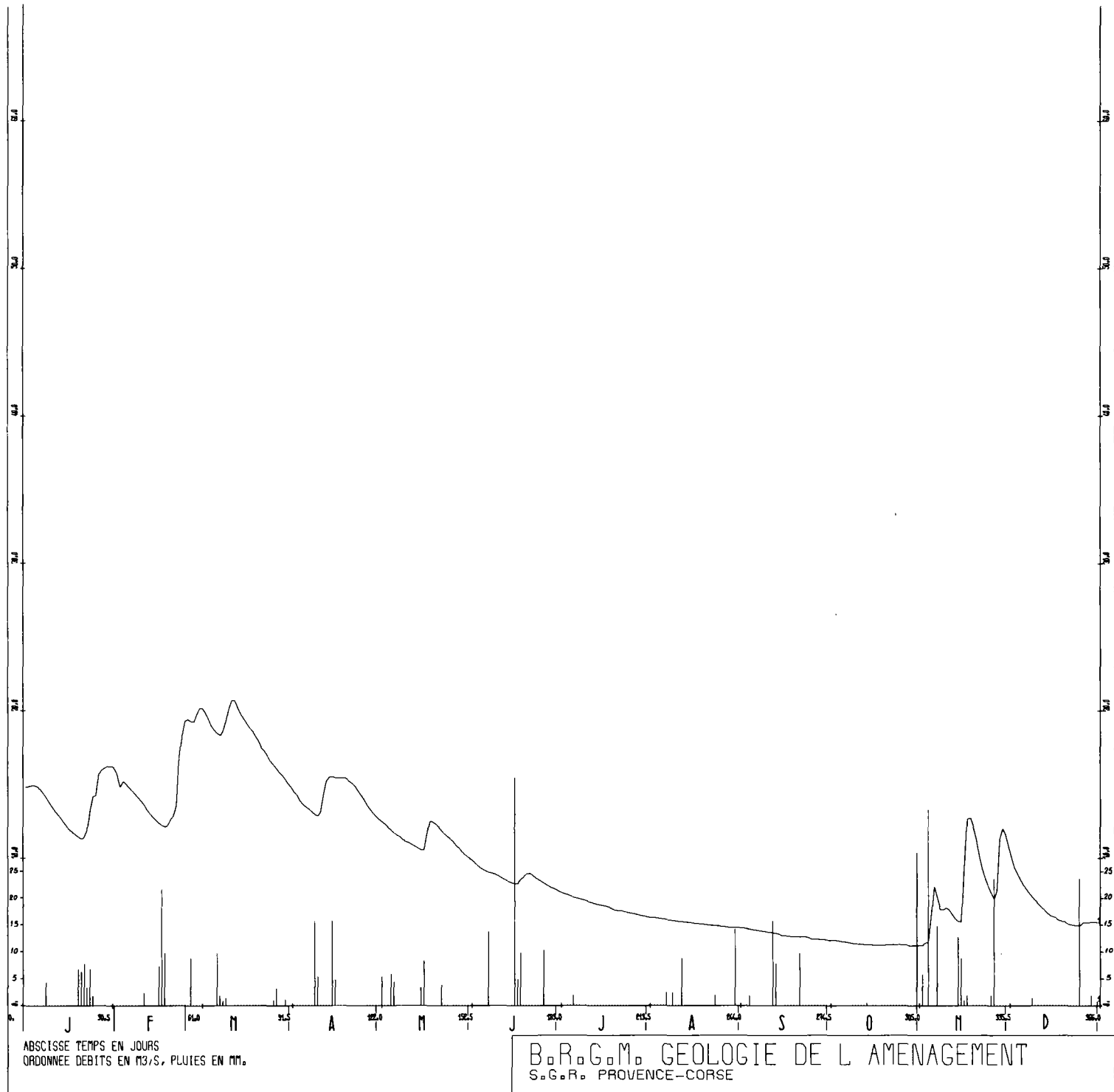
	DEBITS MOYENS MENSUELS,												ANNUEL
* M3/S.	---	---	---	---	---	---	---	---	---	9.78	18.12	16.50	---
* L/S.KM2	---	---	---	---	---	---	---	---	---	7.95	14.73	13.41	---
* M3	---	---	---	---	---	---	---	---	---	21.28	38.18	35.91	---

PERIODE DE REFERENCE / SUIT ANNEES, DEBITS MOYENS INTERMENSUELS, INTERANNUEL

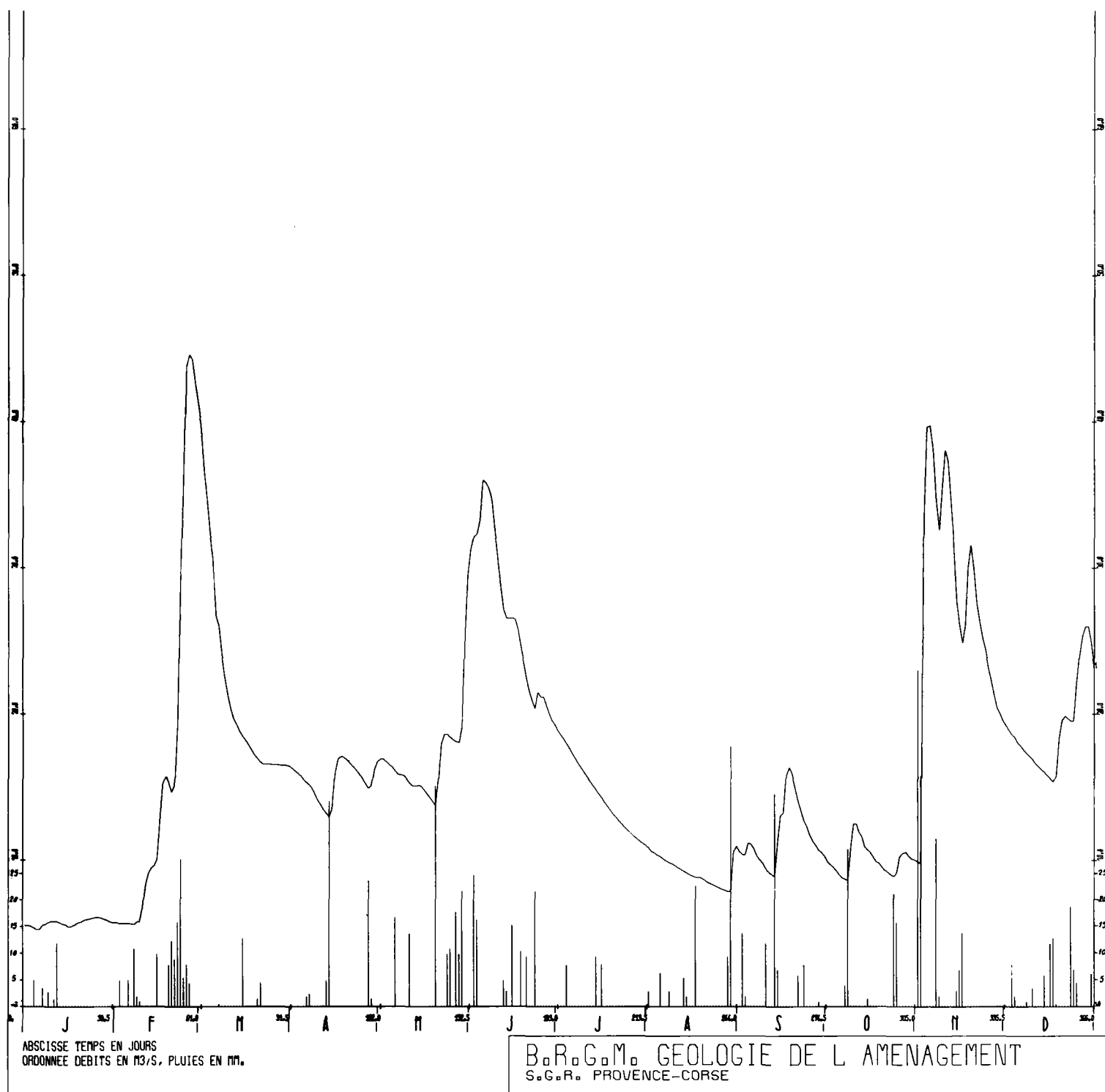
* M3/S. --- --- --- --- --- --- --- --- --- --- --- *

VALEURS DECIMALES DE LA COURBE DE TARAGE ETABLIE D'APRES LES HAUTEURS AU SCOPOMETRE ET LES DEBITS A MOUSQUETY.
AU-DELA DE 40 M3/S. LA PENTE TRES FAIBLE DE LA COURBE DE TARAGE ENTRAINE UNE IMPRECISION DE L'ORDRE DE 20 %
SUR LA DETERMINATION DES DEBITS.

1967



1968



SURFACE DU BASSIN HYDROGEOLOGIQUE 1230 KM2
DEBITS JOURNALIERS EN M3/S.

*	JANV.	FEVR.	MARS	AVRIL	MAI	JUIN	JUIL.	AOUT	SEPT.	OCT.	NOV.	DEC.	*
* 1	5.57	5.71	39.70	16.28	16.98	31.29	19.58	10.87	10.60	9.90	9.90	19.20	*
* 2	5.55	5.66	36.73	16.10	16.90	32.18	18.58	10.61	10.40	9.70	9.60	18.90	*
* 3	5.45	5.70	34.67	15.94	16.72	32.37	18.29	10.49	10.40	9.50	33.50	18.60	*
* 4	5.50	5.67	32.37	15.76	16.61	33.33	17.97	10.35	11.20	9.30	39.70	18.40	*
* 5	5.24	5.65	30.66	15.53	16.35	36.02	17.65	10.26	11.10	9.00	39.80	18.00	*
* 6	5.28	5.64	26.67	15.34	16.10	35.82	17.29	10.10	10.80	8.80	30.10	17.90	*
* 7	5.56	5.59	25.99	15.18	15.88	35.44	16.96	9.96	10.30	8.70	34.60	17.50	*
* 8	5.67	5.52	24.91	14.96	15.83	34.67	16.61	9.84	10.00	9.60	32.60	17.30	*
* 9	5.80	5.82	22.49	14.54	15.77	32.56	16.31	9.76	9.80	10.80	35.50	17.10	*
* 10	5.67	6.70	21.28	14.10	15.58	30.82	16.00	9.63	9.40	12.50	38.10	16.90	*
* 11	5.66	8.35	20.34	13.79	15.02	28.79	15.72	9.49	9.20	12.50	37.30	16.60	*
* 12	5.82	9.16	19.64	13.45	15.11	27.13	15.44	9.38	9.00	11.90	34.50	16.40	*
* 13	5.72	9.50	19.25	13.19	15.10	26.56	15.16	9.26	8.90	11.60	31.60	16.20	*
* 14	5.61	9.70	18.79	12.96	15.18	26.56	14.88	9.14	11.20	10.90	27.70	16.00	*
* 15	5.55	10.07	18.46	13.56	15.08	26.56	14.56	9.02	13.10	10.70	26.00	15.80	*
* 16	5.42	12.73	18.17	16.63	14.85	26.45	14.25	8.91	13.30	10.50	24.90	15.60	*
* 17	5.55	15.27	17.85	16.97	14.65	25.76	13.98	8.93	13.90	10.20	20.00	15.40	*
* 18	5.63	15.60	17.50	17.15	14.29	24.00	13.70	8.86	16.40	9.90	31.10	15.20	*
* 19	5.77	15.58	17.18	17.01	14.00	23.54	13.44	8.78	15.90	9.80	31.00	15.40	*
* 20	5.64	14.68	16.93	16.85	13.74	22.45	13.15	8.65	15.00	9.50	30.00	15.00	*
* 21	5.95	15.18	16.65	16.62	15.56	21.56	12.93	8.52	14.10	9.30	27.60	14.90	*
* 22	6.00	19.22	16.55	16.39	16.04	20.92	12.69	8.39	13.40	9.20	26.30	14.70	*
* 23	6.05	20.90	16.61	16.15	16.66	20.37	12.47	8.21	12.70	9.00	25.20	14.50	*
* 24	6.12	36.02	16.55	15.88	16.62	21.51	12.26	8.22	12.30	8.90	24.40	14.30	*
* 25	6.14	45.80	16.53	15.60	16.42	21.18	12.05	8.12	11.70	9.20	23.20	14.20	*
* 26	6.10	44.00	16.55	15.27	16.24	21.17	11.86	8.12	11.30	10.30	22.30	14.10	*
* 27	6.00	44.00	16.51	14.94	16.10	20.61	11.66	7.98	11.00	10.00	21.30	13.90	*
* 28	6.05	42.00	16.47	15.18	16.04	20.06	11.48	7.86	10.70	10.60	20.40	13.70	*
* 29	6.00	41.20	16.46	16.30	15.18	19.55	11.29	7.96	10.50	10.30	20.00	13.70	*
* 30	6.75	103.48	16.81	16.81	25.36	19.27	11.15	10.83	10.30	10.10	19.50	13.60	*
* 31	6.71	103.41	16.41	20.49	20.49	11.00	10.98	10.98	10.98	10.98	20.20	13.60	*

DEBITS MOYENS MENSUELS,

ANNUEL

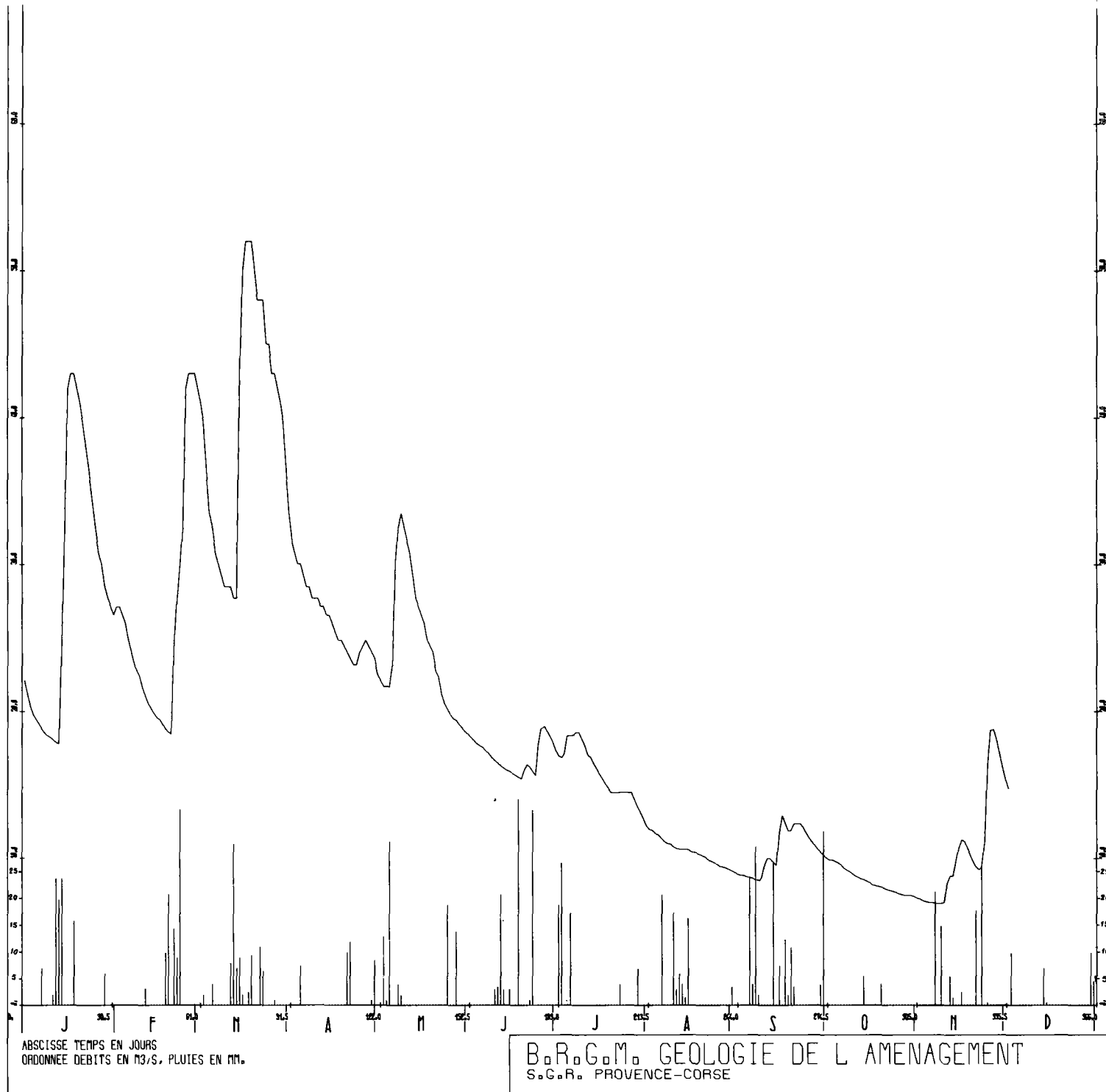
*	JANV.	FEVR.	MARS	AVRIL	MAI	JUIN	JUIL.	AOUT	SEPT.	OCT.	NOV.	DEC.	*
* 1375,	6.74	17.00	21.01	15.47	17.02	26.84	14.61	9.07	11.67	10.00	20.06	14.23	16.24
* 1375 KM2	6.67	15.86	17.33	12.57	13.84	21.66	11.60	7.33	9.49	9.19	22.31	15.64	13.38
* 1375,	12.48	34.73	45.40	32.59	37.06	58.14	31.69	20.17	24.53	21.90	59.13	41.87	419.

POUR LE DEBIT DE LA SOURCE / SUIT ANNEES, DEBITS MOYENS INTERMENSUELS, INTERANNUEL

 1375, --- --- --- --- --- --- --- --- --- --- --- --- --- --- --- --- ---

 VALEURS DEBITES DE LA COURBE DE TARAGE ETABLIE D'APRES LES HAUTEURS AU SCRIMOMETRE ET LES DEBITS A MOUSQUET.
 AVEC LA VELOCITE DE LA PENEE TRÈS FAIBLE DE LA COURBE DE TARAGE ENTRAINE UNE IMPRECISION DE L'ORDRE DE 20 %
 SUR LA DETERMINATION DES DEBITS.

1969



B.R.G.M. GEOLOGIE DE L'AMENAGEMENT
S.G.R. PROVENCE-CORSE

* FONTAINE DE VAUCLUSE 1969 *

COORDONNEES LAMBERT INDICE B.R.G.M.
SOUPE X=824.50 Y=183.56 967- 2-38
STATION X=821.54 Y=182.08 967- 1-174

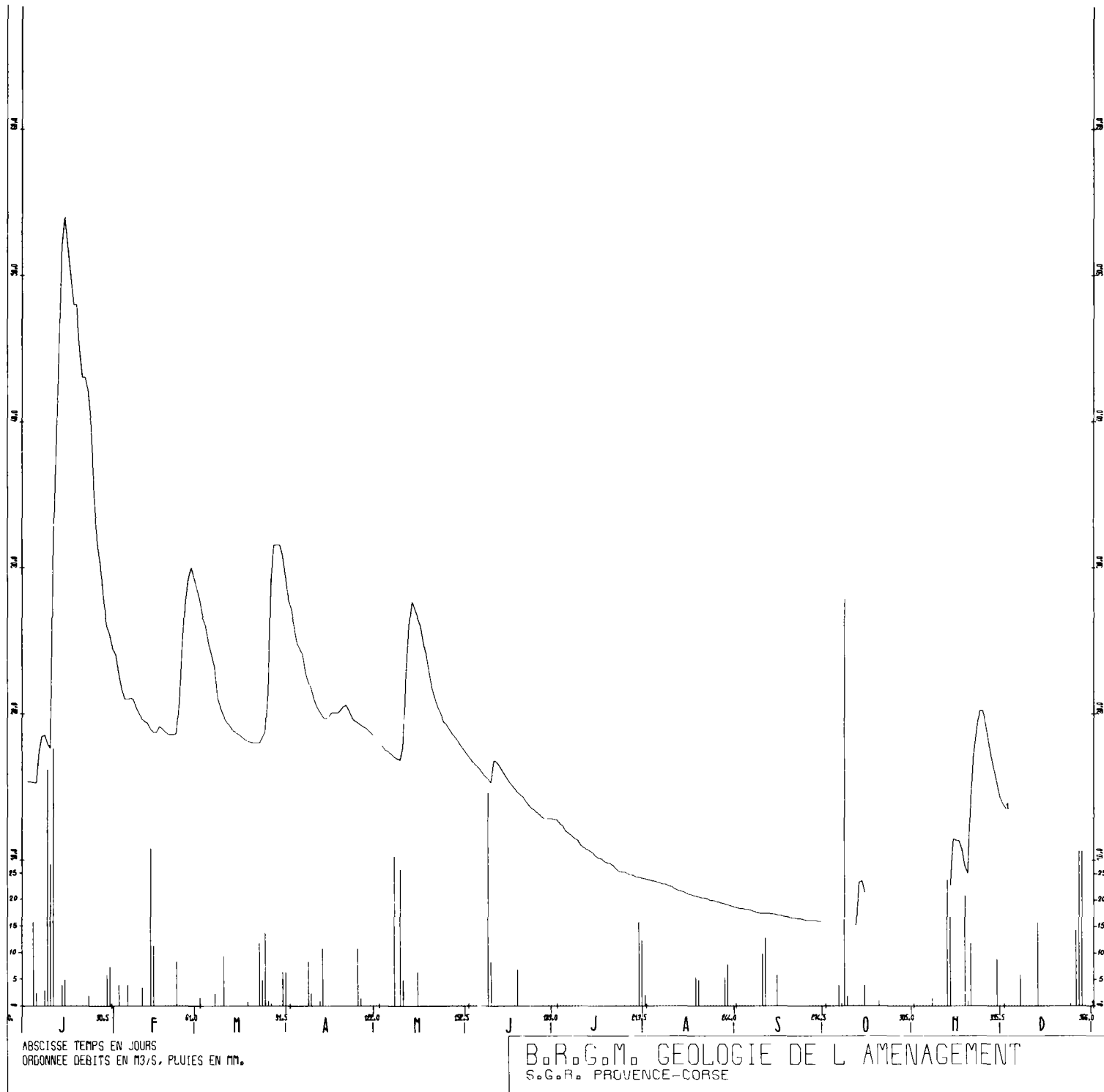
SURFACE DU BASSIN HYDROGEOLOGIQUE 1230 KM2
DEBITS JOURNALIERS EN M3/S.

	JANV.	FEVR.	MARS	AVRIL	MAI	JUIN	JUIL.	AOUT	SEPT.	OCT.	NOV.	DEC.
* 1	22.12	27.13	42.00	33.52	22.54	18.45	17.40	12.17	8.87	10.03	7.26	15.37
* 2	21.20	27.13	41.00	31.60	22.12	18.23	16.98	11.96	8.82	9.89	7.20	14.76
* 3	20.35	26.55	39.70	30.82	21.70	18.01	16.84	11.88	8.82	9.89	7.08	---
* 4	19.78	25.99	36.40	30.04	21.70	17.80	17.18	11.67	8.72	9.80	7.02	---
* 5	19.40	24.85	33.52	30.04	21.70	17.65	18.39	11.55	8.67	9.70	6.96	---
* 6	19.14	24.01	32.56	29.26	23.17	17.53	18.41	11.34	8.62	9.56	6.96	---
* 7	18.82	23.17	30.82	28.48	30.04	17.29	18.43	11.12	8.51	9.42	6.89	---
* 8	18.50	22.75	30.04	28.48	32.56	17.09	18.64	10.99	8.46	9.17	6.89	---
* 9	18.36	22.33	29.26	27.70	33.52	16.84	18.60	10.95	8.67	9.07	6.96	---
* 10	18.23	21.50	28.48	27.70	32.56	16.64	18.13	10.78	9.51	8.92	7.02	---
* 11	18.08	21.02	28.48	27.70	31.60	16.46	17.67	10.66	10.03	8.77	8.31	---
* 12	17.93	20.50	28.48	27.13	30.82	16.28	17.01	10.61	9.98	8.67	8.82	---
* 13	17.77	20.18	27.70	27.13	29.26	16.11	16.84	10.61	9.75	8.56	8.82	---
* 14	24.80	19.86	27.70	26.56	27.70	15.98	16.41	10.61	9.51	8.51	9.80	---
* 15	32.56	19.56	43.00	26.56	27.13	15.89	16.08	10.57	11.76	8.41	10.78	---
* 16	42.00	19.42	50.00	25.99	26.56	15.76	15.69	10.44	12.93	8.31	11.29	---
* 17	43.00	19.10	52.00	25.42	25.99	15.63	15.37	10.39	12.39	8.15	11.12	---
* 18	43.00	18.82	52.00	24.85	24.85	15.50	15.04	10.35	11.88	8.10	10.70	---
* 19	42.00	18.00	52.00	24.85	24.43	15.40	14.76	10.26	11.96	8.05	10.26	---
* 20	41.00	18.43	50.00	24.43	24.01	16.02	14.48	10.17	12.39	7.99	9.80	---
* 21	39.70	24.85	48.00	24.01	22.75	16.39	14.48	10.08	12.30	7.94	9.42	13.15
* 22	38.05	27.70	48.00	23.59	22.33	16.21	14.48	9.89	12.39	7.83	9.22	---
* 23	36.40	30.04	48.00	23.17	21.20	15.92	14.54	9.80	12.13	7.78	9.42	---
* 24	34.48	32.56	45.00	23.17	20.50	15.63	14.54	9.70	11.76	7.72	11.21	---
* 25	32.56	42.00	45.00	24.01	20.14	17.78	14.54	9.56	11.42	7.66	16.46	---
* 26	30.82	43.00	43.00	24.43	19.78	18.87	14.48	9.42	11.12	7.55	16.78	---
* 27	30.04	43.00	43.00	24.85	19.50	19.04	14.48	9.37	10.87	7.49	18.84	---
* 28	28.40	43.00	42.00	24.43	19.40	18.71	13.98	9.32	10.61	7.43	18.13	---
* 29	27.70	41.00	41.00	24.01	19.10	18.36	13.52	9.22	10.39	7.43	17.18	---
* 30	27.13	39.70	39.70	23.59	18.87	17.95	13.11	9.12	10.26	7.43	16.21	---
* 31	26.56	36.40	36.40	18.64	18.64	12.67	12.67	9.02	7.37	7.37	---	---

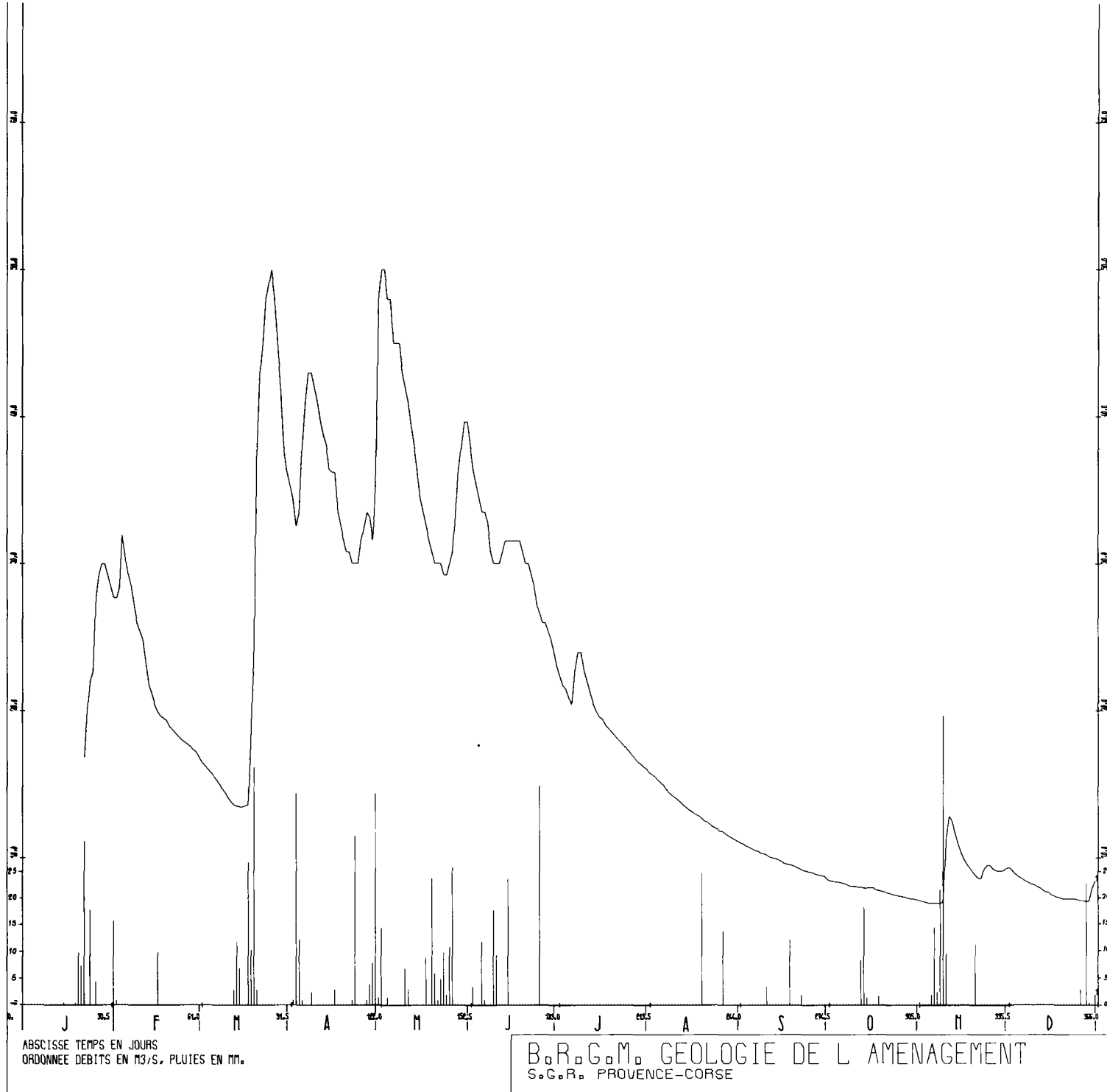
	DEBITS MOYENS MENSUELS,												ANNUEL
* M3/S.	28.07	25.97	39.82	26.59	24.40	16.99	15.91	10.44	10.46	8.47	10.50	---	---
* L/S.KM2	22.82	21.12	32.37	21.62	19.84	13.81	12.94	8.49	8.50	6.89	8.54	---	---
* MM.	61.12	51.08	86.70	56.03	53.12	35.79	34.65	22.73	22.03	18.44	22.12	---	---

PERIODE DE REFERENCE / SOIT ANNEES, DEBITS MOYENS INTERMENSUELS, INTERANNUEL
* M3/S. --- --- --- --- --- --- --- --- --- --- --- ---

VALEURS DEDUITES DE LA COURBE DE TARAGE ETABLIE D APRES LES HAUTEURS AU SCRUGOMETRE ET LES DEBITS A MCUSQUETY.
AU-DELA DE 40 M3/S. LA PENTE TRES FAIBLE DE LA COURBE DE TARAGE ENTRAINE UNE IMPRECISION DE L ORDRE DE 20 %
SUR LA DETERMINATION DES DEBITS.



1971



* FONTAINE DE VAUCLUSE 1971 *

SURFACE DU BASSIN HYDROGEOLOGIQUE 1230 KM2
DEBITS JOURNALIERS EN M3/S.

*	JANV.	FEVR.	MARS	AVRIL	MAI	JUIN	JUIL.	AOUT	SEPT.	OCT.	NOV.	DEC.	*
* 1	---	27.70	16.81	35.44	48.00	38.05	23.00	15.79	10.99	8.52	7.08	9.37	*
* 2	---	28.48	16.46	34.48	50.00	36.40	22.33	15.66	10.91	8.41	7.02	9.22	*
* 3	---	31.93	16.25	32.56	50.00	35.44	21.70	15.50	10.78	8.36	6.96	9.02	*
* 4	---	30.55	16.02	33.52	48.00	34.48	21.45	15.30	10.70	8.36	6.89	8.82	*
* 5	---	29.26	15.77	38.05	48.00	33.52	20.85	15.11	10.59	8.31	6.69	8.67	*
* 6	---	26.48	15.53	41.00	45.00	33.52	20.43	14.94	10.48	8.26	6.89	8.56	*
* 7	---	27.13	15.27	43.00	45.00	32.75	22.75	14.68	10.44	8.20	6.89	8.41	*
* 8	---	25.99	14.98	43.00	45.00	30.82	24.01	14.41	10.30	8.10	6.89	8.31	*
* 9	---	25.42	14.68	42.00	43.00	30.04	24.01	14.24	10.26	8.04	7.08	8.20	*
* 10	---	24.55	14.44	41.00	42.00	30.04	22.75	14.09	10.17	8.04	11.38	8.15	*
* 11	---	23.17	14.10	39.70	41.00	30.04	21.91	13.94	10.03	7.99	12.86	8.04	*
* 12	---	21.70	13.82	38.71	39.37	30.82	21.11	13.75	9.98	7.99	12.47	7.94	*
* 13	---	21.11	13.60	38.05	38.05	31.60	20.43	13.56	9.96	7.94	11.63	7.78	*
* 14	---	20.39	13.52	36.40	36.40	31.60	19.94	13.37	9.85	7.99	10.91	7.66	*
* 15	---	19.94	13.45	36.21	34.48	31.60	19.58	13.22	9.75	8.04	10.35	7.61	*
* 16	---	19.04	13.52	36.21	33.52	31.60	19.40	13.08	9.61	7.99	9.89	7.43	*
* 17	---	19.48	13.60	33.52	32.56	31.60	19.02	12.93	9.56	7.83	9.56	7.37	*
* 18	---	19.33	13.67	32.56	31.60	31.60	18.78	12.83	9.51	7.78	9.27	7.32	*
* 19	---	18.92	13.71	31.60	30.82	30.82	18.55	12.67	9.45	7.72	9.07	7.26	*
* 20	---	18.71	24.43	30.82	30.04	30.04	18.34	12.47	9.37	7.66	8.82	7.20	*
* 21	18.35	18.47	38.05	30.82	30.04	30.04	18.08	12.39	9.27	7.61	8.62	7.20	*
* 22	18.98	18.23	43.00	30.04	30.04	29.26	17.37	12.22	9.17	7.55	8.62	7.20	*
* 23	22.12	18.51	48.00	30.04	29.26	28.48	17.65	12.05	9.12	7.49	9.32	7.20	*
* 24	28.75	17.87	48.00	30.04	29.26	27.13	17.45	11.96	9.07	7.43	9.56	7.20	*
* 25	27.70	17.72	49.00	31.60	30.04	25.55	17.23	11.80	9.02	7.41	9.46	7.14	*
* 26	27.20	17.55	50.00	32.56	30.82	25.99	16.98	11.75	8.97	7.36	9.22	7.08	*
* 27	30.04	17.34	48.00	33.52	33.52	25.99	16.77	11.59	8.87	7.32	9.12	7.02	*
* 28	30.04	17.18	45.00	33.14	36.40	25.42	16.53	11.46	8.82	7.26	9.07	7.02	*
* 29	28.26		42.00	31.60	38.05	24.85	16.35	11.33	8.77	7.20	9.12	7.20	*
* 30	26.48		38.05	35.44	39.70	24.01	16.21	11.21	8.72	7.20	9.27	7.99	*
* 31	27.70		36.40		39.70		16.05	11.12		7.14		8.46	*

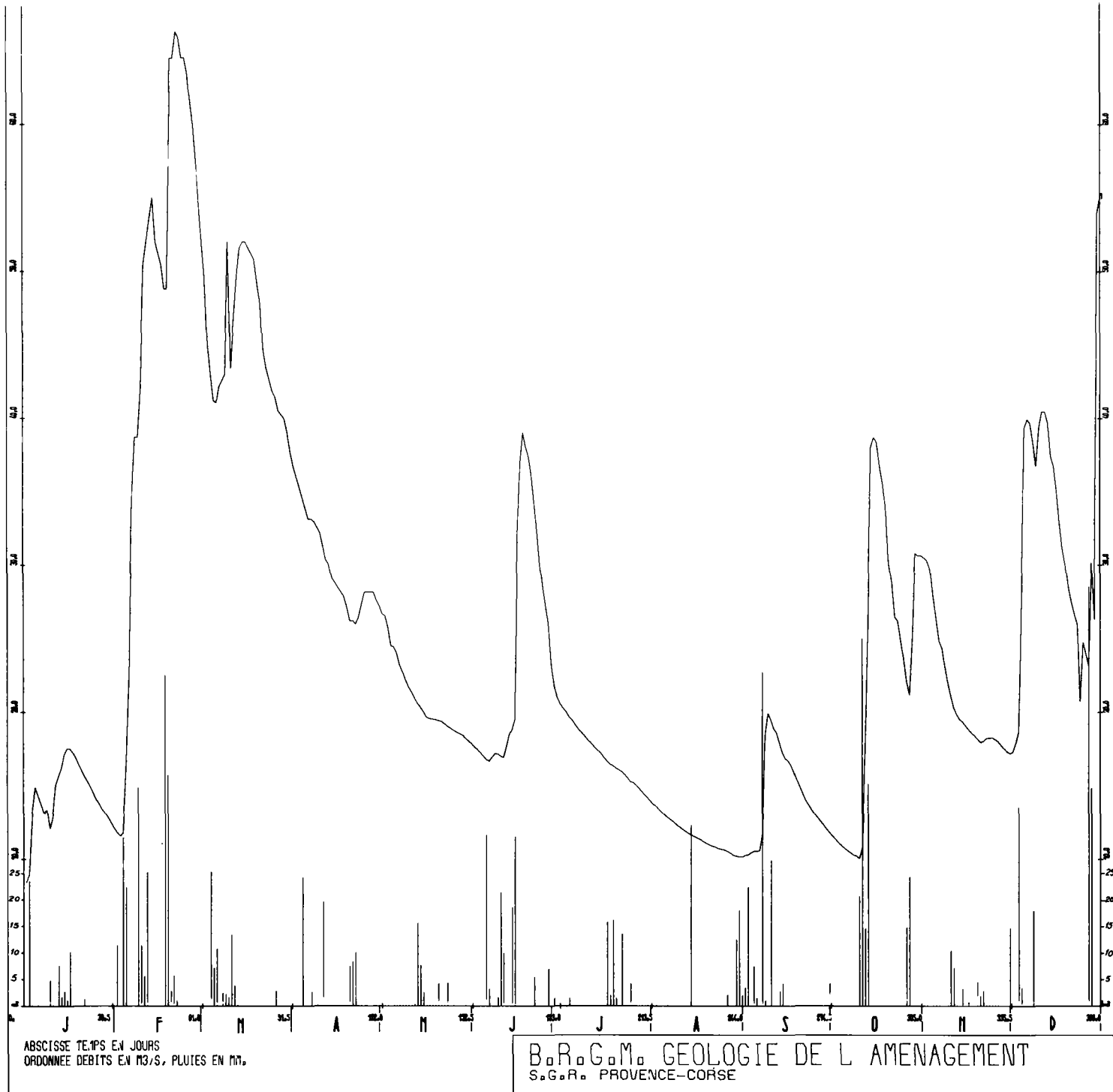
DEBITS MOYENS MENSUELS,

ANNUEL

* M3/S.	---	22.50	25.53	35.23	38.03	31.48	18.60	13.24	9.75	7.83	9.31	7.85	---	*
* L/S x 12	---	18.13	20.75	28.64	30.82	24.78	15.94	10.77	7.93	6.36	7.33	6.36	---	*
* M.	---	4.33	5.56	7.42	8.23	6.42	4.26	2.83	2.05	1.70	1.89	1.70	---	*

PERIODE DE REFERENCE / SUIT ANNEES, DEBITS MOYENS INTERMENSUELS, INTERANNUEL
* M3/S. --- --- --- --- --- --- --- --- --- --- --- --- --- --- --- *

VALEURS DEDUITES DE LA COURBE DE TARAGE ETABLIE D'APRES LES HAUTEURS AU SCRGUCMETRE ET LES DEBITS A MOUSQUETY.
AU-DELA DE 40 M3/S. LA PENTE TRES FAIBLE DE LA COURBE DE TARAGE ENTRAINE UNE IMPRECISION DE L'ORDRE DE 20 %
SUR LA DETERMINATION DES DEBITS.



SURFACE DU BASSIN HYDROGEOLOGIQUE 1230 KM2
DEBITS JOURNALIERS EN M3/S.

*	JANV.	FEVR.	MARS	AVRIL	MAI	JUIN	JUIL.	AOUT	SEPT.	OCT.	NOV.	DEC.	*
* 1	8.46	11.79	52.00	36.73	26.67	17.64	20.55	13.71	10.28	11.56	30.51	17.30	*
* 2	9.02	11.57	49.60	36.02	26.56	17.45	20.26	13.58	10.32	11.33	30.35	17.89	*
* 3	13.15	11.77	45.00	35.30	25.76	17.74	20.00	13.37	10.46	11.09	29.73	18.65	*
* 4	14.87	16.18	43.00	34.58	24.51	17.00	19.66	13.16	10.56	10.91	27.86	27.59	*
* 5	14.28	22.54	41.20	33.86	24.43	16.77	19.43	12.99	10.56	10.73	26.45	39.37	*
* 6	13.71	34.48	41.00	33.14	24.01	16.66	19.12	12.82	10.61	10.58	24.85	39.96	*
* 7	13.11	38.71	42.20	33.14	23.17	16.96	18.82	12.67	11.75	10.44	24.35	39.70	*
* 8	13.34	38.71	42.60	32.94	22.71	17.20	18.58	12.51	18.43	10.28	23.17	39.38	*
* 9	12.10	42.20	43.00	32.56	22.16	17.18	18.34	12.34	19.95	10.72	22.04	36.73	*
* 10	12.90	50.40	52.00	32.18	21.70	17.00	18.06	12.19	19.49	10.03	21.13	39.37	*
* 11	15.06	52.00	43.40	31.29	21.35	16.91	17.85	12.03	18.90	10.83	20.31	40.48	*
* 12	15.66	53.60	46.80	30.35	20.95	17.70	17.60	11.89	18.50	17.49	19.85	40.48	*
* 13	16.19	55.00	49.60	30.04	20.59	18.54	17.39	11.75	17.91	26.10	19.52	39.70	*
* 14	17.15	52.00	51.60	29.10	20.32	18.84	17.20	11.63	17.24	38.05	19.36	37.39	*
* 15	17.54	51.20	52.00	28.79	20.00	19.50	16.90	11.53	16.83	28.71	19.10	36.73	*
* 16	17.52	50.40	52.00	28.48	19.66	32.18	16.65	11.43	16.68	39.38	18.83	35.16	*
* 17	17.25	48.80	51.60	28.17	19.55	37.06	16.46	11.33	16.35	36.73	18.60	33.04	*
* 18	16.92	48.80	51.20	27.86	19.50	39.04	16.33	11.19	15.90	35.63	18.41	31.13	*
* 19	16.46	64.50	50.80	27.13	19.47	38.05	16.17	11.08	15.39	33.90	18.19	30.04	*
* 20	16.05	64.50	49.20	26.22	19.42	37.39	16.05	10.97	14.91	30.20	17.95	28.48	*
* 21	15.66	66.30	48.00	26.22	19.36	36.21	15.93	10.88	14.43	28.79	18.03	27.47	*
* 22	15.31	65.90	44.60	25.99	19.19	34.29	15.73	10.82	13.98	26.45	18.23	26.67	*
* 23	14.93	64.50	43.40	26.45	19.04	32.37	15.50	10.72	13.65	26.22	18.05	25.59	*
* 24	14.50	64.50	42.60	27.36	18.89	30.04	15.26	10.66	13.33	24.85	18.60	20.75	*
* 25	14.08	63.50	41.80	28.17	18.75	28.48	15.20	10.61	13.03	22.67	18.15	24.77	*
* 26	13.77	61.40	41.40	28.17	18.64	27.24	15.02	10.51	12.80	22.04	18.00	24.01	*
* 27	13.40	59.80	40.48	28.17	18.54	25.99	14.80	10.40	12.53	21.20	17.75	23.17	*
* 28	13.13	57.50	40.22	28.17	18.44	23.17	14.58	10.25	12.20	20.08	17.54	20.20	*
* 29	12.83	54.50	39.96	27.59	18.21	21.78	14.36	10.19	12.02	20.82	17.34	16.33	*
* 30	12.48		39.04	27.24	18.04	21.02	14.15	10.16	11.77	20.66	17.15	14.00	*
* 31	12.11		37.72		17.86		13.93	10.15		20.66		15.00	*

DEBITS MOYENS MENSUELS.

ANNUEL

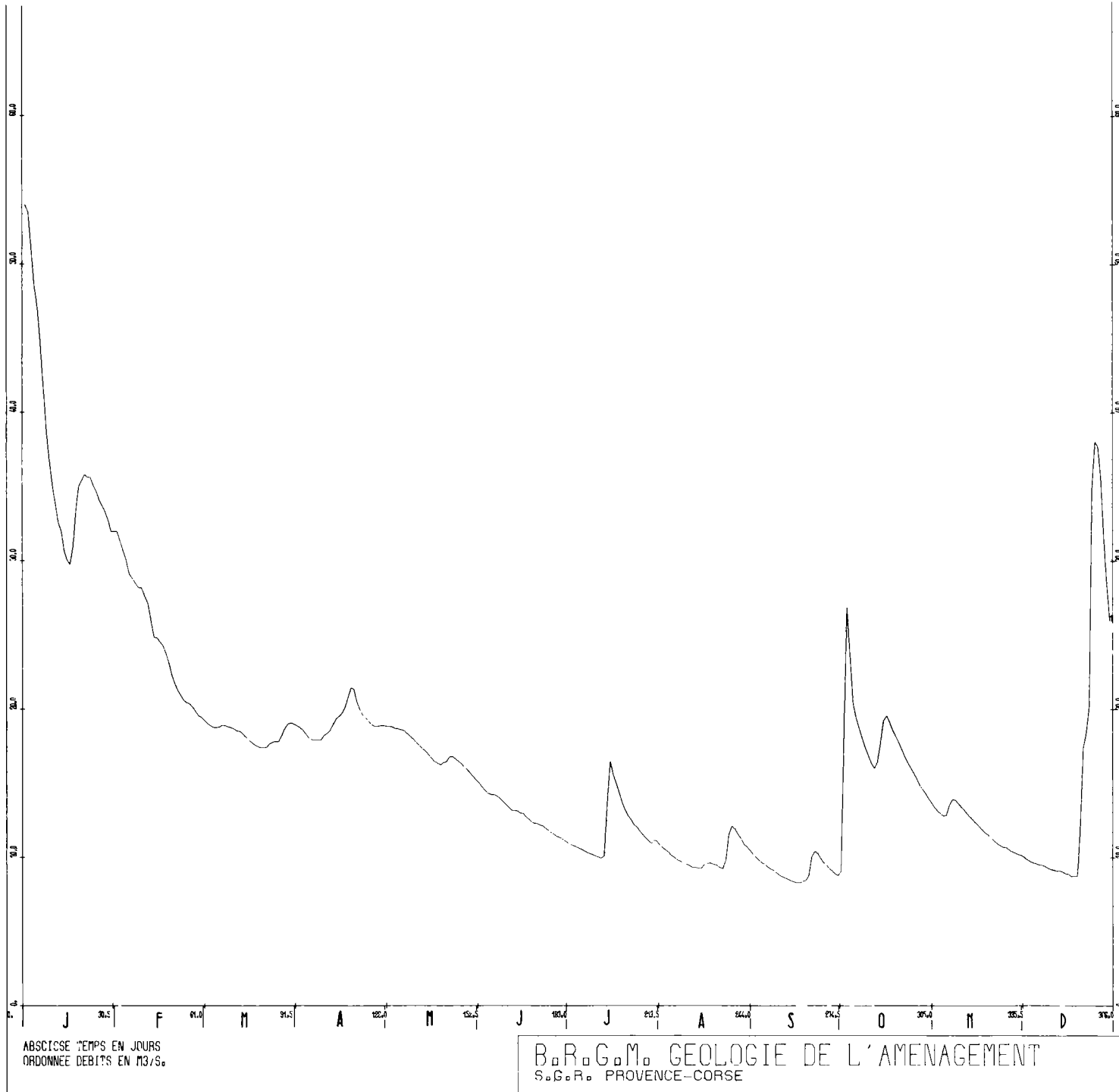
* M3/S.	14.29	47.49	45.46	30.05	20.89	24.23	16.97	11.60	14.37	17.70	27.98	32.45	25.12
* M3/S.KM2	11.62	38.61	36.96	24.43	16.98	19.70	13.80	9.43	11.68	14.46	17.06	26.53	20.43
* MM.	31.12	96.73	98.98	63.32	45.48	51.06	36.94	25.26	30.28	40.43	44.21	70.65	643.

PERIODE DE REFERENCE	/	SOIT	ANNEES,	DEBITS MOYENS INTERMENSUELS,	INTERANNUEL
* M3/S.	---	---	---	---	---

VALEURS DEBITES DE LA COURBE DE TARAGE ETABLIE D APRES LES HAUTEURS AU SORGUOMETRE ET LES DEBITS A MOUSQUET.
AJ-DELA DE 40 M3/S. LA PENTE TRES FAIBLE DE LA COURBE DE TARAGE ENTRAINE UNE IMPRECISION DE L ORDRE DE 20 %
SUR LA DETERMINATION DES DEBITS.

30

1973



R.S.G.M. GEOLOGIE DE L'AMBIANCEMENT
S.O.P. PROVENCE-COSES

* FONTAINE DE VAUCLUSE 1973 *

COORDONNEES LAMBERT INDICE B.P.G.M.
SOURCE X=824.50 Y=183.56 967- 2-38
STATION X=821.54 Y=182.08 967- 1-174

SURFACE DU BASSIN HYDROGEOLOGIQUE 1230 KM2
DEBITS JOURNALIERS EN M3/S.

*	JANV.	FEBV.	MARS	AVRIL	MAI	JUN	JUL.	AOUT	SEPT.	OCT.	NOV.	DEC.	*
* 1	54.00	31.08	19.43	19.02	18.92	15.22	11.19	11.09	10.48	8.76	13.67	10.15	*
* 2	53.50	31.29	19.24	18.89	18.86	15.00	11.05	10.83	10.24	5.07	13.38	10.03	*
* 3	51.00	30.56	19.04	18.77	18.86	14.73	10.90	10.66	10.04	18.54	13.13	9.88	*
* 4	48.50	30.04	18.50	18.59	18.92	14.50	10.82	10.50	9.84	26.90	12.96	9.76	*
* 5	47.00	28.10	18.78	18.33	18.71	14.31	10.73	10.36	9.66	23.67	12.75	9.65	*
* 6	44.60	27.73	18.77	18.06	18.67	14.23	10.63	10.14	9.55	20.46	12.85	9.60	*
* 7	41.67	28.49	18.81	17.94	18.67	14.22	10.53	10.00	9.36	19.47	13.56	9.51	*
* 8	39.71	28.17	18.94	17.93	18.56	14.13	10.42	9.86	9.22	18.76	13.91	9.47	*
* 9	36.73	28.17	18.89	17.92	18.36	13.98	10.29	9.75	9.12	18.08	13.85	9.39	*
* 10	35.05	27.59	18.82	17.96	18.17	13.78	10.22	9.66	8.96	17.44	13.63	9.28	*
* 11	33.90	27.13	18.76	18.26	17.99	13.58	10.13	9.56	8.80	16.87	13.40	9.17	*
* 12	32.56	25.99	18.68	18.39	17.79	13.38	10.03	9.45	8.69	16.35	13.20	9.13	*
* 13	31.98	24.95	18.54	18.59	17.58	13.18	9.96	9.34	8.59	16.02	12.93	9.07	*
* 14	30.65	24.77	18.49	18.97	17.33	13.18	10.11	9.33	8.51	16.47	12.71	9.10	*
* 15	30.04	24.51	18.33	19.37	17.18	13.12	13.72	9.26	8.41	17.74	12.52	9.00	*
* 16	29.73	24.26	18.12	19.56	16.93	12.98	16.48	9.26	8.33	19.27	12.30	8.90	*
* 17	29.48	23.76	17.92	19.76	16.69	12.96	15.56	9.51	8.27	19.59	12.10	8.85	*
* 18	28.33	23.09	17.76	20.13	16.47	12.71	14.95	9.63	8.27	19.11	11.88	8.72	*
* 19	25.06	22.25	17.60	20.81	16.35	12.58	14.31	9.65	8.39	18.59	11.67	8.76	*
* 20	25.44	21.70	17.47	21.45	16.24	12.39	13.64	9.54	8.45	18.18	11.51	8.74	*
* 21	25.82	21.25	17.39	21.37	16.40	12.30	13.16	9.47	8.76	17.77	11.32	12.37	*
* 22	25.63	20.92	17.38	20.54	16.48	12.27	12.77	9.32	10.08	17.30	11.14	17.47	*
* 23	25.63	20.59	17.46	20.01	16.78	12.17	12.52	9.24	10.44	16.80	10.96	18.43	*
* 24	25.06	20.43	17.68	19.63	16.81	12.11	12.17	9.86	10.29	16.40	10.81	20.26	*
* 25	24.67	20.36	17.90	19.43	16.66	11.96	12.03	11.57	9.98	16.03	10.70	34.86	*
* 26	24.09	20.14	17.84	19.19	16.47	11.31	11.75	12.11	9.67	15.66	10.68	38.05	*
* 27	23.71	19.88	17.83	18.98	16.32	11.66	11.54	11.93	9.47	15.31	10.54	37.72	*
* 28	33.33	19.56	18.21	18.85	16.10	11.54	11.33	11.53	9.25	14.86	10.39	35.63	*
* 29	22.75	18.70	18.86	18.86	15.91	11.39	11.14	11.27	9.08	14.58	10.31	31.60	*
* 30	31.98	18.99	18.99	18.92	15.57	11.31	10.95	10.88	8.88	14.29	10.21	28.48	*
* 31	31.08	19.10	18.10	18.10	15.43	11.18	10.77	10.77	13.96	13.96	10.21	25.99	*

	DEBITS MOYENS MENSUELS,												ANNEE	
* M3/S.	27.07	24.20	18.38	19.15	17.30	13.09	11.82	10.18	9.24	17.18	12.17	15.72	17.19	*
* M3/KM2	20.14	20.32	14.94	15.57	14.07	10.65	9.61	8.27	7.51	13.97	9.90	12.78	13.98	*
* M.	30.72	49.15	60.02	40.36	37.66	27.59	25.73	22.15	19.47	37.40	25.64	34.21	44.0	*

PERIODE DE REFERENCE / SOIT ANNEES, DEBITS MOYENS INTERMENSUELS, INTERANNEEL
* M3/S. --- --- --- --- --- --- --- --- --- --- --- *

VALEURS DONNEES DE LA COURBE DE TARAGE ETABLI D APRES LES HAUTEURS AU SOEGUOMETRE ET LES DEBITS A MOUSQUETY.
AU-DELA DE 40 M3/S. LA PENTE TRÈS FAIBLE DE LA COURBE DE TARAGE ENTRAINE UNE IMPRECISION DE L'ORDRE DE 20 %
SUR LA DETERMINATION DES DEBITS.



Imprimé et réalisé par
la division des Arts graphiques